

LÍNGUA PORTUGUESA

O poder de influência da mídia

Por Washington Araújo em 04/01/2011 na edição 623

A cultura de massa que temos está umbilicalmente conectada com a pauta apresentada instante a instante em algum dos veículos de comunicação em massa. Nada lhe escapa e, por isso mesmo, enorme é sua responsabilidade na criação da geração-consumo que temos ‘em nós’ e também ‘diante de nós’. Tendo como cenário as mudanças climáticas, a degradação ambiental e os extremos corrosivos da riqueza e da pobreza, a transformação de uma cultura de consumismo irrestrito para uma cultura de sustentabilidade ganhou força em grande parte graças aos esforços das organizações da sociedade civil e agências governamentais no mundo inteiro. A par com essas forças, e mesmo permeando-as, temos o poder de influência e onipresença da mídia.

Existem situações-limite em que não é lícito ser espectador de espetáculo nefasto que nós mesmos produzimos. Alardear a desgraça toda, desnudar os mecanismos de poder envolvidos no debate para se criar políticas públicas de alcance mundial e, acima de tudo, alertar que o futuro é hoje, são tarefas que os meios de comunicação não podem e não têm a quem delegar.

O estágio de ‘aldeamento’

Além das políticas de informação e tecnologias ‘verdes’, a transformação que precisamos realizar vai exigir um exame sério da nossa compreensão acerca da natureza humana e dos ‘esquemas culturais’ seguidos por instituições do governo, por empresários da área de educação e dos meios de comunicação ao redor do mundo. Perguntas sobre o que é natural precisam ser reexaminadas criticamente. A questão do consumo e da produção sustentável deverá ser considerada no contexto mais amplo de uma ordem social cambaleante que se caracteriza pela competição, violência, conflito e insegurança da qual ela própria é parte.

Os meios de comunicação poderiam considerar promover tais mudanças visando a um consumo e produção sustentáveis, algo que implicitamente nos levará a desafiar normas e valores culturais que têm promovido o consumismo a todo o custo. Concepções subjacentes deverão ser examinadas. Estas questões incluem concepções da natureza humana, do desenvolvimento (e da natureza do progresso e da prosperidade); das causas das recentes crises econômicas, dos processos de desenvolvimento tecnológico, dos meios e dos fins dos processos educativos. Uma tarefa gigantesca? Sim, mas não maior que o poder de mobilização e influência que os meios de comunicação em massa detêm, na medida em que o planeta chegou ao estágio atual de ‘aldeamento’, ou seja, o planeta mostrou ser pequeno, ao alcance de uns poucos cliques na internet, ao alcance de imagens replicadas por satélites estrategicamente localizados.

Tempo de avançar

O alargamento das fronteiras da informação alargou também nossas visões do mundo e vestiu velhas palavras com novos e desafiados significados. A palavra ‘estrangeiro’, quando utilizada nos anos 1950 – portanto, há bem pouco tempo –, trazia consigo sentidos de reserva, suspeita, medo e tudo porque nossos sentidos não estavam acostumados a ver nossos semelhantes residentes em outros continentes com aquelas nossas características humanas, plausíveis, reais. Hoje, a palavra ‘estrangeiro’ perdeu as garras, depôs pretensos tentáculos venenosos e assim do nada deixou de nos causar emoções negativas. ‘Estrangeiro’ passa a ser apenas mais uma palavra desdentada que não mais aponta para os demais como nossos dessemelhantes. E não ouviremos mais nos telejornais que tal evento ‘aconteceu no estrangeiro’. É tudo Terra, é tudo azul, é tudo aquele pálido ponto azul perdido na imensidão do espaço. Há décadas ‘no estrangeiro’ deixou de compor manchete em jornais. Isso se deu graças ao avanço dos meios de comunicação.

Estará a mídia, a grande mídia, preparada para promover novos conceitos de cidadania mundial, de paz internacional, de apreço e defesa dos nossos esgotáveis recursos naturais? Estarão os profissionais da comunicação desarmados o suficiente para municiar o inevitável debate sobre temas que afetam a todos, como a segurança mundial, os meios para a produção de melhores condições de vida a populações historicamente massacradas, massas anônimas da humanidade que somente entram no futuro pela porta dos fundos?

É vital que os meios de comunicação revejam sua missão, seus objetivos e se pautem por cima. Que não vejam apenas os dias que correm, mas que lancem o olhar sobre os próximos 20, 30, 50 anos. É tempo de aprendermos uns com os outros, de expressarmos perspectivas e experiências e avançarmos coletivamente rumo à construção de uma sociedade justa e sustentável. Isso tudo transcende esquerda e direita. Isso tudo abomina a partidarização política dos meios de comunicação.

Contradição paralisante

A questão da natureza humana tem um lugar importante no discurso sobre o consumo e produção sustentáveis, uma vez que nos leva a reexaminar, em níveis mais profundos, quem somos e qual nosso propósito na vida. A experiência humana é essencialmente de natureza espiritual: ela está enraizada na realidade interna, ou o que alguns chamam de ‘alma’, que todos nós partilhamos em comum. A cultura do consumismo, no entanto, tende a reduzir os seres humanos a meros concorrentes, em consumidores insaciáveis de mercadorias e objetos freneticamente alvos de manipulação do mercado.

É comum aceitarmos como se certa fosse a noção de que deparamos com um conflito insolúvel entre o que as pessoas realmente querem (ou seja, para consumir mais) e o que a humanidade precisa (ou seja, um acesso equitativo aos recursos).

Como, então, poderemos resolver a contradição paralisante que, por um lado, desejamos um mundo de paz e prosperidade, enquanto, por outro lado, grande parte da teoria econômica e psicológica retrata seres humanos como meros escravos de seus desejos egoísticos?

‘Sonhos impossíveis’

As faculdades necessárias para construir um mundo mais justo e uma ordem social sustentável são aquelas de sempre, estas mesmas que podem atribuir nobreza ao caráter humano: moderação, justiça, amor, motivos sinceros, serviço ao bem comum. Ora, tão antigas quanto elas, essas palavras vêm sendo julgadas ao longo dos séculos como ideais ingênuos. Sim, pensar grande, abarcar a espécie humana em um pensamento maior de fraternidade vem sendo rotulado como perda de tempo, ingenuidade rematada. Como se devesse merecer nossa atenção, ocupar nossos milhões de neurônios apenas aquelas questões mais mezinhas e que falem diretamente ao nosso bem-estar individual, à nossa ‘felicidade’ pessoal. E, nada mais ridículo que isso, uma visão castradora do muito de bom e de belo e de justo que poderia ser nosso. E de todos nós.

Mas sei que devo insistir em um ponto: justiça, moderação, serviço altruístico à nossa espécie são algumas das qualidades necessárias para superar os traços de egoísmo, ganância, apatia e violência que no mais das vezes são fomentadas pelo mercado com as bênçãos de forças políticas que asseguram a vigência dos atuais padrões insustentáveis de consumo e produção.

A vida, não nos iludamos, é muito mais que arenga política, que escaramuças entre PT e PSDB. É tempo de entendermos a brisa que sopra nesta frase de Clarice Lispector: ‘O que alarga a vida de uma pessoa são os sonhos impossíveis.’

Mestre em Comunicação pela UnB e escritor; criou o blog Cidadão do Mundo.

(Disponível em: <http://observatoriodaimprensa.com.br/jornal-de-debates/o-poder-de-influencia-da-midia/>. Acesso em 14/11/2017)

QUESTÃO 1

O trecho que ilustra a ideia principal do texto acima é:

- (A) “... A cultura de massa que temos está umbilicalmente conectada com a pauta apresentada instante a instante em algum dos veículos de comunicação em massa ...”
- (B) “...enorme é sua responsabilidade na criação da geração-consumo que temos ‘em nós’ e também ‘diante de nós’ ...”
- (C) “...a transformação de uma cultura de consumismo irrestrito para uma cultura de sustentabilidade ganhou força em grande parte graças aos esforços das organizações da sociedade civil e agências governamentais no mundo inteiro...”
- (D) “...temos o poder de influência e onipresença da mídia...”
- (E) “... Existem situações-limite em que não é lícito ser espectador de espetáculo nefasto que nós mesmos produzimos ...”

QUESTÃO 2

No segundo parágrafo do texto, é possível substituir, sem alteração de sentido, o termo sublinhado no trecho “Alardear a desgraceira toda, desnudar os mecanismos de poder envolvidos no debate para se criar políticas públicas de alcance mundial e, acima de tudo, alertar que o futuro é hoje, são tarefas que os meios de comunicação não podem e não têm a quem delegar...” por:

- (A) fiscalizar
- (B) transferir
- (C) punir
- (D) prender
- (E) culpar

QUESTÃO 3

No subtítulo **O estágio de ‘aldeamento’**, as aspas no termo sublinhado se justificam pelo fato deste termo estar sendo empregado em sentido:

- (A) denotativo
- (B) hipônimo
- (C) hiperônimo
- (D) conotativo
- (E) incoerente

QUESTÃO 4

A figura de linguagem presente no trecho “...Hoje, a palavra ‘estrangeiro’ perdeu as garras, depôs pretensos tentáculos venenosos e assim do nada deixou de nos causar emoções negativas ...” é a:

- (A) metonímia
- (B) hipérbole
- (C) ironia
- (D) antítese
- (E) metáfora

QUESTÃO 5

A relação que o trecho “...desejamos um mundo de paz e prosperidade ...” estabelece com o trecho “... grande parte da teoria econômica e psicológica retrata seres humanos como meros escravos ...” é de:

- (A) incoerência
- (B) consequência
- (C) causa
- (D) sinonímia
- (E) coerência

QUESTÃO 6

O elemento de coesão sublinhado no trecho “... As faculdades necessárias para construir um mundo mais justo e uma ordem social sustentável são aquelas de sempre, estas mesmas que podem atribuir nobreza ao caráter humano: moderação, justiça, amor, motivos sinceros, serviço ao bem comum. Ora, tão antigas quanto elas, essas palavras vêm sendo julgadas ao longo dos séculos como ideais ingênuos ...” faz referência ao termo que tem, como sinônimo:

- (A) defeitos
- (B) vícios
- (C) virtudes
- (D) letras
- (E) julgamentos

Leia o texto “Erro de português”, de Oswald de Andrade, para responder à questão 7:

Erro de português

Quando o português chegou
Debaixo duma bruta chuva
Vestiu o índio
Que pena! Fosse uma manhã de sol
O índio tinha despido
O português.

Oswald de Andrade

QUESTÃO 7

Podemos observar que há uma crítica do autor em relação aos povos colonizadores, sobretudo uma crítica sobre as intenções dos padres jesuítas, amplamente expressas na literatura produzida durante o Quinhentismo. Quanto a esse período, podemos afirmar que:

- (A) a produção literária no Brasil foi bastante ostensiva.
- (B) houve uma literatura no Brasil, mas que não foi produzida por brasileiros.
- (C) tanto os portugueses quanto os índios produziram literatura.
- (D) os portugueses foram impedidos pelos índios de produzir uma literatura informativa.
- (E) os portugueses não interferiram na cultura dos índios.

Leia o trecho abaixo para responder à questão 8:

“(...). Não tive filhos, não transmiti a nenhuma criatura o legado de nossa miséria. (...)”.

QUESTÃO 8

De acordo com a leitura da célebre frase que integra o livro “Memórias Póstumas de Brás Cubas”, podemos afirmar que Machado de Assis:

- (A) tinha como uma de suas características os temas românticos, com a idealização da mulher.
- (B) fazia insights sobre os fatos que diversos cidadãos comuns à falência.
- (C) pesquisava sobre o problema da infertilidade.
- (D) fazia profundas reflexões sobre a mesquinhez e a precariedade humana.
- (E) procurava não tipificar suas personagens em demasia.

QUESTÃO 9

Marque a alternativa que apresenta **FALHA** de significado, por confusão vocabular:

- (A) A questão foi retificada, pois estava ambígua.
- (B) O diretor ratificou a data da reunião: será na próxima segunda-feira, conforme anunciado anteriormente.
- (C) José age com bastante descrição. Ele não se permite ser notado.
- (D) Muitos políticos infringem a lei.
- (E) Se você **infringir** a lei, o juiz irá lhe **infligir** uma pena ou multa.

Leia o texto abaixo para responder à questão 10:

Soneto de Fidelidade

De tudo ao meu amor serei atento
Antes, e com tal zelo, e sempre, e tanto
Que mesmo em face do maior encanto
Dele se encante mais meu pensamento.

Quero vivê-lo em cada vão momento
E em seu louvor hei de espalhar meu canto
E rir meu riso e derramar meu pranto
Ao seu pesar ou seu contentamento

E assim, quando mais tarde me procure
Quem sabe a morte, angústia de quem vive
Quem sabe a solidão, fim de quem ama

Eu possa me dizer do amor (que tive):
Que não seja imortal, posto que é chama
Mas que seja infinito enquanto dure.

Vinícius de Moraes

QUESTÃO 10

Nesse poema, há um envolvimento pessoal do emissor, que comunica seus sentimentos, emoções, inquietações e opiniões centradas na expressão do próprio “eu”, levando em consideração o seu mundo interior. Levando em consideração essas características, a função da linguagem que predomina no texto acima é a:

- (A) emotiva
- (B) referencial
- (C) fática
- (D) metalinguística
- (E) poética

MATEMÁTICA

QUESTÃO 11

O fluxo de passageiros em um aeroporto é de 120.000 pessoas por mês. Com objetivo de aumentar esse fluxo, a administração do aeroporto aumentou o número de voos do aeroporto, o que resultou num aumento de 35% no fluxo mensal de passageiros. Assim, a quantidade mensal de passageiros que utilizam o aeroporto, após a mudança, foi para:

- (A) 42.000
- (B) 155.000
- (C) 162.000
- (D) 182.000
- (E) 282.000

QUESTÃO 12

Um armazém, para reduzir o consumo de energia elétrica, adotou a seguinte medida: das 8 lâmpadas existentes no local, apenas 3 ficarão acesas no período noturno. Assim, o número de grupos de 3 lâmpadas acesas que podemos formar é de:

- (A) 11
- (B) 24
- (C) 48
- (D) 56
- (E) 72

QUESTÃO 13

Um foguete será lançado para executar uma trajetória, em forma de parábola, dada pela função do segundo grau $f(x) = -\frac{x^2}{2} + 8x + 18$, em que x representa o deslocamento horizontal em km. Com efeito, a altura máxima, em km, alcançada por esse foguete é de:

- (A) 10 km.
- (B) 20 km.
- (C) 30 km.
- (D) 40 km.
- (E) 50 km.

QUESTÃO 14

Uma vila utiliza um microssistema de abastecimento de água, o qual possui apenas uma caixa d'água em forma de cilindro circular reto de raio igual a 2 metros e altura igual a 3 metros. Para aumentar a capacidade de armazenamento de água, os moradores acrescentaram uma nova caixa d'água, cuja capacidade de armazenamento é um terço da caixa d'água já existente. Assim, após a instalação da nova caixa d'água, a capacidade total do sistema, em litros, equivale a: (adote $\pi=3$; dado: 1 metro cúbico = 1.000 litros).

- (A) 36.000.
- (B) 48.000.
- (C) 54.000.
- (D) 62.000.
- (E) 74.000.

QUESTÃO 15

Em determinada cidade, foram registrados, no 1º semestre de 2016, 128 acidentes de trânsito. A fim de reduzir o número de acidentes, os quais geram grande prejuízo socioeconômico, uma cidade executou palestras educativas e campanhas publicitárias relacionadas aos cuidados que motoristas e pedestres devem ter no trânsito. Como resultado das ações educativas, o número de acidentes no 1º semestre de 2017 reduziu, pois foram registrados nesse período 96 acidentes. Logo a redução do número de acidentes do primeiro semestre de 2017, comparado com o mesmo período de 2016 foi de:

- (A) 25%.
- (B) 30%.
- (C) 35%.
- (D) 40%.
- (E) 45%.

QUESTÃO 16

Um comerciante, sabendo que a demanda por um produto está relacionada ao preço, notou que, quando o preço x por unidade do produto A vale R\$ 10,00, são vendidas 40 unidades y por mês. Por outro lado, quando o preço x por unidade de A, vale R\$ 15,00, são vendidas 20 unidades y por mês. Considerando que a relação entre preço x e a quantidade vendida y seja expressa por uma função do 1º grau, a expressão que representa quantidade vendida y em função do preço x é:

- (A) $y = 20x + 40$
- (B) $y = 10x + 15$
- (C) $y = 4x + 20$
- (D) $y = -20x + 40$

(E) $y = -4x + 80$

QUESTÃO 17

João esqueceu de pagar o boleto da prestação de seu carro na data do vencimento e descobriu que a multa pelo atraso deveria ser paga da seguinte forma: no primeiro dia pós o atraso, a multa seria de R\$ 27,00; a cada dia, a partir do segundo dia de atraso, seriam acrescidos R\$ 7,00 à multa do dia anterior. Qual o valor da multa que João pagou, considerando o pagamento realizado com 18 dias de atraso?

- (A) R\$ 146,00
- (B) R\$ 153,00
- (C) R\$ 119,00
- (D) R\$ 155,00
- (E) R\$ 486,00

QUESTÃO 18

Os lados de um triângulo medem 10 cm, 12 cm e 14 cm. Ele é semelhante a um outro triângulo cujo perímetro é 18m. Quais as medidas dos lados do segundo triângulo?

- (A) 3 m, 5 m e 10 m
- (B) 2 m, 6 m e 10 m
- (C) 5 m, 6 m e 7 m
- (D) 4 m, 5 m e 9 m
- (E) 2 m, 7 m e 9m

QUESTÃO 19

Com o aumento do número de acidentes de trânsito no Brasil nos últimos anos, a Polícia Rodoviária Federal – PRF, investiu na instalação de fiscalização eletrônica nas rodovias federais. Em Santarém, a PRF decidiu colocar pontos de fiscalização eletrônica na BR-163 a cada 11km, no trecho que liga Santarém à cidade de Rurópolis, cuja distância é cerca de 220 km. Quantos pontos de fiscalização eletrônica serão colocados ao longo do trecho, considerando que o primeiro ponto será instalado no início do trecho, em Santarém, e o último ponto no final do trecho, em Rurópolis?

- (A) 18
- (B) 19
- (C) 20
- (D) 21
- (E) 22

QUESTÃO 20

Um atleta de corrida treina em uma praça, a qual apresenta formato circular, com diâmetro igual a 200m. Em um treino, ele realiza 12 voltas completas ao redor da praça (correndo pela extremidade). Dessa forma, a distância percorrida por treinamento, em km, é igual a: (adote $\pi=3$)

- (A) 30
- (B) 28,8
- (C) 14,4
- (D) 7,2
- (E) 2,4

GEOGRAFIA

QUESTÃO 21

“Uma audiência pública vai discutir nesta sexta-feira, sobre as bacias hidrográficas da Amazônia. O evento será realizado na Câmara Municipal de Santarém, oeste do Pará. A intenção do encontro é discutir a criação de um comitê sobre o assunto. Segundo os defensores da criação do comitê, as bacias hidrográficas da Amazônia sofrem ameaças de grandes empreendimentos nos rios Tapajós e Amazonas, bem como, rios Teles Pires, Madeira, Ji-Paraná, Negro, Solimões, Branco, Oiapoque, Jari, Araguaia, Tocantins e Trombetas.

A criação e atuação dos Comitês de Bacias Hidrográficas é um instrumento para fazer cumprir a lei nº 9.433, de 1997, a Lei das Águas, que tem como principal fundamento a convicção de que “a água é um recurso natural limitado” e de que, “em situações de escassez, o uso prioritário dos recursos hídricos é o consumo humano”. A lei “assegura à atual e às futuras gerações a necessária disponibilidade de água, em padrões de qualidade adequados aos respectivos usos”; “a utilização racional e integrada dos recursos hídricos”; e “a prevenção e a defesa contra eventos hidrológicos críticos de origem natural ou decorrentes do uso inadequado dos recursos naturais”.

Devem participar da audiência o Instituto Cidadão Pró-Estado do Tapajós (ICPet), Agência Nacional das Águas (ANA), Ministério do Meio Ambiente, Assembleia Legislativa do Estado do Amapá, Assembleia Legislativa do Estado Amazonas, Assembleia Legislativa do Pará, Câmara Municipal de Santarém, Prefeitura de Santarém, além de instituições de demais instituições de pesquisa,

administração de recursos naturais e hídricos e sociedade civil organizada”.

Disponível em: <http://g1.globo.com/pa/santarem-regiao>. Acesso em 28.11.2017.

Considerando a notícia quais são as principais características da Bacia Hidrográfica Amazônica:

- (A) Possui o maior potencial para a geração de energia hidrelétrica do país. Isso ocorre porque muito dos seus rios, além de possuírem elevado volume de água, correm por uma vasta região de relevo acidentado. Apesar disso, a produção de hidrelétrica dessa bacia é pequena, o que se explica em parte pela distância dos grandes centros econômicos e populacionais.
- (B) Possui área de drenagem de cerca de 640 mil km², com 2.700 km de extensão, seu rio principal abrange seis estados e deságua no atlântico.
- (C) Ocupa o primeiro lugar em produção hidrelétrica do país. Isso se explica pela situação favorável do relevo (planaltos acidentados) para a geração de energia, a concentração populacional e urbana e o dinamismo econômico existente em seu entorno.
- (D) Está ligado ao mesmo ecossistema da Bacia Amazônica e seus rios têm grande importância na ocupação do espaço regional da Amazônia Oriental.
- (E) Todas as alternativas anteriores estão erradas.

QUESTÃO 22

Com relação as diversas teorias relativas a população, destaca-se a teoria da transição demográfica, quais são as principais características dessa teoria:

- (A) Afirma que todos os países, em determinado momento da história, tendem a estabilizar o seu crescimento populacional.
- (B) Afirma que a elevada taxa de natalidade não é causa, mas consequência do menor desenvolvimento. Famílias que vivem em condições miseráveis e que possuem baixa escolarização não teriam condições de realizar o planejamento familiar, pela falta de acesso à informação sobre o uso dos métodos de anticoncepção e por não possuírem condições econômicas de mantê-los.

- (C) Associava o crescimento populacional ao baixo desenvolvimento econômico e social propõe soluções antinatalistas para os problemas econômicos enfrentados pelos países menos desenvolvidos.
- (D) Associa o crescimento da população a um processo multiplicador de uma progressão geométrica, enquanto a produção de alimentos cresceria por adição, ou em progressão aritmética.
- (E) Nenhuma das alternativas anteriores.

QUESTÃO 23

A partir do Século XVIII teve início um desenvolvimento urbano nunca visto antes. A cidade consolidou o papel de comando da economia e da sociedade do mundo europeu e a base do desenvolvimento capitalista, centralizando a atividade produtiva, comercial e de serviços. As novas oportunidades de trabalho do espaço urbano atraíram a população do campo, que havia perdidos, essa são as características da revolução:

- (A) Francesa
- (B) Americana
- (C) Verde
- (D) Industrial
- (E) Nenhuma das alternativas anteriores.

QUESTÃO 24

“O mundo bipolar começou a ruir com a queda do Muro de Berlim, em 1989, e desmoronou totalmente com o fim da União Soviética, em 1991. Com o desmantelamento dos velhos rivais, os Estados Unidos não tinham mais com quem combater. Estava desmontada uma ordem mundial que durou quase 50 anos.” (Almeida, Lúcia Marina Alves. Fronteiras da Globalização 3.ª Ed. São Paulo, Ática 2016).

Considerando os acontecimentos relatados no texto, referente a chamada ordem bipolar quais são as características da regionalização do mundo pós-guerra fria, na chamada ordem multipolar:

- (A) O mundo está dividido entre países do Leste e do Oeste.
- (B) O mundo está dividido entre países do ocidente e do oriente.
- (C) O mundo está dividido entre países socialistas e capitalistas.

- (D) O mundo está dividido entre países do Norte e do Sul.
- (E) Todas as alternativas estão erradas.

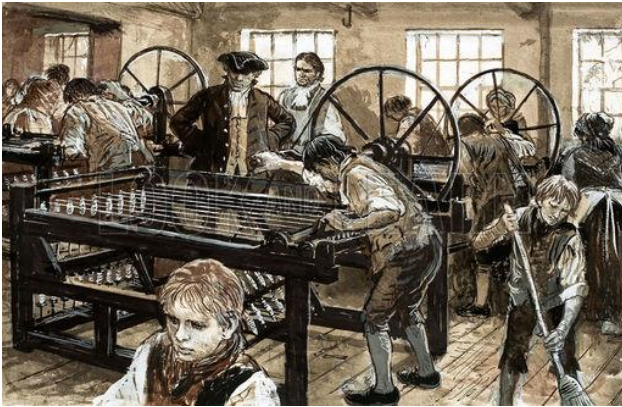
QUESTÃO 25

Considerando o cenário entre as 1ª e 2ª guerras mundiais e a excessiva liberdade dos mercados na década de 20 nos EUA se inicia em 1929 a crise da quebra da Bolsas de Valores de Nova York, crise esta que abalou o sistema capitalista e causou falências, diminuição da produção e desemprego generalizado. Para retirar os EUA da crise o democrata Franklin Delano Roosevelt então presidente dos EUA, decidiu intervir na economia com um plano que se orientava pelas ideias de John Maynard Keynes, esse plano ficou conhecido como New Deal, ou “Novo Acordo” e foi fundamental para a recuperação da economia norte-americana. Quanto ao papel do Estado na economia são ações que estão de acordo com a política keynesiana:

- (A) O Estado deve exercer um duplo papel como agente econômico: o de empresário, como proprietário de empresas (estatais), e o de planejador, devendo ainda o Estado suprir as necessidades básicas da população, preocupando-se com as condições de saúde, trabalho, educação e o sistema previdenciário.
 - (B) O Estado não deveria intervir na economia, liberdade total ao mercado.
 - (C) O Estado deveria garantir uma balança comercial favorável e garantir o monopólio do comércio das metrópoles europeias com suas colônias.
 - (D) O Estado deveria estimular a união do capital industrial com o capital bancário, dando origem assim ao capital financeiro, estimulando assim a fusão de empresas e o surgimento de grandes corporações que passariam a controlar o mercado e impor seus preços.
 - (E) Nenhuma das alternativas anteriores.
-

HISTÓRIA

QUESTÃO 26



Tempos Modernos de Charles Chaplin
Disponível em: <http://www.esquerdadiario.com.br>

Usando os seus conhecimentos e analisando a imagem acima, do filme Tempos Modernos de Charles Chaplin, o qual mostra como o trabalho se realizava nas antigas fábricas após a Revolução Industrial, percebe-se que era um trabalho em que o operário só apertava porcas continuamente. Este tipo de trabalho atualmente pode ser visto, como:

- (A) Trabalho escravo
- (B) Trabalho insalubre
- (C) Trabalho manual
- (D) Trabalho em série
- (E) Trabalho assalariado

QUESTÃO 27

Durante o processo da expansão Marítima e Comercial Portuguesa, os países europeus buscavam terras e riquezas minerais em outros continentes. Por isso, o “descobrimento do Brasil” foi parte integrante do plano imperial da Coroa portuguesa, no século XV. Embora não houvesse ainda, interesse específico de expansão para o Ocidente, podemos concluir que:

- (A) O Brasil não representava nenhuma garantia de riquezas para a atividade mercantil portuguesa.
- (B) A rota de da esquadra de Cabral foi desviada para que pudesse chegar às Índias.
- (C) A procura por terras e riquezas no Ocidente foi uma retaliação de Portugal com a Espanha para lhe afastar da América.
- (D) A chegada em terras brasileiras aconteceu por acaso, provocado pelas intempéries que desviaram a esquadra da rota da Índia.

- (E) A posse de terras no Atlântico Ocidental consolidava a hegemonia portuguesa neste oceano.

QUESTÃO 28

Leia o texto para responder à questão:

Se o açúcar do Brasil o tem dado a conhecer a todos os reinos e províncias da Europa, o tabaco o tem feito muito afamado em todas as quatro partes do mundo, em as quais hoje tanto se deseja e com tantas diligências e por qualquer via se procura. Há pouco mais de cem anos que esta folha se começou a plantar e beneficiar na Bahia [...] e, desta sorte, uma folha antes desprezada e quase desconhecida tem dado e dá atualmente grandes cabedais aos moradores do Brasil e incríveis emolumentos aos Erários dos príncipes. (ANTONIL, André João. Cultura e opulência do Brasil por suas drogas e minas. São Paulo: EDUSP, 2007. Adaptado).

Após a leitura e compreensão do texto é possível afirmar que:

- (A) A economia do Brasil Colônia sempre esteve baseada no cultivo de vários produtos simultaneamente.
- (B) Todo o lucro da produção agrícola era destinado para as melhorias de infraestrutura do Brasil Colônia.
- (C) A economia colonial do Brasil foi caracterizada pela presença da monocultura de produtos cuja lucratividade estava ligada a sua procura e inserção nos mercados internacionais.
- (D) Não se pode dizer que a cana de açúcar era altamente lucrativa, uma vez que o tabaco deixou lucros bem maiores.
- (E) Os europeus, naquela época já tinham a certeza do potencial econômico de suas colônias americanas.

QUESTÃO 29

As leis trabalhistas no Brasil fizeram de Getúlio Vargas um presidente extremamente popular. A esse respeito podemos destacar que:

- I. Getúlio Vargas fazia chegar até a população, por meio dos programas como "A Voz do Brasil", mensagens de estímulo à organização sindical livre, combatendo o comunismo.
- II. As medidas populistas aproximaram os trabalhadores do governo.
- III. Para garantir sua popularidade Getúlio Vargas promulgou a CLT – Consolidação das Leis do Trabalho em 1943.
- IV. A CLT definiu os direitos e deveres de patrões e empregados.
- V. Vargas também proibiu a demissão de mulheres grávidas.

- (A) Estão corretas as afirmativas I, II e III.
(B) Estão corretas as alternativas I, II, IV.
(C) Estão corretas as afirmativas III, IV e V.
(D) Estão incorretas todas as afirmativas.
(E) Estão corretas todas as afirmativas.

QUESTÃO 30

Sobre as relações de trabalho predominante durante o período da escravidão no Brasil é **INCORRETO** afirmar que:

- (A) Os primeiros a ser escravizados foram os indígenas.
(B) Os escravos lutaram contra as situações desumanas e injustas que eram tratados no Brasil.
(C) Os filhos dos escravos nascidos no Brasil também se tornaram escravos.
(D) Os negros que eram capturados na África recebiam altos salários quando chegavam ao Brasil.
(E) Os comerciantes de escravos os vendiam como se fossem mercadorias.

BIOLOGIA

QUESTÃO 31

O termo metabolismo é originado a partir do termo grego *metábole*, que significa “mudança”, e designa o conjunto de transformações químicas de degradação e produção de moléculas, bem como a transferência de energia. Tais reações são indispensáveis para a manutenção das funções vitais das células. Sobre o metabolismo assinale a alternativa **INCORRETA**.

- (A) O metabolismo se divide em anabolismo e catabolismo.
(B) As reações de degradação de moléculas complexas em moléculas simples, liberando energia são denominadas anabolismo.
(C) As reações de síntese de moléculas complexas a partir de moléculas simples são denominadas anabolismo.
(D) Carboidratos e lipídios são as principais fontes de energia das células.
(E) A fotossíntese é um processo anabólico, uma vez que a glicose ($C_6H_{12}O_6$) é produzida a partir de água (H_2O) e gás carbônico (CO_2), tendo a luz do sol como fonte de energia.

QUESTÃO 32

O Daltonismo é uma característica genética no qual o indivíduo não tem a capacidade de reconhecer e distinguir algumas cores específicas. Trata-se de uma herança ligada ao sexo de caráter recessivo determinada pelo gene recessivo X^d . Sabendo que um casal em que o homem é normal para o daltonismo e a mulher é normal, porém portadora do gene do daltonismo, marque a alternativa **CORRETA**:

- (A) Há 25% de chance de nascer uma menina daltônica.
(B) Não há possibilidade de nascer um menino daltônico.
(C) O pai foi o doador do gene X^d para o filho
(D) Há 25% de chance de nascer uma criança daltônica.
(E) Há 25% de chances de nascer um menino daltônico e 25% de chances de nascer uma menina daltônica.

QUESTÃO 33

Leia atentamente o trecho da música A Natureza, de Zé Ramalho:

A natureza
A natureza
A natureza
A natureza

Admiro demais o beija-flor
Que com medo da cobra inimiga
Só constrói o seu ninho na urtiga
Recebendo lição do Criador
Observo a coragem do condor
Que nos montes rochosos come presa
Urubu empregado na limpeza
Como é triste a vida do abutre
Quando encontra um morto é que se nutre
Quanto é grande e suprema a natureza

De acordo com o trecho, assinale a alternativa **INCORRETA**:

- (A) No trecho da música são citados todos os níveis tróficos da cadeia alimentar.
- (B) O beija-flor desempenha o papel de consumidor primário.
- (C) Abutre e urubu são sinônimos e atuam como consumidores detritívoros.
- (D) A relação ecológica entre a cobra e o beija-flor é desarmônica do tipo predatismo.
- (E) A urtiga ocupa o nível trófico de produtor.

QUESTÃO 34

Várias doenças consideradas controladas estão voltando a se manifestar de forma mais intensa. A sífilis, por exemplo, teve um aumento de 1249 casos em 2010 para 65.878 em 2015, um aumento de 5.000%. Mas o problema não se restringe ao Brasil, a Organização Mundial de Saúde – OMS estima que a cada ano aproximadamente 6 milhões de pessoas contraíam a sífilis. De acordo com o texto acima, assinale a alternativa **CORRETA**.

- (A) O aumento do número de casos da doença deve-se principalmente à baixa adesão da população às campanhas de vacinação.
- (B) Por se tratar de uma doença viral não há vacinas eficientes contra a sífilis.

- (C) Causada pela bactéria *Treponema palidum*, a sífilis é transmitida principalmente por contato sexual ou da mãe para o feto durante a gestação.
- (D) Não há medicamento específico contra a bactéria *Treponema palidum* causadora da sífilis. Dessa forma, o tratamento consiste apenas em amenizar os sintomas da doença.
- (E) A doença se manifesta em três estágios, mas todos são assintomáticos. Por isso é tão difícil erradicar a doença.

QUESTÃO 35

No final do século 18, os componentes da natureza foram divididos em dois grandes grupos: os seres vivos e não vivos. Carolus Linnaeus (1707-1778), ou simplesmente Lineu, um naturalista foi quem criou o sistema pelo qual nomeamos os organismos hoje em dia. Ele é considerado o fundador da taxonomia. A taxonomia é ciência das classificações e a sistemática da organização dos seres vivos em grupos. Atualmente as classificações baseiam-se nas relações evolutivas entre os diferentes grupos de seres vivos. Essas relações são estabelecidas por meio de vários diferentes estudos: anatomia, composição química (DNA), comportamento e etc. Com o avanço da tecnologia, as pesquisas progrediram muito. Milhares de novos seres (principalmente micro-organismos) foram descobertos. Atualmente os seres vivos são agrupados em cinco grandes grupos, conhecidos como reinos: Monera, Protista, Fungo, Vegetal e Animal.

Disponível em:

<https://educacao.uol.com.br/disciplinas/ciencias/classificacao-dos-seres-vivos-como-e-por-que-classifica-os.htm>

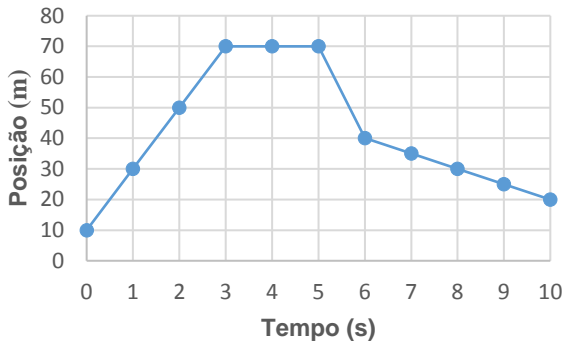
Com base na classificação biológica, assinale a alternativa **INCORRETA**:

- (A) O reino Animalia é formado por organismos heterotróficos, multicelulares e com células eucariontes.
- (B) O reino Monera e o reino Protista são compostos por organismos unicelulares com células procariontes.
- (C) Os insetos, crustáceos e aracnídeos são grupos de organismos pertencentes ao filo artrópoda do reino Animalia
- (D) O reino Fungi é formado por organismos heterotróficos com células eucariontes
- (E) O reino Plantae é formado por organismos autotróficos fotossintetizantes.

FÍSICA

QUESTÃO 36

O gráfico abaixo descreve o movimento de um carro ao longo de um caminho retilíneo.



Analisando as informações contidas no gráfico, assinale a afirmação **CORRETA**.

- (A) A distância total percorrida pelo carro é de 60 m.
- (B) A velocidade do carro no intervalo de tempo de 3s a 5s é zero.
- (C) No intervalo de 0s a 3s, a velocidade é de 20km/h.
- (D) No intervalo de 6s a 10s, a velocidade é de 5km/h.
- (E) O carro acelera no intervalo de 0s a 3s.

QUESTÃO 37

Para o estudo de Termodinâmica, um professor de Física propõe o seguinte experimento de baixo custo.

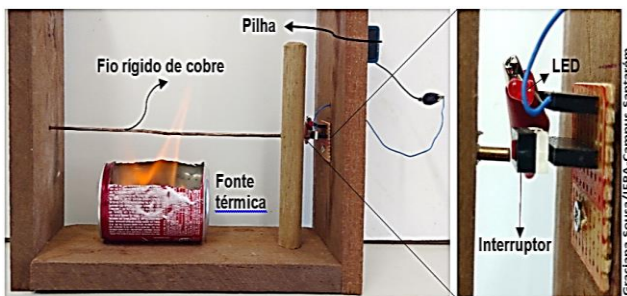


Figura: Experimento de baixo custo para demonstração da dilatação térmica.

A fonte térmica fornecerá calor ao fio rígido de cobre e “misteriosamente” o LED acenderá pouco tempo depois. Isso ocorrerá porque:

- (A) o fio ao ser aquecido aumentará seu comprimento através da dilatação térmica, e assim empurrará o botão do interruptor para fechar o circuito elétrico.

- (B) o fio ao ser aquecido aumentará seu comprimento através da dilatação térmica, e assim empurrará o botão do interruptor para abrir o circuito elétrico.
- (C) o fio ao ser aquecido triplicará seu comprimento através da dilatação térmica, e assim empurrará o botão do interruptor para fechar o circuito elétrico.
- (D) o fio ao ser aquecido aumentará seu comprimento através do calor latente, e assim empurrará o botão do interruptor para fechar o circuito elétrico.
- (E) o fio ao ser aquecido aumentará seu comprimento através do calor específico, e assim empurrará o botão do interruptor para fechar o circuito elétrico.

QUESTÃO 38

A energia elétrica consumida em uma residência é medida, geralmente, em kWh. Para exemplificar, abaixo temos a fatura de uma residência paraense.

Dados da Instalação		Relativo ao mês		Vencimento		Conta Corrente	
Classificação: Residencial Pleno - BIFÁSICO Tipo de Tarifa: CONVENCIONAL MONOFÁSICA Fator de Potência: 0,00 Tensão Nominal (V): 127 V Perdas de transformações(%):		09/2017	28/09/2017				
Demonstrativo do Faturamento							
Descrição Consumo: 221 Adicional Band. Amarela: 4,55 Adicional Band. Vermelha: 2,93 CIP-Item Pub. Prof. Munic: 20,49		Quantidade	Preço	Valor(R\$)			
		221	0,871729	194,42			
Emissão: 21/09/2017 Apresentação: 21/09/2017 Previsão próxima leitura: 23/10/2017							
Informações do consumo do mês							
Nº Medidor	Leitura Anterior	Leitura Atual	Consumo	Dias	Constante		
2220005638	3.121 22/08/2017	3.342 21/09/2017	221	30	1,00		

Sabendo-se que o consumo mensal dessa residência foi de 221 kWh. A conversão para unidade de energia no Sistema Internacional de Unidades, será:

- A) $7,956 \cdot 10^8$ cal
- B) $7,956 \cdot 10^8$ N
- C) $8,956 \cdot 10^8$ J
- D) $7,956 \cdot 10^8$ J
- E) $8,956 \cdot 10^8$ cal

QUESTÃO 39

Para o estudo de eletromagnetismo, um professor de Física precisa escolher alguns experimentos a serem realizados em aulas de laboratório. Segue como exemplo:

- I. Eletroscópio de folha
- II. Associação de resistores
- III. Gerador de Van de Graaff
- IV. Eletroímã
- V. Gaussímetro

Indique a alternativa que relaciona **CORRETAMENTE** o conteúdo estudado com seu respectivo experimento.

- (A) Eletroscópio de folha – corrente elétrica; Associação de resistores – resistência elétrica; Eletroímã – magnetismo em condutores elétricos.
- (B) Eletroímã – ímãs naturais; Gaussímetro – medição de campo elétrico; Gerador de Van de Graaff – campo magnético.
- (C) Associação de resistores – capacitância elétrica; Eletroscópio de folha – cargas elétricas; Gerador de Van de Graaff – corrente elétrica.
- (D) Eletroímã – magnetismo em condutores elétricos; Eletroscópio de folha – cargas elétricas; Gerador de Van de Graaff – energia elétrica.
- (E) Gaussímetro – medição de campo magnético; Eletroímã – magnetismo em condutores elétricos; Eletroscópio de folha – cargas elétricas.

QUESTÃO 40

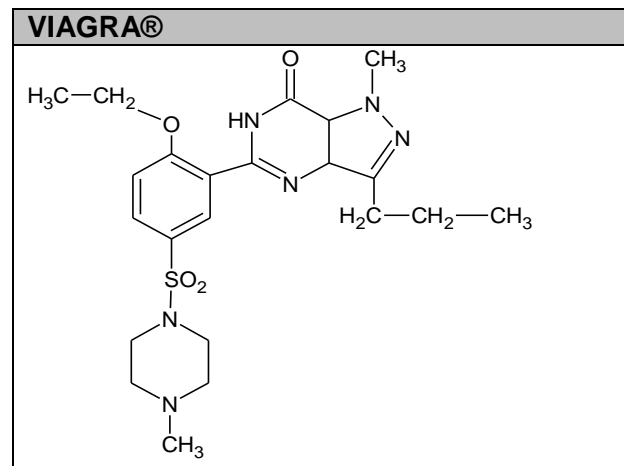
João pôs seu boneco de super-herói diante de um espelho convexo. Ao observar a imagem formada, João notou que ela era:

- (A) direita e maior
- (B) invertida e maior
- (C) direita e menor
- (D) invertida e maior
- (E) imprópria

QUÍMICA

QUESTÃO 41

Uma substância farmacológica de uso muito discutido é o citrato de sildenafil, princípio ativo do medicamento Viagra®. A fórmula estrutural dessa substância é mostrada abaixo:



Quais funções orgânicas estão presentes na estrutura química desse medicamento?

- (A) Éter, amina e amida.
- (B) Éter, amina e cetona.
- (C) Éster, cetona e álcool.
- (D) Cetona, amina e aldeído.
- (E) Ácido carboxílico, amida e fenol.

QUESTÃO 42

A sociedade atual consome muita energia. Por isso, cada vez mais, são exigidos mecanismos de produção de energia, como hidrelétricas, usinas nucleares, estações de energia eólica, placas de energia solar, usinas termoeletricas, pilhas e baterias. As pilhas e baterias funcionam através de reação de oxidação-redução. Enquanto as pilhas convencionais possuem uma tensão nominal de 1,5 volts, as baterias dos smartphones fabricadas com íon-lítio, possuem uma voltagem maior. A reação que ocorre nessas baterias é a seguinte:



Na tabela a seguir são mostrados os potenciais de redução do lítio e do cloreto de sulfurila.

Reação de redução	E ⁰ (V)
$\text{Li}^+_{(s)} + e^- \rightarrow \text{Li}_{(s)}$	- 3,05
$2\text{SOCl}_2 + 4e^- \rightarrow 4\text{Cl}^- + \text{S} + \text{SO}_2$	+ 0,65

Nessas baterias a tensão nominal padrão é:

- (A) 2,40 V
- (B) 3,05 V
- (C) 3,70 V
- (D) 6,10 V
- (E) 12,0 V

QUESTÃO 43

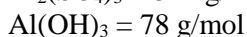
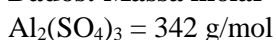
Dada a importância do saneamento para a saúde, em novembro de 2007 a Organização das Nações Unidas (ONU) determinou que o ano de 2008 seria o Ano Internacional do Saneamento. Uma das ações de Saneamento Básico consiste em se distribuir água potável às pessoas, mas no Brasil essa realidade ainda está longe de ser atingida. Muitos ribeirinhos da Amazônia têm como alternativa o tratamento das águas barrentas dos rios com sulfato de alumínio ($\text{Al}_2(\text{SO}_4)_3$). A reação que ocorre no processo é mostrada abaixo.



O hidróxido de alumínio ($\text{Al}(\text{OH})_3$) está carregado positivamente e, por essa razão, consegue neutralizar as impurezas coloidais carregadas negativamente que estão na água. O resultado é que as partículas de sujeira sofrem uma aglutinação e “grudam” no hidróxido de alumínio, formando flóculos, ou flocos, sólidos de tamanho maior. Esse é o processo da floculação, que é seguido pela decantação, onde a sujeira sólida em suspensão deposita-se no fundo do recipiente, deixando a água límpida.

Sabendo que para o tratamento de 1.000 litros de água de rio são necessários 468g de hidróxido de alumínio. Calcule a massa de sulfato de alumínio necessário para o tratamento desse volume de água.

Dados: Massa molar



- (A) 342 g
- (B) 513 g

- (C) 684 g
- (D) 1.026 g
- (E) 1.404 g

QUESTÃO 44

“Agroecologia: preparo da calda bordalesa

A calda bordalesa é uma das formulações mais antigas e mais eficazes que se conhece, tendo sido descoberta quase por acaso, no final do século XIX, na França, por um agricultor que estava aplicando água com cal para evitar que cachos de uva de um parreiral próximo de uma estrada fossem roubados. Logo, percebeu-se que as plantas tratadas estavam livres da antracnose. Estudando o caso, um pesquisador chamado Millardet descobriu que o efeito estava associado ao fato do leite de cal ter sido preparado em tachos de cobre. A partir daí, desenvolveu pesquisas para chegar à formulação mais adequada da proporção entre a cal e o sulfato de cobre.

A formulação a seguir é para o preparo de 10 litros; para fazer outras medidas, é só manter as proporções entre os ingredientes.

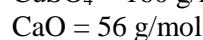
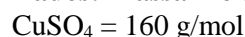
- a) Dissolução do sulfato de cobre: colocar 100 g de sulfato de cobre dentro de um pano de algodão, amarrar e mergulhar em um vasilhame plástico com 1 litro de água morna;
- b) Água de cal: colocar 100 g de cal em um balde com capacidade para 10 litros. Em seguida, adicionar 9 litros de água, aos poucos.
- c) Mistura dos dois ingredientes: adicionar, aos poucos e mexendo sempre, o litro da solução de sulfato de cobre dentro do balde da água de cal.

Pronto, a solução está preparada. ”

(Revista Agroecol. e Desenv. Rur. Sustent., Porto Alegre, v.2, n.2, abr./jun.2001).

Considerando as informações apresentadas no texto acima podemos afirmar que a concentração comum do sulfato de cobre na calda bordalesa é:

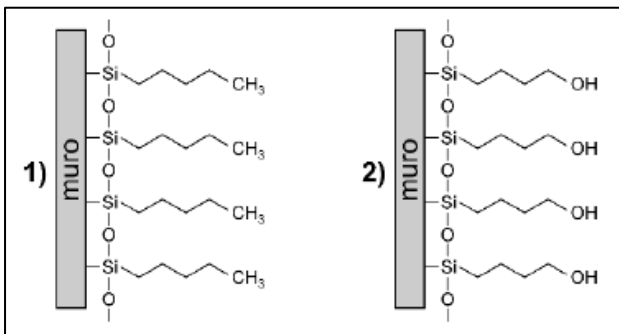
Dados: Massa molar



- (A) 160 g/L
- (B) 100 g/L
- (C) 80 g/L
- (D) 16 g/L
- (E) 10 g/L

QUESTÃO 45

Assim como em outras áreas do conhecimento, a engenharia civil continua a pesquisar alternativas que melhorem suas edificações. Uma desses avanços verificou-se na produção de novas tintas para revestimentos das paredes. Como em muitos lugares, existem pessoas que costumam urinar nos muros e paredes das residências, pensou-se em produzir uma tinta que repelisse a urina para que essa não danificasse a pintura. Assim, são apresentadas abaixo, as estruturas químicas de duas substâncias (1) e (2) usadas em tintas para revestimento predial.



Sabendo que a urina é uma solução aquosa rica em sais dissolvidos, responda qual das duas tintas é mais apropriada para repelir a urina.

- (A) A tinta (1) porque é hidrofílica.
- (B) A tinta (1) porque é hidrofóbica.
- (C) A tinta (1) porque é anfifílica.
- (D) A tinta (2) porque é hidrofóbica.
- (E) A tinta (2) porque é hidrofílica.