



**PROCESSO SELETIVO SIMPLIFICADO
EDITAL N.º 08/2018, DE 13 DE JUNHO DE 2018
CARGO: PROFESSOR SUBSTITUTO
ÁREA DO CONHECIMENTO: FILOSOFIA**

Nome: _____ N.º de Inscrição: _____

CADERNO DE QUESTÕES

LEIA COM MUITA ATENÇÃO AS INSTRUÇÕES SEGUINTE

1. Este CADERNO DE QUESTÕES contém 15 QUESTÕES OBJETIVAS (10 [dez] da área específica do conhecimento a que concorre o candidato e 5 [cinco] relacionadas a Aspectos da Educação Profissional e Tecnológica). Cada questão apresenta cinco alternativas, identificadas com as letras (A), (B), (C), (D) e (E), das quais apenas uma é correta.
2. Além deste CADERNO DE QUESTÕES, você deve receber o CARTÃO-RESPOSTA destinado à marcação das respostas das questões.
3. É necessário conferir se o CADERNO DE QUESTÕES está completo, bem como se o seu nome e seu número de inscrição conferem com os dados contidos no CARTÃO-RESPOSTA. **Caso exista algum problema, comunique-o imediatamente ao fiscal de sala.**
4. A marcação do CARTÃO-RESPOSTA deve ser feita com caneta esferográfica fabricada em material transparente de **tinta na cor preta**.
5. O tempo disponível para a prova é de **2h (duas horas)**, com início às 09 horas e término às 11 horas, observado o horário de Belém-PA.
6. O tempo de duração das provas abrange a distribuição dos Cadernos de Questões, a assinatura do Cartão de Respostas e a transcrição das respostas do caderno de questões da prova objetiva para o cartão de respostas.
7. Somente após decorrida **30min (trinta minutos)** do início da prova, o candidato, depois de entregar seu Caderno de Prova e seu Cartão de Respostas, poderá retirar-se em definitivo da sala de prova.
8. O candidato somente poderá levar o seu Caderno de Questões da prova objetiva e deixar a sala de realização das provas, nos últimos 15 (quinze) minutos que antecedem o término das provas.
9. Os três últimos candidatos deverão permanecer na sala até que todos tenham terminado a prova, só podendo dela se retirar, concomitantemente e após assinatura do relatório de aplicação de provas.
10. Findo o horário limite para a realização das provas, o candidato deverá entregar o CARTÃO-RESPOSTA da prova, devidamente preenchido e assinado, ao Fiscal de Sala.

**EDUCAÇÃO
PROFISSIONAL E
TECNOLÓGICA**

QUESTÃO 1

As proposições a seguir referem-se à Educação Profissional. Analise-as:

- I. A competência específica do professor que atua na Educação Profissional é criar ambientes de aprendizagens pensando na colocação do aluno no mercado do trabalho.
- II. A Educação Profissional em nível médio tem como um dos propósitos possibilitar ao aluno o conhecimento das formas contemporâneas de linguagem.
- III. A centralidade da Educação Profissional em nível de ensino médio técnico é a atividade laborativa.
- IV. O professor para atuar na Educação Profissional e Ensino Médio deve ser um estimulador do conhecimento do aluno sobre o mundo do trabalho.

Assinale a alternativa correta:

- a. Apenas a I.
- b. Apenas a II.
- c. Apenas a III.
- d. A II e a IV.
- e. A II e III.

QUESTÃO 2

A Educação Profissional de nível técnico é norteada por princípios que devem ser conhecidos por quem pretende nela atuar. Segundo a Resolução 4 de 3 de dezembro de 1999, é correto afirmar:

- I. A educação profissional, integrada às diferentes formas de educação, ao trabalho, à ciência e à tecnologia, objetiva garantir ao cidadão o direito ao permanente desenvolvimento de aptidões para a vida produtiva e social.
- II. Entende-se por competência profissional a capacidade de mobilizar, articular e colocar em ação valores, conhecimentos e habilidades necessários para o desempenho eficiente e eficaz de atividades requeridas pela natureza do trabalho.
- III. A prática constitui e organiza a educação profissional e inclui, quando necessário, o estágio supervisionado realizado em empresas e outras instituições.
- IV. A preparação para o magistério na educação profissional de nível técnico se dará em serviço, em cursos de licenciatura ou em programas especiais.

Assinale a alternativa correta:

- A) Apenas as proposições III e IV estão corretas.
- B) Apenas as proposições I e III estão corretas.
- C) Apenas a proposição IV está correta.
- D) Apenas a proposição I está correta.
- E) Todas as proposições estão corretas.

QUESTÃO 3

Leia a questão e a seguir assinale a resposta correta: Segundo Cordão (2011), de acordo com a atual LDB, todos os “cursos do Ensino Médio terão equivalências legais e habilitarão ao prosseguimento de estudos”, e seus conteúdos, metodologias e formas de avaliação “serão organizados de tal forma que, ao final do Ensino Médio, o educando demonstre”:

- A) Competências para atuar no mercado de trabalho.
- B) Domínio dos princípios científicos e tecnológicos que presidem a produção moderna.
- C) Habilidades e competências para atuar numa determinada especialidade.
- D) Domínios para atender as demandas das empresas.
- E) Domínios tecnológicos para atuar no ensino e na produção de um objeto.

QUESTÃO 4

As 19 Escolas de Aprendizes e Artífices serviram de inspiração para a concepção das atuais instituições que formam a rede federal de educação profissional, científica e tecnológica. Em que momento da história da Educação Profissional no Brasil, essas escolas foram criadas?

- A) O marco da Educação Profissional foi a criação das Escolas de Aprendizes e Artífices no início da Primeira República em 1889.
- B) Na década de 1930, com o efetivo impulso à industrialização, o então presidente Getúlio Vargas criou a rede federal de Educação Profissional através das Escolas de Aprendizes e Artífices.
- C) Em 1909, o presidente Nilo Peçanha assinou o Decreto 7.566, de 23 de setembro que estabeleceu a criação das Escolas de Aprendizes e Artífices.
- D) Em 1942 com a reforma Capanema, foram criadas as Escolas Industriais, dando início a rede federal de ensino profissional, previsto desde a Constituição ditatorial de 1937, com o propósito de garantir a educação profissional.
- E) A rede federal de ensino teve início a partir da criação das Escolas Técnicas na década de 1970, durante o regime militar.

QUESTÃO 5

Sobre a Educação Profissional no Ensino Médio Integrado nos Institutos Federais de Educação, leia as proposições a seguir:

- I. O modelo de desenvolvimento adotado pelos governos de 2003 a meados de 2016 foi caracterizado pela implantação de políticas públicas voltadas às classes populares. Neste contexto foram criados os Institutos Federais, a partir dos planos de expansão da educação profissional e tecnológica da rede federal
- II. O Decreto 5.154/2004 – que trata do ensino integrado – foi instituído na tentativa de romper com os dualismos que acompanham a educação brasileira: educação para as elites e educação para as classes populares, educação propedêutica e educação para a preparação para o trabalho, na perspectiva de superação do Decreto nº 2.208/1997.
- III. Expressões como democratização do acesso, inclusão, transformação social, entre outras, predominaram nos documentos oficiais, discursos e legislações referentes à educação profissional e tecnológica.
- IV. A partir de 1997, o slogan da oferta de educação pública, gratuita e de qualidade passa a

ser sinônimo de educação profissional no Brasil, principalmente na rede federal, pautado em quatro pilares: ensino, pesquisa, extensão e inovação.

Assinale a alternativa correta:

- A) Apenas as proposições I e IV estão corretas.
- B) Apenas as proposições I, II e III estão corretas.
- C) Apenas a proposição IV está correta.
- D) Apenas a proposição I está correta.
- E) Apenas a proposição III está correta.

CONHECIMENTOS ESPECIFICOS

QUESTÃO 6

“Suponho, pois, que todas as coisas que vejo são falsas; persuado-me de que nada nunca foi de tudo o que minha memória repleta de mentiras me representa; penso não ter nenhum sentido; creio que o corpo, a aparência, a extensão, o movimento e o lugar são só ficções de meu espírito; que é, pois, que poderá ser considerado verdadeiro? Talvez nada, senão que não há nada de certo no mundo” (Descartes, Meditações Metafísicas, Livro II).

Considerando o texto acima, é correto afirmar que o mesmo:

- A) Demonstra a necessidade de um ceticismo radical, no estilo de Pirro, como iniciador de verdades irrefutáveis, de certezas indubitáveis.
- B) Apresenta todas as bases do pensamento Cartesiano no que tange a discussão sobre o conhecimento verdadeiro.
- C) O texto corresponde ao que podemos chamar de Ceticismo metódico, pois a negação do corpo tende a nos colocar em posição de desconstrução de todo dogma sobre a formulação do conhecimento.
- D) Apresenta formulação que dialoga com as ideias do ceticismo metódico desenvolvido por Montaigne.
- E) Apresenta o ceticismo metódico, pensado como passo imprescindível para formulação de certezas indubitáveis.

QUESTÃO 7

Sobre o pensamento de Kant podemos afirmar que a concepção dos juízos *sintéticos a priori* marcam sua teoria do conhecimento, no entanto, os mesmos podem ser aplicados à sua teoria moral quando:

- A) São bases para os imperativos hipotéticos, afinal quem quer o fim quer os meios.
- B) Nos apresenta os imperativos da prudência, pois nos prescrevem os meios mais seguros para alcançar a felicidade.
- C) Demonstra uma ligação sintética entre a vontade e a lei, mas esta ligação é *a priori*, dado que toda moralidade se fundamenta no empírico.
- D) Demonstra uma ligação sintética entre a vontade e a lei, mas esta ligação é *a priori*, dado que o empírico não pode fundamentar a moralidade.
- E) Relaciona a ideia de liberdade com a ideia de Deus.

QUESTÃO 8

Considere as Citações:

I - Cada um, de acordo com a disposição de seu corpo, formará imagens universais das outras coisas. Não é de surpreender que, dentre os filósofos que pretenderam explicar as

coisas naturais exclusivamente pelas imagens das coisas, tenham surgido tantas controvérsias” – Spinoza, Ética II, prop. 40

II- É o conhecimento das essências, o que vai mais longe do que as relações, já que alcança a essência que se exprime nas relações, a essência da qual as relações dependem” – Deleuze, Curso Sobre Spinoza, p. 249.

III – [...] Mas ao concluir a essência de uma coisa a partir de outra, não a conhece em si mesma. Permanece na generalidade e apreende somente as propriedades das coisas, isto é, as determinações parciais sem alcançar sua essência[...] (Barraquin et Laffite, 2007)

Sobre as citações acima,

- 1-Todas as afirmações são estudos de Spinoza sobre a Ciência pensada por Aristóteles em seu Organon;
- 2 - A afirmação I e II referem-se aos gêneros de conhecimento pensados por Spinoza enquanto que a III refere-se ao pensamento de Kant
- 3- A afirmação III refere-se ao segundo gênero de conhecimento Spinosiano que já utiliza a razão como fonte.
- 4- A ideia de Deus em Spinoza somente se fará presente no terceiro gênero de conhecimento representado pela afirmação II

Estão corretas:

- A) () afirmações 1,2 e 3
- B) () afirmações 1, 3 e 4
- C) () afirmações 3 e 4
- D) () afirmações 1 e 4
- E) () afirmações 1,2, 3 e 4

QUESTÃO 9

“Os mitos traçavam caminhos de existência significativa e caminhos de comportamentos válidos. Diríamos que foram a teorização possível nas épocas remotas da história, e guiaram a humanidade durante milênios no seu caminhar pelo tempo. Eles não são pois, de modo algum, puro delírio da fantasia ou atestado de incompetência racional, neles, pelo contrário, sente-se pulsar o questionamento que, mais tarde, a razão explicitará melhor. (Lara, 2000)

A assertiva acima pode ser considerada

- 1) Demonstração inconteste do chamado “milagre grego” quando pensamos a origem da filosofia;
- 2) Uma defesa da chamada tese “filosofia como continuidade / ruptura do modo mítico de pensar”
- 3) A filosofia qualifica as respostas dadas aos questionamentos subjacentes às narrativas míticas, pois traz ao campo das respostas a utilização da razão.

Estão corretas:

- A) Afirmações 1, 2 e 3
- B) Somente a afirmação 3
- C) Somente a afirmação 2
- D) Afirmações 1 e 3
- E) Afirmações 2 e 3

QUESTÃO 10

Hannah Arendt ao pensar a democracia relaciona a dois conceitos chaves, estes conceitos são:

- A) Igualdade de gêneros e banalidade do mal
- B) Liberdade e continuidade histórica
- C) Liberdade e Ação
- D) Liberdade e responsabilidade
- E) Ação e espaço público.

QUESTÃO 11

Ao se opor à ideia de continuidade histórica de Hegel, Michel Foucault apresenta, no campo epistemológico da cultura ocidental, duas grandes descontinuidades, são elas:

- A) A primeira seria o surgimento das cidades, como defende Coulanges na obra *Cidade Antiga* e a segunda seria a eclosão do feminismo como categoria epistêmica contemporânea;
- B) A primeira no fim do século XVII constituída pela configuração da teoria da Linguagem e pela teoria da representação e a segunda seria o surgimento dos estudos decoloniais na América Latina;
- C) A primeira ocorreria no início do século XVIII com o fim das ideias tão caras à filosofia Medieval e a segunda seria a liberdade sexual ocorrida no século XX na qual o próprio filósofo em questão teve papel preponderante;
- D) A primeira no fim do século XVII constituída pela configuração da teoria da Linguagem e pela teoria da representação e a segunda ocorre no início do século XIX e ela se define pela configuração constituída de três domínios do saber: a filologia, a economia política e a biologia;
- E) A primeira grande ruptura ocorre com o surgimento da agricultura, pois altera a ideia de relação com o ambiente circundante, o salto será a passagem do nomadismo para o sedentarismo, e a segunda grande ruptura ocorrerá no início do século XIX e ela se define pela configuração constituída de três domínios do saber: a filologia, a economia política e a biologia;

QUESTÃO 12

Na filosofia antiga evidencia-se um grande debate entre a escola eleata e a escola jônica. Tal disputa pode ser representada por quais afirmações abaixo:

- I- Os Jônicos mais adaptados a uma sociedade hierarquicamente sem mudanças, defendiam que o movimento era uma ilusão;
- II- O Ser é e o não ser não é, pode resumir a postura dos eleatas no que se refere ao movimento;
- III- Ao pensar a ideia de não existência do movimento Parmênides elege como princípio de todas as coisas o fogo;
- IV- Ainda que as divergências sejam evidentes essas duas escolas estão em “sintonia” no sentido de buscarem o mesmo, qual seja, o princípio de todas as coisas e usarem o *logos* como instrumento.
- V- Heráclito ao eleger o fogo como *arché* demonstra que tudo flui

Está(ão) errada(s)

- A) () somente a alternativa IV
- B) () somente as alternativas II e III
- C) () somente as alternativas IV e V
- D) () as alternativas I, II, III e IV
- E) () as alternativa I e III

QUESTÃO 13

“A filosofia moral, a partir de Sócrates fixou perfeitamente o estatuto da ética. Esta deve estabelecer a essência do homem, a sua aréte peculiar, o seu bem específico e, portanto, o seu modo de viver para alcançar esse bem que o torna feliz. De Sócrates a Aristóteles, concordemente, a especulação moral estabeleceu que o bem moral do homem não é outro senão atualização de sua essência (...) (Reale, 1994).

Também Epicuro condiz essa formal concepção da ética, no entanto afasta-se no que tange a determinação da essência. Conduz esse afastamento mantendo coerência com sua:

- A) Teoria sobre a política onde defende que todos os governantes são um mal necessário e que sem os mesmos a felicidade estaria comprometida e impossível de ser alcançada.
- B) Lógica e sua física que defendia que se a natureza é composta por desagregação de átomos então a felicidade estaria condicionada a percalços (desagregações sociais), ou seja, quando as mesmas cessassem a felicidade aconteceria.
- C) Lógica e sua física que defendia que a felicidade deveria ser algo material, pois os humanos são aglomerados de átomos (alma e corpo), portanto matéria. Assim o prazer deveria ser o sentimento que corresponderia à ideia de felicidade.
- D) Com sua prática política segregadora de pessoas e que tal segregação deveria ocorrer a partir do exame intelectual de cada um e não a partir da atualização de essências, afinal as essências não podem ser iguais. Essências iguais devem conviver. Essências diferentes devem se repelir, como um movimento dos átomos.
- E) Ideia apresentada na epístola a Meneceu onde defende que o isolamento político deve ser o motor de toda busca pela felicidade, assim coincidindo com as ideias de Aristóteles e divergindo de Platão.

QUESTÃO 14

A República, de Platão, oferece elementos para se pensar o lugar da arte na vida política. Tornaram-se célebres as apreciações platônicas da poesia e do poeta na Polis a ser instituída. Com relação às críticas desse filósofo à poesia, é verdadeiro afirmar:

- A) As produções poéticas são usadas, normalmente, como sustentação do poder político vigente à época de Platão, o que para esse filósofo seria adequado e suficiente para orientar uma forma de vida justa na pólis democrática.
- B) É em decorrência da sua filosofia, particularmente do modo como compreende a verdade, que Platão irá desconfiar da poesia e do poeta em sua pólis como é pensada na *República*.
- C) Platão reconhece que as obras dos grandes poetas se aproximam da verdade, concentrando as suas principais críticas aos poetas menores que são meros imitadores daqueles.
- D) Antes de a filosofia assumir o lugar de guia da vida política, admite-se que a poesia seja um estágio importante pelo qual se tem que passar para chegar à verdadeira política.
- E) A visão filosófica de Platão a respeito do belo pode ser considerada uma estética como teoria autônoma da sensibilidade.

QUESTÃO 15

O pensamento de Martin Heidegger é considerado um dos mais relevantes e vigorosos do Século XX. Em *Ser e tempo*, o *Dasein* ocupa um lugar importante, e isso se explica porque a filosofia de Heidegger pode ser compreendida fundamentalmente como:

- A) Uma proposta antropológica radical que pretende recuperar o vigor da noção de existência humana como a questão inicial e fundamental do pensamento.
- B) Empreendimento que se dedica a compreender o sentido do conhecimento, a relação sujeito-mundo e a verdade como adequação entre a existência e o seu sentido.
- C) Um retorno ao mundo grego clássico, pois nesta época histórica se encontram os grandes questionamentos que realmente interessam ao pensamento.
- D) Questionamento do Ser em todo o seu rigor, pois nenhuma questão pode superar esta como tarefa do pensamento.
- E) Elogio do humanismo greco-romano, embora reconheça a necessidade de retomar e aprofundar a questão esquecida por esta tradição.



**PROCESSO SELETIVO SIMPLIFICADO
EDITAL N.º 08/2018, DE 13 DE JUNHO DE 2018
CARGO: PROFESSOR SUBSTITUTO
ÁREA DO CONHECIMENTO: INFORMÁTICA**

Nome: _____ N.º de Inscrição: _____

CADERNO DE QUESTÕES

LEIA COM MUITA ATENÇÃO AS INSTRUÇÕES SEGUINTE

1. Este CADERNO DE QUESTÕES contém 15 QUESTÕES OBJETIVAS (10 [dez] da área específica do conhecimento a que concorre o candidato e 5 [cinco] relacionadas a Aspectos da Educação Profissional e Tecnológica). Cada questão apresenta cinco alternativas, identificadas com as letras (A), (B), (C), (D) e (E), das quais apenas uma é correta.
2. Além deste CADERNO DE QUESTÕES, você deve receber o CARTÃO-RESPOSTA destinado à marcação das respostas das questões.
3. É necessário conferir se o CADERNO DE QUESTÕES está completo, bem como se o seu nome e seu número de inscrição conferem com os dados contidos no CARTÃO-RESPOSTA. **Caso exista algum problema, comunique-o imediatamente ao fiscal de sala.**
4. A marcação do CARTÃO-RESPOSTA deve ser feita com caneta esferográfica fabricada em material transparente de **tinta na cor preta**.
5. O tempo disponível para a prova é de **2h (duas horas)**, com início às 09 horas e término às 11 horas, observado o horário de Belém-PA.
6. O tempo de duração das provas abrange a distribuição dos Cadernos de Questões, a assinatura do Cartão de Respostas e a transcrição das respostas do caderno de questões da prova objetiva para o cartão de respostas.
7. Somente após decorrida **30min (trinta minutos)** do início da prova, o candidato, depois de entregar seu Caderno de Prova e seu Cartão de Respostas, poderá retirar-se em definitivo da sala de prova.
8. O candidato somente poderá levar o seu Caderno de Questões da prova objetiva e deixar a sala de realização das provas, nos últimos 15 (quinze) minutos que antecedem o término das provas.
9. Os três últimos candidatos deverão permanecer na sala até que todos tenham terminado a prova, só podendo dela se retirar, concomitantemente e após assinatura do relatório de aplicação de provas.
10. Findo o horário limite para a realização das provas, o candidato deverá entregar o CARTÃO-RESPOSTA da prova, devidamente preenchido e assinado, ao Fiscal de Sala.

**EDUCAÇÃO
PROFISSIONAL E
TECNOLÓGICA**

Questão 1:

As proposições a seguir referem-se à Educação Profissional. Analise-as:

- I. A competência específica do professor que atua na Educação Profissional é criar ambientes de aprendizagens pensando na colocação do aluno no mercado do trabalho.
- II. A Educação Profissional em nível médio tem como um dos propósitos possibilitar ao aluno o conhecimento das formas contemporâneas de linguagem.
- III. A centralidade da Educação Profissional em nível de ensino médio técnico é a atividade laborativa.
- IV. O professor para atuar na Educação Profissional e Ensino Médio deve ser um estimulador do conhecimento do aluno sobre o mundo do trabalho.

Assinale a alternativa correta:

- a. Apenas a I.
- b. Apenas a II.
- c. Apenas a III.
- d. A II e a IV.
- e. A II e III.

Questão 2:

A Educação Profissional de nível técnico é norteada por princípios que devem ser conhecidos por quem pretende nela atuar. Segundo a Resolução 4 de 3 de dezembro de 1999, é correto afirmar:

- I. A educação profissional, integrada às diferentes formas de educação, ao trabalho, à ciência e à tecnologia, objetiva garantir ao cidadão o direito ao permanente desenvolvimento de aptidões para a vida produtiva e social.
- II. Entende-se por competência profissional a capacidade de mobilizar, articular e colocar em ação valores, conhecimentos e habilidades necessários para o desempenho eficiente e eficaz de atividades requeridas pela natureza do trabalho.
- III. A prática constitui e organiza a educação profissional e inclui, quando necessário, o estágio supervisionado realizado em empresas e outras instituições.
- IV. A preparação para o magistério na educação profissional de nível técnico se dará em serviço, em cursos de licenciatura ou em programas especiais.

Assinale a alternativa correta:

- A) Apenas as proposições III e IV estão corretas.
- B) Apenas as proposições I e III estão corretas.
- C) Apenas a proposição IV está correta.
- D) Apenas a proposição I está correta.
- E) Todas as proposições estão corretas.

Questão 3:

Leia a questão e a seguir assinale a resposta correta: Segundo Cordão (2011), de acordo com a atual LDB, todos os “cursos do Ensino Médio terão equivalências legais e habilitarão ao prosseguimento de estudos”, e seus conteúdos, metodologias e formas de avaliação “serão organizados de tal forma que, ao final do Ensino Médio, o educando demonstre”:

- A) Competências para atuar no mercado de trabalho.
- B) Domínio dos princípios científicos e tecnológicos que presidem a produção moderna.
- C) Habilidades e competências para atuar numa determinada especialidade.
- D) Domínios para atender as demandas das empresas.
- E) Domínios tecnológicos para atuar no ensino e na produção de um objeto.

Questão 4:

As 19 Escolas de Aprendizes e Artífices serviram de inspiração para a concepção das atuais instituições que formam a rede federal de educação profissional, científica e tecnológica. Em que momento da história da Educação Profissional no Brasil, essas escolas foram criadas?

- A) O marco da Educação Profissional foi a criação das Escolas de Aprendizes e Artífices no início da Primeira República em 1889.
- B) Na década de 1930, com o efetivo impulso à industrialização, o então presidente Getúlio Vargas criou a rede federal de Educação Profissional através das Escolas de Aprendizes e Artífices.
- C) Em 1909, o presidente Nilo Peçanha assinou o Decreto 7.566, de 23 de setembro que estabeleceu a criação das Escolas de Aprendizes e Artífices.
- D) Em 1942 com a reforma Capanema, foram criadas as Escolas Industriais, dando início a rede federal de ensino profissional, previsto desde a Constituição ditatorial de 1937, com o propósito de garantir a educação profissional.
- E) A rede federal de ensino teve início a partir da criação das Escolas Técnicas na década de 1970, durante o regime militar.

Questão 5:

Sobre a Educação Profissional no Ensino Médio Integrado nos Institutos Federais de Educação, leia as proposições a seguir:

- I. O modelo de desenvolvimento adotado pelos governos de 2003 a meados de 2016 foi caracterizado pela implantação de políticas públicas voltadas às classes populares. Neste contexto foram criados os Institutos Federais, a partir dos planos de expansão da educação profissional e tecnológica da rede federal
- II. O Decreto 5.154/2004 – que trata do ensino integrado – foi instituído na tentativa de romper com os dualismos que acompanham a educação brasileira: educação para as elites e educação para as classes populares, educação propedêutica e educação para a preparação para o trabalho, na perspectiva de superação do Decreto nº 2.208/1997.
- III. Expressões como democratização do acesso, inclusão, transformação social, entre outras, predominaram nos documentos oficiais, discursos e legislações referentes à educação profissional e tecnológica.
- IV. A partir de 1997, o slogan da oferta de educação pública, gratuita e de qualidade passa a

ser sinônimo de educação profissional no Brasil, principalmente na rede federal, pautado em quatro pilares: ensino, pesquisa, extensão e inovação.

Assinale a alternativa correta:

- A) Apenas as proposições I e IV estão corretas.
- B) Apenas as proposições I, II e III estão corretas.
- C) Apenas a proposição IV está correta.
- D) Apenas a proposição I está correta.
- E) Apenas a proposição III está correta.

CONHECIMENTOS ESPECIFICOS

QUESTÃO 6

A Diretoria de Ensino do campus Belém do IFPA desenvolveu, em conjunto com os professores e colaboradores da área de ensino, um projeto que tem como objetivo a melhoria da prestação de serviços educacionais da instituição.

As atividades foram listadas e a duração de cada uma dela foi indicada em dias, bem como a precedência dessas atividades. Essas informações podem ser visualizadas no quadro abaixo:

Atividade	Precedência	Duração
Início		0
A	Início	6
B	Início	2
C	Início	3
D	A	10
E	A	3
F	B	2
G	C	4
H	E	5
I	F, G	8
J	G	6
K	I	4
L	J	2
Término	D, H, K, L	0

O **Caminho Crítico** está indicado na alternativa:

- a) Início – A – D – Fim
- b) Início – A – E - H – Fim
- c) Início – B – F – I – K – Fim
- d) Início – C – G – I – K – Fim
- e) Início C – G – J – L - Fim

QUESTÃO 7

Analise a tela construída para uma aplicação de cadastro de pesquisa:

Nome do Aluno:

Projeto de Pesquisa:

Orientador:

Tema do Trabalho:

Quantidade de Horas Disponíveis:

Sabendo que todos os elementos deste processo elementar fazem parte de um único arquivo lógico referenciado, a quantidade de pontos de função calculada para a construção desta tela é:

- a) 3 PF
- b) 4 PF
- c) 5 PF
- d) 6 PF
- e) 7 PF

QUESTÃO 8

Dado o código fonte abaixo:

```
<html xmlns="http://www.w3.org/1999/xhtml">
<head>
<meta http-equiv="Content-Type" content="text/html; charset=UTF-8">
<script type="text/javascript">
function opcao(){
    if(document.getElementById("operacao").value == ""){
        alert("Por favor selecione uma operação");
    }
    if(document.getElementById("operacao").value == "1"){
        if(valida()){
            op1();
        }
    }
}
```

```
}  
  
if(document.getElementById("operacao").value == "2"){  
    if(valida()){  
        op2();  
    }  
}  
}  
  
function valida(){  
    if(document.getElementById("valorX").value == "" ||  
document.getElementById("valorY").value == ""){  
        alert("Valor não informador");  
        return false;  
    }else{  
        if(validanumero()){  
            return true;  
        }else{  
            return false;  
        }  
    }  
}  
  
function validanumero(){  
    var valorX = document.getElementById("valorX").value;  
    var valorY = document.getElementById("valorY").value;  
    if(isNaN(valorX)){  
        alert("Valor primeiro campo não numerico");  
        return false;  
    }  
    if(isNaN(valorY)){  
        alert("Valor do segundo campo não numerico");  
        return false;  
    }else{  
        return true;  
    }  
}  
  
function op1(){  
    var valorX = document.getElementById("valorX").value;  
    var valorY = document.getElementById("valorY").value;  
    var resultado = (parseInt(valorX) + parseInt(valorY))/parseInt(valorY);  
    document.getElementById("resultado").value = resultado;  
}  
  
function op2(){  
    var valorX = document.getElementById("valorX").value;  
    var valorY = document.getElementById("valorY").value;  
    var resultado = (parseInt(valorX) - parseInt(valorY))*parseInt(valorX);  
    document.getElementById("resultado").value = resultado;  
}
```



```
</script>
</head>

<body>
<div id="principal">
<form id="form">
<input id="valorX" type="text" size="15"/>
<select id="operacao" onblur="opcao()">
<option id="valor" value="">escolha uma opção</option>
<option id="valor" value="1">Calculo 1</option>
<option id="valor" value="2">Calculo 2</option>
</select>
<input id="valorY" type="text" size="15" onblur="opcao()"/>
<b>=</b>
<input id="resultado" type="text" size="15" disabled="true"/>
<input id="calcular" type="button" value="Calcular" onclick="opcao()"/>
<input id="limpar" type="reset" value="Resetar"/>
</form>
</div>

</body>

</html>
```

Se forem escolhidos os seguintes valores de entrada: valor X = 4 e valor Y = 8 e, alternadamente, forem realizadas as operações na sequência de Cálculo 1 e Cálculo 2, o valor do resultado final será, respectivamente:

- a) 1,5 e -16
- b) 2,5 e -10
- c) 1,5 e -10
- d) 2,5 e 16
- e) 2,5 e 10

QUESTÃO 9

A alternativa que possui somente objetos implícitos em Java Server Pages (JSP) é:

- a) request, response out, config e session
- b) request, out, words, exception, application
- c) request, application, session, out, expr, response
- d) response, request, application, expr, words
- e) response, session, out, exception, system.

QUESTÃO 10

Observe a lista abaixo em html:

```
<html>
<body>
  <ul>
    <li>Apple</li>
    <li>Amazon</li>
    <li>Google</li>
    <li>Microsoft</li>
  </ul>
</body>
</html>
```

Utilizando jQuery, esta mesma lista pode ser construída escondendo os itens dela, selecionando um elemento “pai” e com um texto antes deste. A representação deste código é assinalado no item:

- a) `$("li").hide();`
- b) `$("li").hide().parent();`
- c) `$("li").hide().parent().before("Mostrar Empresas Gigantes");`
- d) `$("li").hide().click().before("Mostrar Empresas Gigantes");`
- e) `$("li").hide().show();`

QUESTÃO 11

Utilizando a fórmula de realizar a conversão de tamanhos absolutos para tamanhos relativos em layouts web, um título com tamanho de fonte de 24 px, em uma variação padrão de fonte de navegadores desktops de 16px tem como resultado na unidade escalável o valor de:

- a) 2
- b) 4
- c) 6,5
- d) 2,5
- e) 1,5

QUESTÃO 12

Para a medição de um produto, a alternativa que indica corretamente uma métrica dinâmica é:

- a) Fan-in / Fan-out
- b) Comprimento do Código
- c) Acoplamento entre classes de objeto
- d) Profundidade de aninhamento condicional
- e) Complexidade ciclomática

QUESTÃO 13

O Padrão arquitetural *Model – View – Controller* (MVC) tem como principal objetivo:

- a) Ser usado quando existem várias maneiras de se visualizar e interagir com dados. Também quando são desconhecidos os futuros requisitos de interação e apresentação de dados.
- b) Ser usado quando tem um sistema no qual grandes volumes de informações são gerados e precisam ser armazenados por um longo tempo.
- c) Ser usado quando os dados em um banco de dados compartilhado precisam ser acessados a partir de uma série de locais.
- d) Ser usado em aplicações de processamento de dados em que as entradas são processadas em etapas separadas para gerarem saídas relacionadas.
- e) Ser usado na construção de novos recursos em cima de sistemas existentes.

QUESTÃO 14

Um exemplo de framework de persistência em JAVA é:

- a) Guice
- b) Torque
- c) Spring AOP transaction
- d) Quarts
- e) SWT

QUESTÃO 15

O processo de subdivisão das entregas e do trabalho do projeto em componentes menores e mais facilmente gerenciáveis é denominado:

- a) PERT
- b) Ponto de Controle
- c) Atividade Crítica
- d) Estrutura Analítica do Projeto
- e) Budget



PROCESSO SELETIVO SIMPLIFICADO
EDITAL N.º 08/2018, DE 13 DE JUNHO DE 2018
CARGO: PROFESSOR SUBSTITUTO
ÁREA DO CONHECIMENTO: MATEMÁTICA

Nome: _____ Nº de Inscrição: _____

CADERNO DE QUESTÕES

LEIA COM MUITA ATENÇÃO AS INSTRUÇÕES SEGUINTE

1. Este CADERNO DE QUESTÕES contém 15 QUESTÕES OBJETIVAS (10 [dez] da área específica do conhecimento a que concorre o candidato e 5 [cinco] relacionadas a Aspectos da Educação Profissional e Tecnológica). Cada questão apresenta cinco alternativas, identificadas com as letras **(A)**, **(B)**, **(C)**, **(D)** e **(E)**, das quais apenas uma é correta.
2. Além deste CADERNO DE QUESTÕES, você deve receber o CARTÃO-RESPOSTA destinado à marcação das respostas das questões.
3. É necessário conferir se o CADERNO DE QUESTÕES está completo, bem como se o seu nome e seu número de inscrição conferem com os dados contidos no CARTÃO- RESPOSTA. **Caso exista algum problema, comunique-o imediatamente ao fiscal de sala.**
4. A marcação do CARTÃO-RESPOSTA deve ser feita com caneta esferográfica fabricada em material transparente de **tinta na cor preta**.
5. O tempo disponível para a prova é de **2h (duas horas)**, com início às 09 horas e término às 11 horas, observado o horário de Belém-PA.
6. O tempo de duração das provas abrange a distribuição dos Cadernos de Questões, a assinatura do Cartão de Respostas e a transcrição das respostas do caderno de questões da prova objetiva para o cartão de respostas.
7. Somente após decorrida **30min (trinta minutos)** do início da prova, o candidato, depois de entregar seu Caderno de Prova e seu Cartão de Respostas, poderá retirar-se em definitivo da sala de prova.
8. O candidato somente poderá levar o seu Caderno de Questões da prova objetiva e deixar a sala de realização das provas, nos últimos 15 (quinze) minutos que antecedem o término das provas.
9. Os três últimos candidatos deverão permanecer na sala até que todos tenham terminado a prova, só podendo dela se retirar, concomitantemente e após assinatura do relatório de aplicação de provas.
10. Findo o horário limite para a realização das provas, o candidato deverá entregar o CARTÃO-RESPOSTA da prova, devidamente preenchido e assinado, ao Fiscal de Sala.

**EDUCAÇÃO
PROFISSIONAL E
TECNOLÓGICA**

QUESTÃO 1

As proposições a seguir referem-se à Educação Profissional. Analise-as:

- I. A competência específica do professor que atua na Educação Profissional é criar ambientes de aprendizagens pensando na colocação do aluno no mercado do trabalho.
- II. A Educação Profissional em nível médio tem como um dos propósitos possibilitar ao aluno o conhecimento das formas contemporâneas de linguagem.
- III. A centralidade da Educação Profissional em nível de ensino médio técnico é a atividade laborativa.
- IV. O professor para atuar na Educação Profissional e Ensino Médio deve ser um estimulador do conhecimento do aluno sobre o mundo do trabalho.

Assinale a alternativa correta:

- A) Apenas a I.
- B) Apenas a II.
- C) Apenas a III.
- D) A II e a IV.
- E) A II e III.

QUESTÃO 2

A Educação Profissional de nível técnico é norteada por princípios que devem ser conhecidos por quem pretende nela atuar. Segundo a Resolução 4 de 3 de dezembro de 1999, é correto afirmar:

- I. A educação profissional, integrada às diferentes formas de educação, ao trabalho, à ciência e à tecnologia, objetiva garantir ao cidadão o direito ao permanente desenvolvimento de aptidões para a vida produtiva e social.
- II. Entende-se por competência profissional a capacidade de mobilizar, articular e colocar em ação valores, conhecimentos e habilidades necessários para o desempenho eficiente e eficaz de atividades requeridas pela natureza do trabalho.
- III. A prática constitui e organiza a educação profissional e inclui, quando necessário, o estágio supervisionado realizado em empresas e outras instituições.
- IV. A preparação para o magistério na educação profissional de nível técnico se dará em serviço, em cursos de licenciatura ou em programas especiais.

Assinale a alternativa correta:

- A) Apenas as proposições III e IV estão corretas.
- B) Apenas as proposições I e III estão corretas.
- C) Apenas a proposição IV está correta.
- D) Apenas a proposição I está correta.

E) Todas as proposições estão corretas.

QUESTÃO 3

Leia a questão e a seguir assinale a resposta correta: Segundo Cordão (2011), de acordo com a atual LDB, todos os “cursos do Ensino Médio terão equivalências legais e habilitarão ao prosseguimento de estudos”, e seus conteúdos, metodologias e formas de avaliação “serão organizados de tal forma que, ao final do Ensino Médio, o educando demonstre”:

- A) Competências para atuar no mercado de trabalho.
- B) Domínio dos princípios científicos e tecnológicos que presidem a produção moderna.
- C) Habilidades e competências para atuar numa determinada especialidade.
- D) Domínios para atender as demandas das empresas.
- E) Domínios tecnológicos para atuar no ensino e na produção de um objeto.

QUESTÃO 4

As 19 Escolas de Aprendizes e Artífices serviram de inspiração para a concepção das atuais instituições que formam a rede federal de educação profissional, científica e tecnológica. Em que momento da história da Educação Profissional no Brasil, essas escolas foram criadas?

- A) O marco da Educação Profissional foi a criação das Escolas de Aprendizes e Artífices no início da Primeira República em 1889.
- B) Na década de 1930, com o efetivo impulso à industrialização, o então presidente Getúlio Vargas criou a rede federal de Educação Profissional através das Escolas de Aprendizes e Artífices.
- C) Em 1909, o presidente Nilo Peçanha assinou o Decreto 7.566, de 23 de setembro que estabeleceu a criação das Escolas de Aprendizes e Artífices.
- D) Em 1942 com a reforma Capanema, foram criadas as Escolas Industriais, dando início a rede federal de ensino profissional, previsto desde a Constituição ditatorial de 1937, com o propósito de garantir a educação profissional.
- E) A rede federal de ensino teve início a partir da criação das Escolas Técnicas na década de 1970, durante o regime militar.

QUESTÃO 5:

Sobre a Educação Profissional no Ensino Médio Integrado nos Institutos Federais de Educação, leia as proposições a seguir:

- I. O modelo de desenvolvimento adotado pelos governos de 2003 a meados de 2016 foi caracterizado pela implantação de políticas públicas voltadas às classes populares. Neste contexto foram criados os Institutos Federais, a partir dos planos de expansão da educação profissional e tecnológica da rede federal
- II. O Decreto 5.154/2004 – que trata do ensino integrado – foi instituído na tentativa de romper com os dualismos que acompanham a educação brasileira: educação para as elites e educação para as classes populares, educação propedêutica e educação para a preparação para o trabalho, na perspectiva de superação do Decreto nº 2.208/1997.
- III. Expressões como democratização do acesso, inclusão, transformação social, entre outras, predominaram nos documentos oficiais, discursos e legislações referentes à educação

profissional e tecnológica.

IV. A partir de 1997, o slogan da oferta de educação pública, gratuita e de qualidade passa a ser sinônimo de educação profissional no Brasil, principalmente na rede federal, pautado em quatro pilares: ensino, pesquisa, extensão e inovação.

Assinale a alternativa correta:

- A) Apenas as proposições I e IV estão corretas.
- B) Apenas as proposições I, II e III estão corretas.
- C) Apenas a proposição IV está correta.
- D) Apenas a proposição I está correta.
- E) Apenas a proposição III está correta.

CONHECIMENTOS ESPECIFICOS

QUESTÃO 6

Pedro caminha todos os dias 9 km em um parque da cidade. Este parque é composto de três partes: uma subida, um caminho plano e uma descida. Certo dia, Pedro percorreu todo o caminho de ida em 1 hora e 8 minutos e o caminho de volta em 1 hora e 12 minutos. A velocidade no percurso é a seguinte: subida 3km/h, caminho plano 4km/h e a descida a 5km/h. O comprimento do caminho plano é:

- A) 1,0 km.
- B) 1,5 km.
- C) 2,0 km.
- D) 2,5 km.
- E) 3,0km.

QUESTÃO 7

Num $\triangle ABC$ isósceles, de base AB, a razão entre a altura referente à AB e a medida de AB é $\frac{2+\sqrt{3}}{2}$. Podemos afirmar que o ângulo α oposto à base é igual a:

- A) 30° .
- B) 32° .
- C) 42° .
- D) 45° .
- E) 60° .

QUESTÃO 8

Seja $f(x) = \frac{9^x}{9^x+3}$. Determine o valor de $\sum_{i=1}^{2018} f\left(\frac{i}{2019}\right)$.

- A) 1009.
- B) $\frac{9^{2019}}{9^{2019}+3}$.

C) 2019.

D) $\frac{1}{1+3 \cdot 9^{2019}}$.

E) $\frac{2019}{3}$.

QUESTÃO 9

Seja P o paralelogramo ABCD cujas diagonais estão sobre as retas

$$r_1 : \begin{cases} x = -t + 1 \\ y = t + 1 \end{cases} ; t \in \mathbb{R} \quad \text{e} \quad r_2 : \begin{cases} x = t + 2 \\ y = -2t + 1 \end{cases} ; t \in \mathbb{R}$$

Sabendo que $A = (0, 2)$ e que $AB \subset r$, onde r é uma reta paralela ao vetor $(2, 1)$, os vértices B , C e D de P são, respectivamente:

A) $(1, 3)$; $(6, -4)$ e $(3, -1)$.

B) $(\frac{24}{5}, -\frac{23}{5})$; $(6, -4)$ e $(\frac{6}{5}, \frac{13}{5})$.

C) $(24, -23)$; $(6, -4)$ e $(6, 13)$.

D) $(\frac{6}{5}, \frac{13}{5})$; $(6, -4)$ e $(\frac{24}{5}, -\frac{23}{5})$.

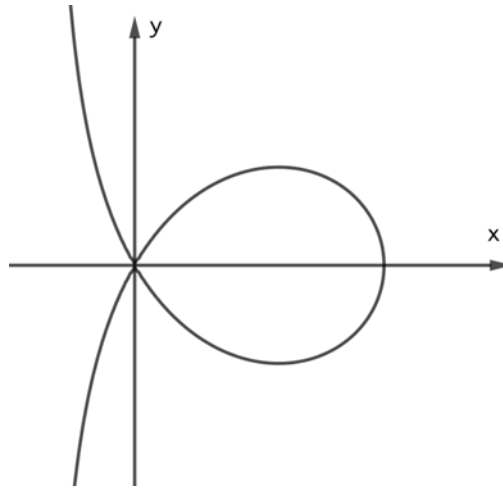
E) $(6, 13)$; $(6, -4)$ e $(24, -23)$.

QUESTÃO 10

A curva $y^2(a + x) = x^2(3a - x)$, onde $a \in \mathbb{R}$ é constante, é conhecida com **Trissectriz de Maclaurin**. Esta curva começou a ser estudada por *Colin Maclaurin* em 1942.

Tal como tantas outras, o seu estudo foi abordado no sentido de encontrar uma solução para um dos antigos problemas, neste caso o da trissecação de um ângulo.

Observe um esboço da curva



Com as informações acima, e considerando o caso onde $a = 1$, a equação da reta tangente à Trissectriz de Maclaurin no ponto $(2, \frac{2\sqrt{3}}{3})$ é dada por:

A) $y = \frac{8\sqrt{3}}{9}x - \frac{\sqrt{3}}{9}$.

B) $y = -\frac{\sqrt{3}}{9}x + \frac{8\sqrt{3}}{9}$.

C) $y = \frac{4\sqrt{3}}{3}x - \frac{\sqrt{3}}{3}$.

D) $y = -\frac{\sqrt{3}}{9}x + \frac{4\sqrt{3}}{3}$.

E) $y = -\sqrt{3}x + 8\sqrt{3}$.

QUESTÃO 11

Uma função de variável real y , cuja primeira derivada é $y' = -\frac{1}{x^2}$ para todo $x \neq 0$, possui a propriedade:

A) y tem valor máximo para $x = 1$.

B) y tem valor mínimo para $x = 1$.

C) é sempre crescente.

D) é sempre decrescente.

E) é crescente se $x > 0$ e decrescente se $x < 0$.

QUESTÃO 12

No intervalo $[0, 2\pi]$ o número de soluções da equação $\cos^9 x + \cos^8 x + \dots + \cos x + 1 = 0$ é

- A) 0.
- B) 1.
- C) 2.
- D) 4.
- E) 8.

QUESTÃO 13

A solução da equação diferencial $2xy' - y = 3$ representa uma família de

- A) retas.
- B) circunferências.
- C) parábolas.
- D) elipses.
- E) hipérbolas.

QUESTÃO 14

Supondo que o determinante da matriz incompleta associada a um sistema homogêneo de n equações lineares e n incógnitas seja nulo. Podemos, então afirmar que:

- A) o determinante da matriz completa é nulo.
- B) o sistema é indeterminado.
- C) o sistema é determinado.
- D) o sistema não tem solução.
- E) o determinante da matriz completa é não nulo.

QUESTÃO 15

Se $f(x) = 8 \cdot 2^x$, então:

A) $f(x + 3) = f(0) \cdot f(x)$.

B) $f(x - 1) = f(x) \cdot f(-1)$.

C) $f(-\pi\sqrt{2}) < 0$.

D) $f(x - 3) = f(x) \cdot f(0)$.

E) $f(x - 4) = \frac{1}{2}f(-4) \cdot f(x)$.



**PROCESSO SELETIVO SIMPLIFICADO
EDITAL N.º 08/2018, DE 13 DE JUNHO DE 2018
CARGO: PROFESSOR SUBSTITUTO
ÁREA DO CONHECIMENTO: HISTÓRIA**

Nome: _____ Nº de Inscrição: _____

CADERNO DE QUESTÕES

LEIA COM MUITA ATENÇÃO AS INSTRUÇÕES SEGUINTE

1. Este CADERNO DE QUESTÕES contém 15 QUESTÕES OBJETIVAS (10 [dez] da área específica do conhecimento a que concorre o candidato e 5 [cinco] relacionadas a Aspectos da Educação Profissional e Tecnológica). Cada questão apresenta cinco alternativas, identificadas com as letras **(A)**, **(B)**, **(C)**, **(D)** e **(E)**, das quais apenas uma é correta.
2. Além deste CADERNO DE QUESTÕES, você deve receber o CARTÃO-RESPOSTA destinado à marcação das respostas das questões.
3. É necessário conferir se o CADERNO DE QUESTÕES está completo, bem como se o seu nome e seu número de inscrição conferem com os dados contidos no CARTÃO- RESPOSTA. **Caso exista algum problema, comunique-o imediatamente ao fiscal de sala.**
4. A marcação do CARTÃO-RESPOSTA deve ser feita com caneta esferográfica fabricada em material transparente de **tinta na cor preta**.
5. O tempo disponível para a prova é de **2h (duas horas)**, com início às 09 horas e término às 11 horas, observado o horário de Belém-PA.
6. O tempo de duração das provas abrange a distribuição dos Cadernos de Questões, a assinatura do Cartão de Respostas e a transcrição das respostas do caderno de questões da prova objetiva para o cartão de respostas.
7. Somente após decorrida **30min (trinta minutos)** do início da prova, o candidato, depois de entregar seu Caderno de Prova e seu Cartão de Respostas, poderá retirar-se em definitivo da sala de prova.
8. O candidato somente poderá levar o seu Caderno de Questões da prova objetiva e deixar a sala de realização das provas, nos últimos 15 (quinze) minutos que antecedem o término das provas.
9. Os três últimos candidatos deverão permanecer na sala até que todos tenham terminado a prova, só podendo dela se retirar, concomitantemente e após assinatura do relatório de aplicação de provas.
10. Findo o horário limite para a realização das provas, o candidato deverá entregar o CARTÃO-RESPOSTA da prova, devidamente preenchido e assinado, ao Fiscal de Sala.

**EDUCAÇÃO
PROFISSIONAL E
TECNOLÓGICA**

QUESTÃO 1

As proposições a seguir referem-se à Educação Profissional. Analise-as:

- I. A competência específica do professor que atua na Educação Profissional é criar ambientes de aprendizagens pensando na colocação do aluno no mercado do trabalho.
- II. A Educação Profissional em nível médio tem como um dos propósitos possibilitar ao aluno o conhecimento das formas contemporâneas de linguagem.
- III. A centralidade da Educação Profissional em nível de ensino médio técnico é a atividade laborativa.
- IV. O professor para atuar na Educação Profissional e Ensino Médio deve ser um estimulador do conhecimento do aluno sobre o mundo do trabalho.

Assinale a alternativa correta:

- A) Apenas a I.
- B) Apenas a II.
- C) Apenas a III.
- D) A II e a IV.
- E) A II e III.

QUESTÃO 2

A Educação Profissional de nível técnico é norteada por princípios que devem ser conhecidos por quem pretende nela atuar. Segundo a Resolução 4 de 3 de dezembro de 1999, é correto afirmar:

- I. A educação profissional, integrada às diferentes formas de educação, ao trabalho, à ciência e à tecnologia, objetiva garantir ao cidadão o direito ao permanente desenvolvimento de aptidões para a vida produtiva e social.
- II. Entende-se por competência profissional a capacidade de mobilizar, articular e colocar em ação valores, conhecimentos e habilidades necessários para o desempenho eficiente e eficaz de atividades requeridas pela natureza do trabalho.
- III. A prática constitui e organiza a educação profissional e inclui, quando necessário, o estágio supervisionado realizado em empresas e outras instituições.
- IV. A preparação para o magistério na educação profissional de nível técnico se dará em serviço, em cursos de licenciatura ou em programas especiais.

Assinale a alternativa correta:

- A) Apenas as proposições III e IV estão corretas.
- B) Apenas as proposições I e III estão corretas.
- C) Apenas a proposição IV está correta.
- D) Apenas a proposição I está correta.
- E) Todas as proposições estão corretas.

QUESTÃO 3

Leia a questão e a seguir assinale a resposta correta: Segundo Cordão (2011), de acordo com a atual LDB, todos os “cursos do Ensino Médio terão equivalências legais e habilitarão ao prosseguimento de estudos”, e seus conteúdos, metodologias e formas de avaliação “serão organizados de tal forma que, ao final do Ensino Médio, o educando demonstre”:

- A) Competências para atuar no mercado de trabalho.
- B) Domínio dos princípios científicos e tecnológicos que presidem a produção moderna.
- C) Habilidades e competências para atuar numa determinada especialidade.
- D) Domínios para atender as demandas das empresas.
- E) Domínios tecnológicos para atuar no ensino e na produção de um objeto.

QUESTÃO 4

As 19 Escolas de Aprendizizes e Artífices serviram de inspiração para a concepção das atuais instituições que formam a rede federal de educação profissional, científica e tecnológica. Em que momento da história da Educação Profissional no Brasil, essas escolas foram criadas?

- A) O marco da Educação Profissional foi a criação das Escolas de Aprendizizes e Artífices no início da Primeira República em 1889.
- B) Na década de 1930, com o efetivo impulso à industrialização, o então presidente Getúlio Vargas criou a rede federal de Educação Profissional através das Escolas de Aprendizizes e Artífices.
- C) Em 1909, o presidente Nilo Peçanha assinou o Decreto 7.566, de 23 de setembro que estabeleceu a criação das Escolas de Aprendizizes e Artífices.
- D) Em 1942 com a reforma Capanema, foram criadas as Escolas Industriais, dando início a rede federal de ensino profissional, previsto desde a Constituição ditatorial de 1937, com o propósito de garantir a educação profissional.
- E) A rede federal de ensino teve início a partir da criação das Escolas Técnicas na década de 1970, durante o regime militar.

QUESTÃO 5

Sobre a Educação Profissional no Ensino Médio Integrado nos Institutos Federais de Educação, leia as proposições a seguir:

- I. O modelo de desenvolvimento adotado pelos governos de 2003 a meados de 2016 foi caracterizado pela implantação de políticas públicas voltadas às classes populares. Neste contexto foram criados os Institutos Federais, a partir dos planos de expansão da educação profissional e tecnológica da rede federal
- II. O Decreto 5.154/2004 – que trata do ensino integrado – foi instituído na tentativa de romper com os dualismos que acompanham a educação brasileira: educação para as elites e educação para as classes populares, educação propedêutica e educação para a preparação para o trabalho, na perspectiva de superação do Decreto nº 2.208/1997.
- III. Expressões como democratização do acesso, inclusão, transformação social, entre outras, predominaram nos documentos oficiais, discursos e legislações referentes à educação profissional e tecnológica.
- IV. A partir de 1997, o slogan da oferta de educação pública, gratuita e de qualidade passa a

ser sinônimo de educação profissional no Brasil, principalmente na rede federal, pautado em quatro pilares: ensino, pesquisa, extensão e inovação.

Assinale a alternativa correta:

- A) Apenas as proposições I e IV estão corretas.
- B) Apenas as proposições I, II e III estão corretas.
- C) Apenas a proposição IV está correta.
- D) Apenas a proposição I está correta.
- E) Apenas a proposição III está correta.

CONHECIMENTOS ESPECIFICOS

QUESTÃO 6



Fonte: <https://guides.lib.ku.edu/c.php?g=95080&p=1407670> Consultado em 13/06/2018.



Fonte: <https://guides.lib.ku.edu/c.php?g=95080&p=1407670> Consultado em 13/06/2018.

Os mapas acima representam a área conhecida hoje como Espanha e Portugal. Foi conquistada pelos muçulmanos vindos da península arábica entre 711 e 713. A área, no século VII, estava sob domínio de um mosaico étnico, com destaque para os visigodos. Após a invasão mourisca, a porção da península ibérica sob o domínio islâmico foi conhecida como Al-Andalus.

Considerando suas leituras sobre o tema e os mapas acima, sobre a presença árabe na Península Ibérica, julgue as seguintes afirmativas e marque a verdadeira:

- I. A prerrogativa de difusão da fé, não deve ser considerada nos motivos que impulsionaram os árabes a atravessarem o mediterrâneo em 711.
- II. A guerra de conquista travada entre os árabes e os povos ocupantes da Península Ibérica foi longa, sendo marcada pelo despreparo das tropas árabes.
- III. No extremo norte da península se localizavam os *muladies* (cristãos convertidos ao cristianismo) e os *moçárabes*, que publicamente aceitaram a dominação (língua, modo de vida e mesmo religião), mas professavam a fé cristã em seus lares.
- IV. Na região, houve a incorporação de espécies vegetais, como o arroz asiático, a laranja, o limão, a banana, a manga, o espinafre, a berinjela, entre outros, uma revolução agrícola empreendida pelos muçulmanos, traduzida, principalmente, pelo aumento da quantidade de terras cultivadas e o aumento da produtividade daquelas que já eram aproveitadas.
- V. Al-Andalus representa, entre os séculos VIII e XV, o ideal de um Estado politicamente organizado que surge a partir da estrutura governamental do Emirado de Córdoba, vigente entre meados do século VIII e início do século X.

- A) I, II e III
- B) Apenas III
- C) III, IV e V
- D) IV e V

E) I e III

QUESTÃO 7

“A formação das famílias afro descendentes por meio de concubinatos e matrimônios variou muito. Nas áreas de mineração, por exemplo, a escassez de mulheres e a instabilidade e a insegurança das comunidades tornava as relações estáveis incomuns. Nas áreas de plantation, relações em um mesmo grupo, em uma mesma fazenda, em um mesmo engenho, ou eleitos escolhidos na vizinhança, tornavam os encontros mais fáceis. Era, também, mais provável que o escravo encontrasse sua parceira em grandes fazendas e latifúndios monocultores do que em pequenas roças. No primeiro caso, o acesso aos padres era relativamente garantido, o que facilitava o casamento. De qualquer forma, centenas de pesquisas demonstram que concubinato e as ligações consensuais estáveis e de longa duração era uma realidade comum entre escravos. O casamento legal, “de papel passado”, interessava especialmente às famílias proprietárias, preocupadas com a transmissão do patrimônio, logo dos escravos, que dele faziam parte.

DEL PRIORE, M. História do Amor no Brasil.
São Paulo: Contexto, 2005. P. 62.

“Para as mulheres de origem africana que viveram como escravas nas grandes propriedades rurais no Brasil, sobreviver já era uma vitória. Distantes de suas redes familiares originais, elas constituíam minoria no plantel de escravos, majoritariamente masculino. No Brasil, vistas mais como mercadoria do que como seres humanos, essas mulheres foram obrigadas a trabalhar e sobreviver em condições extremamente precárias, que incluíam se submeter a constantes maus-tratos, além da violência inerente ao sistema escravista.

DIAS, M. O. Resistir e Sobreviver. In: Nova História das Mulheres no Brasil. São Paulo: Contexto, 2012.

A renovação das fontes e da historiografia sobre família escrava no Brasil colonial avançou significativamente nas últimas décadas, apesar de algumas divergências de interpretações, já existem alguns consensos nesse debate. Analise as assertivas abaixo:

I. Nas propriedades maiores, a experiência de viver numa família conjugal estável era a norma para a grande maioria de mulheres e crianças escravas. A estabilidade, muitas vezes, se configurava na existência de famílias extensas, contando com a convivência de até três gerações.

II. Tanto nos engenhos de açúcar como nas fazendas de café, as escravas grávidas não se livravam dos castigos violentos. Os senhores sujeitavam suas escravas grávidas aos serviços da roça e às mesmas tarefas que faziam antes de engravidar, chegando algumas a dar à luz no momento em que trabalhavam.

III. Os escravos não preferiam unir-se em casamento ou concubinatos com companheiros da mesma origem étnica.

IV. No Brasil Colonial era comum encontrar casais em que apenas um dos parceiros era escravo.

V. Há na historiografia diferentes interpretações sobre o papel da família escrava: para uns ela foi fundamental para a manutenção do regime escravista, pois na medida que criava vínculos, ela pacificava seus membros. Para outros autores, a família contribuía para formar aliados,

tornando-se uma ameaça para o escravismo, ao favorecer a formação de uma comunidade escrava em oposição aos senhores.

- A) I, II, IV e V
- B) III e IV
- C) Todas as alternativas
- D) Apenas V
- E) III e V

QUESTÃO 8

“Existiu uma belle époque na Amazônia? A resposta a essa pergunta implica um feixe de problemas conceituais e empíricos com que se defrontam os historiadores brasileiros em geral e os amazônidas em particular. Afinal, a mesma questão aplicar-se-ia ao Rio de Janeiro do final do século XIX e começo do XX, quando a cidade, a Capital Federal, aos olhos da sua burguesia, do poder público e dos seus homens de letras, enfim, civilizava-se. A indagação, em si mesma, é uma daquelas arguições cujas respostas buscadas avançam problemáticamente no sentido de iluminar um dado recorte da história recente da Amazônia.”

(COELHO, G. M. Na Belém da belle époque da borracha (1890-1910): dirigindo os olhares. In: Coleção Contando a História do Pará. Vol. I. Belém: E.Motion,2002.)

O autor acima apresenta a complexidade dos estudos sobre a chamada *Belle Époque* no contexto amazônico. Sobre esse tema, marque a alternativa correta:

- I. No final do século XIX, bens de consumo e bens culturais de Paris já estavam presentes no cotidiano de Belém. A navegação a vapor pelo Amazonas, nascida em torno de Mauá e sua Companhia de Navegação e Comércio do Amazonas (1852), com a interiorização dessa nova etapa do cotidiano econômico e social no Pará.
- II. A medida que a borracha subia de importância e de cotação no mercado internacional, mais a Amazônia se integrava, pelas vidas das relações de dependência, aos centros hegemônicos do capitalismo industrial e financeiro.
- III. Registra-se a região Sudeste como o principal fornecedor de mão-de-obra para a economia gomífera.
- IV. Por volta de 1900, as famílias na cidade de Belém tinham muita dificuldade em arrumar uma casa para morar. Muitas famílias viviam em cortiços, com várias casas pequenas, umas coladas às outras, construídas de materiais precários.
- V. Os donos dos seringais, na maioria, moravam na zona rural, procurando preservar os antigos modos de viver locais.

- A) Todas as alternativas
- B) I, III e IV
- C) III e V
- D) I, II e IV
- E) I, II e III

QUESTÃO 9



Operários Grevistas em São Paulo nos anos 1910.

Fonte: TOLEDO, E. Anarquismo e sindicalismo revolucionário. SP: Perseu Abramo, 2007.

“Há ordem de atirar sobre quem fique parado na rua. Nos bairros fabris do Brás, Mooca, Barra Funda, Lapa, sucedem-se tiroteios com grupos populares. Em certas ruas já começaram a fazer barricadas com pedras, madeiras velhas, carroças viradas e a polícia não se atreve a passar por lá, porque dos telhados e cantos partem tiros certos”.

(Everardo Dias. In: <http://www.marxismo.org.br/content/origens-a-formacao-da-classe-operaria-no-brasil/> Consultado em 14/06/2018).

A imagem acima ilustra uma manifestação de trabalhadores na primeira década do século XX, na cidade de São Paulo, mas que se repetiu por várias cidades brasileiras. No trecho de documento, percebemos a força e a tensão nas repercussões do movimento operário. Avançava a organização e consciência da luta por direitos entre os trabalhadores da cidade. Em 1906, foi organizado o I Congresso Operário Brasileiro. Um total de 32 delegados na sua maioria do Rio e São Paulo, lançou as bases para a fundação da Confederação Operária Brasileira (C.O.B.). Nesse Congresso, participaram as duas tendências existentes na época: **Anarco-Sindicalismo**, que negava a importância da luta política privilegiando a luta dentro da fábrica através da ação direta. Negava também a necessidade de um partido político para a classe operária; **Socialismo**, de caráter mais reformista, tendência que propunha a transformação gradativa da sociedade capitalista, defendia a Organização Partidária dos Trabalhadores e participava das lutas parlamentares.

Sobre a organização dos trabalhadores na Primeira República no Brasil, escolha a correta:

- I. A crise de produção gerada pela Primeira Guerra Mundial e a queda vertiginosa dos salários dos operários, caracterizou-se por uma irresistível onda de greves entre 1917 e 1920.
- II. A substituição dos escravos por imigrantes, principalmente em São Paulo, com imigração subvencionada pelo governo estadual, levou à entrada no país de um grande número de trabalhadores europeus.
- III. As associações sindicais e a imprensa operária foram mecanismos pouco utilizados pelos líderes do movimento operário brasileiro.
- IV. Dentre as principais reivindicações dos operários no período, constavam: a redução da jornada de trabalho, melhores condições de vida, aumento salarial e a lei de trabalho de mulheres e menores.
- V. Mulheres e crianças não eram aceitas pelos anarquistas na organização das lutas trabalhistas.

- A) Todas estão corretas
- B) I, II e III
- C) Apenas V
- D) I, II e IV
- E) IV e V

QUESTÃO 10

“A música de Vandrê tem letra subversiva e sua cadência é do tipo Mao Tsé-tung”.
(General Luis França, secretário de Segurança da Guanabara, ao analisar a letra de Pra não dizer que não falei das flores)

Sobre a Cultura durante a Ditadura Militar no Brasil, escolha a alternativa correta:

- I. A Copa do Mundo realizada no México, em 1970, reforçou a retórica vibrante e ufanista própria do discurso oficial da mídia e dos políticos do período.
- II. O termo “Arte de Guerrilha” foi cunhado pelo crítico Frederico de Moraes em 1969, para comentar trabalhos de Arthur Barrio, Cildo Meirelles, Antonio Manuel entre outros.
- III. A repressão poupou as organizações clandestinas que não aderiram à luta armada, como PCB, e não se importou com as produções culturais da juventude da época.
- IV. Entre 1969 e 1974 foram criados órgãos geridos com verbas públicas com o objetivo de prender, torturar e executar centenas de opositores de todas as idades, sexo e religião.
- V. Geraldo Vandré ganhou o primeiro lugar no III Festival Internacional da Canção (Rio de Janeiro, 1968), tornando-se um hino contra a ditadura militar no Brasil.

- A) Apenas V
- B) I, II e IV
- C) II e V
- D) Todas as alternativas
- E) Apenas II

QUESTÃO 11

“O crescimento das cidades e a diversificação de suas atividades foram os requisitos mínimos de constituição de um movimento da classe trabalhadora. As cidades concentraram fábricas e serviços, reunindo centenas de trabalhadores que participavam de uma condição comum. Sob este último aspecto, não havia muita diferença com as grandes fazendas de café. Mas nos centros urbanos a liberdade de circulação era muito maior, assim como era maior a circulação das ideias, por maiores que fossem as diferenças de instrução e a ausência de veículos amplos de divulgação, como viriam a ser o rádio e a televisão”.

FAUSTO, Boris. História do Brasil. 12ed. São Paulo: Edusp, 2007. p. 297

Sobre o movimento dos trabalhadores no curso da primeira República (1889-1930) analise as afirmações abaixo:

- I) No Rio de Janeiro destacava-se uma vaga noção de socialismo e um sindicalismo de “resultados” isto é, o movimento carioca tendeu a buscar o alcance de reivindicações imediatas como aumento de salário, limitação de jornada de trabalho e salubridade, por exemplo;
- II) Em São Paulo predominou a influência do anarco-sindicalismo, cujo objetivo era a transformação radical da sociedade. O sindicato anarquista era dirigido por comissões e deveriam expressar a vontade dos sindicalizados e não a sua vontade própria – intuía uma sociedade sem Estado, sem desigualdade e organizada por uma federação livre de trabalhadores. A luta por reivindicações imediatas era simples instrumento da ação revolucionária;
- III) O movimento dos trabalhadores na Primeira República foi limitado e só excepcionalmente alcançou êxitos. As razões eram a pequena influência da indústria no cenário nacional, no aspecto econômico, e da classe operária no aspecto político;
- IV) As diferenças entre os movimentos do Rio de Janeiro e São Paulo podem ser entendidas a partir das características de cada cidade e seu perfil social. No Distrito federal era fundamental a influência da burguesia do café e sua predisposição em aliar-se “aos de baixo” em busca da ampliação de direitos sociais. Em São Paulo, o movimento só pode ser entendido a partir da ação dos sindicatos anarquistas que privilegiavam a luta por direitos sociais como a limitação da carga horária de trabalho em detrimento da ampliação de direitos políticos;

Estão corretas as afirmações

- A) I, III e IV
- B) II, III e IV
- C) I, II e III
- D) I e II
- E) Todas estão corretas.

QUESTÃO 12

Leia os dados apresentados abaixo sobre o modelo da industrialização brasileira durante a Primeira República (1889/1930):

“(...) a industrialização brasileira nasce, fundamentalmente, a partir de capitais nacionais e aproveitando-se de condições favoráveis internamente. O que ocorre em épocas de crises é a utilização plena da capacidade instalada(...)”

LINHARES, Maria Yedda (org.). História geral do Brasil. 9ed. Rio de Janeiro: Campus, 1990. P. 312

DISTRITO FEDERAL (RJ) E SÃO PAULO – INDÚSTRIA (1907 E 1920)			
Ano	Número de empresas	Capital (contos de réis)	Número de operários
Distrito Federal (RJ)			
1907	662	167120	34850
1920	1542	441669	56517
São Paulo			
1907	326	127702	24186
1920	4145	537817	83998

DECCA, Maria Auxiliadora Guzzo de. Indústria, trabalho e cotidiano: Brasil – 1880 a 1930. São Paulo: Atual, 1998. P. 25.

Analise as afirmações abaixo com (V) verdadeiro ou (F) falso:

() a industrialização do Brasil só pode ser entendida a partir do modelo explicativo da “substituição de importações”, ou seja, a industrialização. Foi fundamentalmente influenciada pela conjuntura internacional e suas crises - como a Primeira Guerra Mundial (1914-1918);

() o capital proveniente das exportações, sobretudo do café, a abundância de matérias-primas e mão de obra e um bom sistema de transporte ligado aos portos (ferrovias) ajudam a explicar a abertura de fábricas em São Paulo entre 1907 e 1920;

() em 1907 o Distrito Federal liderava a industrialização nacional tanto no número de fábricas como no número de operários. Em 1920, São Paulo assume a primeira posição, tornando-se o maior pólo industrial do país. Os principais setores de produção em São Paulo eram o têxtil, a alimentação e a siderurgia;

() como se pode ver, em 1920, o número de empresas em São Paulo era quase três vezes maiores que o do Distrito Federal (RJ). O capital investido e o número de operários eram também muito maiores. O capital excedente da produção cafeeira paulista e seu direcionamento à indústria ajudam a explicar esses dados;

A sequência correta de V e/ou F é:

- A) V, F, V, F
- B) F, V, F, F
- C) F, V, V, F
- D) F, V, F, V
- E) Todas as afirmações são verdadeiras

QUESTÃO 13

“Dez anos depois, o governo militar substitui a equivalência entre os ramos secundário e propedêutico (presente na LDB 4.024/61) pela habilitação profissional compulsória, quando da aprovação da LDB 5.692, em 11 de agosto de 1971. Os efeitos dessa reforma sobre o ensino médio foram o de não produzir nem a profissionalização nem o ensino propedêutico, tendo em vista o fracasso da política educacional imposta pela política aplicada pelo regime militar.

SANTOS, Jaílson Alves. A trajetória da educação profissional. IN: LOPES, Eliane Marta Teixeira et al (org.). 500 anos de educação no Brasil. 5ed. Belo Horizonte: Editora autêntica, 2011. p. 219

Sobre a “profissionalização compulsória” posta pela LDB 5.962/71, sua relação com o projeto nacional representado pelo regime militar e seu resultados práticos, analise as afirmações abaixo:

- I) Ao compulsoriamente formar técnicos para o mercado de trabalho, a proposta ia ao encontro dos anseios sociais, políticos e culturais do regime. Ao contrário do fracasso nas redes estaduais, as Escolas Técnicas Federais alcançaram grande prestígio junto ao empresariado e tiveram grande expansão de vagas no período;
- II) A profissionalização compulsória imposta pela LDB 2.962/71 reafirmava as premissas ideológicas do regime uma vez que respeitava a autonomia dos alunos no que tangia às suas escolhas profissionais. O resultado foi um verdadeiro *boom* do ensino secundário profissionalizante que não se restringiu às classes populares. O sistema particular de ensino, de características propedêuticas, teve grande recuo no período;
- III) A formação profissional compulsória no ensino secundário durante o regime militar ia ao encontro da visão tecnicista, pragmática e autoritária do regime. Todavia seus resultados práticos foram limitados devido à estrutura deficitária dos sistemas estaduais de ensino e a desconfiança da classe empresarial com os técnicos formados nessas instituições;
- IV) Na reestruturação do ensino secundário feita pelos militares estava, na prática, mantida a dualidade entre educação profissional e propedêutica. Ainda que a Lei impusesse a profissionalização indiscriminadamente, os determinantes da dualidade estavam fora da escola. Eles estavam presentes na estrutura de classes, já que o trabalhador instrumental, dado os índices de evasão e repetência, sequer chegava ao segundo grau;

Estão corretas:

- A) I, II e III

- B) I, III e IV
- C) II, III e IV
- D) II e IV
- E) I e III

QUESTÃO 14

“Antes de seguir, entretanto, convém abrir um parênteses histórico a fim de evitar a equivocada impressão de que a tortura foi inventada pelo regime de 1964. Na verdade o aparato de repressão erigido a partir de 1964 e consolidado em dezembro de 1968, com seu cortejo de prisões arbitrárias, torturas e desaparecimentos, não foi uma invenção *ex nihilo* do regime militar. A tortura no Brasil contra pessoas comuns sempre fez parte da nossa história de “longa duração” por assim dizer.”

OLIVEIRA, Luciano. Ditadura militar, tortura e História. A vitória simbólica dos vencidos. Revista Brasileira de Ciências Sociais. Vol. 26, no. 75. Fevereiro/2011. P. 7

Sobre a história de “longa duração” da prática da tortura no Brasil, seus objetivos e “alvos” preferenciais analise as afirmações a seguir:

- I) podemos nos referir à tortura a que eram submetidos os escravos por seus senhores durante o período colonial e imperial. O pau de arara, símbolo do movimento “Tortura Nunca Mais”, já era utilizado de forma rudimentar nas senzalas brasileiras como documenta Debret em suas pinturas oitocentistas;
- II) temos como exemplo a tortura praticada nas cadeias públicas brasileiras desde o período colonial até os dias atuais, deveras denunciada e cujas vítimas principais eram e ainda são as classes populares sobretudo os negros e moradores das periferias;
- III) a partir de 1964 os grupos sociais tradicionalmente “protegidos” desta prática são agora os alvos principais: estudantes, jornalistas, advogados, pessoas com diploma de nível superior - todas perseguidas e torturadas pelo aparelho repressor do Estado por sua militância anti-regime.
- IV) a tortura praticada na ditadura do Estado Novo de Vargas (1937-1945) teve como público alvo, principalmente, os militantes comunistas das classes populares como operários, pequenos comerciantes, funcionários subalternos e etc.

Estão corretas as afirmações:

- A) I, III e IV
- B) II, III e IV
- C) Apenas a III
- D) Apenas a IV
- E) Todas estão corretas

QUESTÃO 15

“As eleições diretas, aguardadas como salvação nacional, resultaram na escolha de um presidente despreparado, autoritário, messiânico e sem apoio político no Congresso. Fernando Collor concorreu por um partido, o PRN, sem nenhuma representatividade, criado por fora para apoiar sua candidatura. Mesmo depois da posse do novo presidente, esse partido tinha 5% das cadeiras na Câmara dos deputados.”

CARVALHO, José Murilo de. Cidadania no Brasil. O longo caminho. 24ed. Rio de Janeiro: Civilização Brasileira, 2018. P206

Como consequência da conjuntura política que elegeu Fernando Collor de Mello (1990-1992) presidente do Brasil, analise as afirmações abaixo:

- I) Embalado pela legitimidade do voto popular, o novo presidente adotou medidas radicais e ambiciosas para acabar com a inflação, reduzir o número de funcionários públicos, vender empresas estatais e abrir a economia ao mercado externo. Todavia o pouco apoio parlamentar, aliado a uma série de denúncias de corrupção, fortaleceu uma campanha nas ruas pelo seu impedimento dois anos e meio depois da sua posse;
- II) Sem apoio no congresso nacional o presidente não pode cumprir suas promessas de campanha como combater a corrupção nas empresas públicas, promover ampla reforma administrativa e dar início às privatizações. Várias denúncias de corrupção relativas à Caixa 2 em sua campanha levaram, antes de seu impedimento pelo congresso nacional, a uma renúncia que garantiu a manutenção de seus direitos políticos;
- III) Com a promessa de implementar reformas o presidente eleito iniciou a abertura do mercado brasileiro aos investidores internacionais e um intenso combate à inflação. Todavia, sem apoio congressual seu mandato foi objeto de um impeachment que, mesmo sem o apoio midiático e das ruas, levou a seu impedimento dois anos e meio depois de sua posse;
- IV) A vitória nas urnas ficou desde o início comprometida pela falta de condições de governabilidade. O problema fora agravado por denúncias de corrupção apontadas pelo próprio irmão do presidente eleito. Humilhada e ofendida, a população que fora às ruas oito anos antes para pedir eleições diretas repetiu a jornada para pedir o impedimento do primeiro presidente eleito pelo voto direto desde a década de 1960;

Estão corretas as afirmativas:

- A) I, III e IV
- B) II, III e IV
- C) I e IV
- D) II e III
- E) III e IV



PROCESSO SELETIVO SIMPLIFICADO
EDITAL N.º 08/2018, DE 13 DE JUNHO DE 2018
CARGO: PROFESSOR SUBSTITUTO
ÁREA DO CONHECIMENTO: INGLÊS

Nome: _____ Nº de Inscrição: _____

CADERNO DE QUESTÕES

LEIA COM MUITA ATENÇÃO AS INSTRUÇÕES SEGUINTE

1. Este CADERNO DE QUESTÕES contém 15 QUESTÕES OBJETIVAS (10 [dez] da área específica do conhecimento a que concorre o candidato e 5 [cinco] relacionadas a Aspectos da Educação Profissional e Tecnológica). Cada questão apresenta cinco alternativas, identificadas com as letras **(A)**, **(B)**, **(C)**, **(D)** e **(E)**, das quais apenas uma é correta.
2. Além deste CADERNO DE QUESTÕES, você deve receber o CARTÃO-RESPOSTA destinado à marcação das respostas das questões.
3. É necessário conferir se o CADERNO DE QUESTÕES está completo, bem como se o seu nome e seu número de inscrição conferem com os dados contidos no CARTÃO-RESPOSTA. **Caso exista algum problema, comunique-o imediatamente ao fiscal desala.**
4. A marcação do CARTÃO-RESPOSTA deve ser feita com caneta esferográfica fabricada em material transparente de **tinta na cor preta**.
5. O tempo disponível para a prova é de **2h (duas horas)**, com início às 09 horas e término às 11 horas, observado o horário de Belém-PA.
6. O tempo de duração das provas abrange a distribuição dos Cadernos de Questões, a assinatura do Cartão de Respostas e a transcrição das respostas do caderno de questões da prova objetiva para o cartão de respostas.
7. Somente após decorrida **30min (trinta minutos)** do início da prova, o candidato, depois de entregar seu Caderno de Prova e seu Cartão de Respostas, poderá retirar-se em definitivo da sala de prova.
8. O candidato somente poderá levar o seu Caderno de Questões da prova objetiva e deixar a sala de realização das provas, nos últimos 15 (quinze) minutos que antecedem o término das provas.
9. Os três últimos candidatos deverão permanecer na sala até que todos tenham terminado a prova, só podendo dela se retirar, concomitantemente e após assinatura do relatório de aplicação de provas.
10. Findo o horário limite para a realização das provas, o candidato deverá entregar o CARTÃO-RESPOSTA da prova, devidamente preenchido e assinado, ao Fiscal de Sala.

**EDUCAÇÃO PROFISSIONAL E
TECNOLÓGICA**

Questão 1: As proposições a seguir referem-se à Educação Profissional. Analise-as:

- I. A competência específica do professor que atua na Educação Profissional é criar ambientes de aprendizagens pensando na colocação do aluno no mercado do trabalho.
- II. A Educação Profissional em nível médio tem como um dos propósitos possibilitar ao aluno o conhecimento das formas contemporâneas de linguagem.
- III. A centralidade da Educação Profissional em nível de ensino médio técnico é a atividade laborativa.
- IV. O professor para atuar na Educação Profissional e Ensino Médio deve ser um estimulador do conhecimento do aluno sobre o mundo do trabalho.

Assinale a alternativa correta:

- A) Apenas a I.
- B) Apenas a II.
- C) Apenas a III.
- D) A II e a IV.
- E) A II e III.

Questão 2: A Educação Profissional de nível técnico é norteadada por princípios que devem ser conhecidos por quem pretende nela atuar. Segundo a Resolução 4 de 3 de dezembro de 1999, é correto afirmar:

- I. A educação profissional, integrada às diferentes formas de educação, ao trabalho, à ciência e à tecnologia, objetiva garantir ao cidadão o direito ao permanente desenvolvimento de aptidões para a vida produtiva e social.
- II. Entende-se por competência profissional a capacidade de mobilizar, articular e colocar em ação valores, conhecimentos e habilidades necessários para o desempenho eficiente e eficaz de atividades requeridas pela natureza do trabalho.
- III. A prática constitui e organiza a educação profissional e inclui, quando necessário, o estágio supervisionado realizado em empresas e outras instituições.
- IV. A preparação para o magistério na educação profissional de nível técnico se dará em serviço, em cursos de licenciatura ou em programas especiais.

Assinale a alternativa correta:

- A) Apenas as proposições III e IV estão corretas.
- B) Apenas as proposições I e III estão corretas.
- C) Apenas a proposição IV está correta.
- D) Apenas a proposição I está correta.
- E) Todas as proposições estão corretas.

Questão 3: Leia a questão e a seguir assinale a resposta correta: Segundo Cordão (2011), de acordo com a atual LDB, todos os “cursos do Ensino Médio terão equivalências legais e habilitarão ao prosseguimento de estudos”, e seus conteúdos, metodologias e formas de avaliação “serão organizados de tal forma que, ao final do Ensino Médio, o educando demonstre”:

- A) Competências para atuar no mercado de trabalho.

- B) Domínio dos princípios científicos e tecnológicos que presidem a produção moderna.
- C) Habilidades e competências para atuar numa determinada especialidade.
- D) Domínios para atender as demandas das empresas.
- E) Domínios tecnológicos para atuar no ensino e na produção de um objeto.

Questão 4: As 19 Escolas de Aprendizizes e Artífices serviram de inspiração para a concepção das atuais instituições que formam a rede federal de educação profissional, científica e tecnológica. Em que momento da história da Educação Profissional no Brasil, essas escolas foram criadas?

- A) O marco da Educação Profissional foi a criação das Escolas de Aprendizizes e Artífices no início da Primeira República em 1889.
- B) Na década de 1930, com o efetivo impulso à industrialização, o então presidente Getúlio Vargas criou a rede federal de Educação Profissional através das Escolas de Aprendizizes e Artífices.
- C) Em 1909, o presidente Nilo Peçanha assinou o Decreto 7.566, de 23 de setembro que estabeleceu a criação das Escolas de Aprendizizes e Artífices.
- D) Em 1942 com a reforma Capanema, foram criadas as Escolas Industriais, dando início a rede federal de ensino profissional, previsto desde a Constituição ditatorial de 1937, com o propósito de garantir a educação profissional.
- E) A rede federal de ensino teve início a partir da criação das Escolas Técnicas na década de 1970, durante o regime militar.

Questão 5: Sobre a Educação Profissional no Ensino Médio Integrado nos Institutos Federais de Educação, leia as proposições a seguir:

- I. O modelo de desenvolvimento adotado pelos governos de 2003 a meados de 2016 foi caracterizado pela implantação de políticas públicas voltadas às classes populares. Neste contexto foram criados os Institutos Federais, a partir dos planos de expansão da educação profissional e tecnológica da rede federal
- II. O Decreto 5.154/2004 – que trata do ensino integrado – foi instituído na tentativa de romper com os dualismos que acompanham a educação brasileira: educação para as elites e educação para as classes populares, educação propedêutica e educação para a preparação para o trabalho, na perspectiva de superação do Decreto nº 2.208/1997.
- III. Expressões como democratização do acesso, inclusão, transformação social, entre outras, predominaram nos documentos oficiais, discursos e legislações referentes à educação profissional e tecnológica.
- IV. A partir de 1997, o slogan da oferta de educação pública, gratuita e de qualidade passa a ser sinônimo de educação profissional no Brasil, principalmente na rede federal, pautado em quatro pilares: ensino, pesquisa, extensão e inovação.

Assinale a alternativa correta:

- A) Apenas as proposições I e IV estão corretas.
- B) Apenas as proposições I, II e III estão corretas.
- C) Apenas a proposição IV está correta.
- D) Apenas a proposição I está correta.
- E) Apenas a proposição III está correta.

The text below refers to questions 6, 7 and 8:

1 Led by Goodman's (1970) work, the
 4 distinction between bottom-up and top-down
 8 processing became a cornerstone of reading
 12 methodology for years to come. In bottom-up
 16 processing, readers must first recognize a
 20 multiplicity of linguistic signals [...] and use
 24 their linguistic data-processing mechanisms
 28 to impose some sort of order on those
 30 signals. The data-driven operations obviously
 require a sophisticated knowledge of the
 language itself. From among all the
 perceived data, the reader selects the signals
 that make some sense, that cohere, that
 'mean'.

16 Virtually all reading involves a risk
 20 [...] because readers must, through a puzzle-
 24 solving process, infer meanings, decide what
 28 to retain and not to retain, and move on. This
 30 is where a complementary method of
 processing written text is imperative: top-
 down, of conceptually driven, processing in
 which we draw on our own intelligence and
 experience to understand a text [...].

24 A half-century ago, perhaps, reading
 28 specialists might have argued that the best
 30 way to teach reading is through bottom-up
 methodology: teach symbols, grapheme-
 phoneme correspondences, syllables, and
 lexical recognition first, then comprehension
 would be derived from the sum of the parts.

BROWN, H. Douglas. Teaching Reading. In: _____. *Teaching by principles: an interactive approach to language pedagogy*. 3rd ed. New York: Longman, 2007, p. 358 (adapted).

Questão 6

According to the text, the correct alternative is:

- a) In top-down processing, readers are told to use their linguistic knowledge before their own cultural background.
- b) Quite a few readings have their risks.
- c) Through the data-driven operations the reader looks down on the linguistic signals.
- d) In the fifties, reading specialists carried out the bottom-up methodology.
- e) In the fifties, the top-down methodology was done away with by the reading specialists.

Questão 7

The sentence *This is where a complementary method of processing written text is imperative: top-down processing [...]* means:

- a) top-down methodology can be dropped out of reading strategies.
- b) top-down methodology should be postponed for a later stage.
- c) top-down methodology is out of limelight after the acceptance of bottom-up reading strategies.
- d) top-down methodology has an important part to play in reading.
- e) top-down is a self-sufficient methodology.

Questão 8

The preposition *through* (line 16) could be replaced by:

- a) at hand
- b) although
- c) despite of
- d) by means of
- e) whereas

The text below is related to questions 9,10,11 and 12:

1 Setting English Language Teaching
objectives before selecting the technology
safeguards the objectives. For instance,
4 identifying main ideas, listening for details,
or giving opinions are three objectives that
might work with a podcast, but English
Language Teaching objectives should not be
8 compromised to fit technology. Making
students listen to a podcast just because it is a
new medium diminishes any English
Language Teaching objective added as an
12 afterthought. However, if the selected
objective is, for example, to encourage self-
conscious students to express their opinions,
then teachers can consider how to exploit
16 technology to achieve the objective. It can be
achieved through Web-based software
learning systems which upgrade student-to-
student as well as student-to-teacher
20 communication. Some Web-based software
learning systems have features that enable
students to engage in threaded discussions.
24 Students from certain cultures that
discourage public disagreement discover a
freedom to disagree provided by the
impersonal nature of technology. Threaded
discussions free them from embarrassment.
28 Voices are not raised and nobody's face turns
red. Threaded discussions change the scale
and pattern of student-student interchanges.
It is a unique way to acculturate foreign
32 students so they are able to engage in lively
discussions. Meanwhile, teachers can
monitor the threads to advance a discussion
or reign in dead-end digressions or
36 inappropriate interjections.

MORGAN, Michael. More Productive Use of Technology in the ESL/EFL Classroom. *The Internet TESL Journal*, vol. XIV, n. 7, July 2008. Disponível em: <http://iteslj.org/Articles/Morgan-Technology.html>. Acesso em: 09 jun./2018. (adapted).

Questão 9

Considering the text above, it is **incorrect** to say that:

- Technology never jeopardizes the English Language Teaching.
- Podcast is a new medium to teach English.
- Softwares can facilitate the communication in a classroom.
- Through the nature of technology, students feel confident to interchange experiences.
- Above all, the learning of a foreign language is the main goal of English Teaching.

Questão 10

The word *Meanwhile* (line 33) is an adverb that means:

- while something will happen.
- while something else happened.
- while something else is happening.
- while something else has happened.
- while something else had happened.

Questão 11

The word *afterthought* (line 12) has the same meaning that:

- goal
- stated opinion
- accurate reflection
- crucial technology
- mere accessory

Questão 12

In the extract *Threaded discussions free them from embarrassment* (lines 26 e 27), the object pronoun refers to:

- public
- discussions
- certain cultures
- students
- features

Questão 13

Consider the clause(s) below and match it (them) with the correct answer.

- A German were known to have painted the portrait.
- The portrait was known been painted by a German.
- A German is known to have painted the portrait.
- The portrait is known to have been painted by a German.

- Only clause I is right.
- Only clause III is right.
- Clauses II and IV are right.
- Clauses III and IV are right.
- Only clause IV is right.

Questão 14

The most suitable alternative to complete the following statement: *Sorry I'm late, but I call in at the supermarket on the way*, is:

- needed

- b) must
- c) had to
- d) ought to
- e) was to

Questão 15

The most suitable phrasal verb to complete the following statement: *If you the cooking pot in hot cloths, you can keep it warm on the journey.*

is:

- a) wreak on
- b) wrap up
- c) wreathe round
- d) wrangle about
- e) wrap round



PROCESSO SELETIVO SIMPLIFICADO
EDITAL N.º 08/2018, DE 13 DE JUNHO DE 2018
CARGO: PROFESSOR SUBSTITUTO
ÁREA DO CONHECIMENTO: TELECOMUNICAÇÕES

Nome: _____ Nº de Inscrição: _____

CADERNO DE QUESTÕES

LEIA COM MUITA ATENÇÃO AS INSTRUÇÕES SEGUINTE

1. Este CADERNO DE QUESTÕES contém 15 QUESTÕES OBJETIVAS (10 [dez] da área específica do conhecimento a que concorre o candidato e 5 [cinco] relacionadas a Aspectos da Educação Profissional e Tecnológica). Cada questão apresenta cinco alternativas, identificadas com as letras **(A)**, **(B)**, **(C)**, **(D)** e **(E)**, das quais apenas uma é correta.
2. Além deste CADERNO DE QUESTÕES, você deve receber o CARTÃO-RESPOSTA destinado à marcação das respostas das questões.
3. É necessário conferir se o CADERNO DE QUESTÕES está completo, bem como se o seu nome e seu número de inscrição conferem com os dados contidos no CARTÃO- RESPOSTA. **Caso exista algum problema, comunique-o imediatamente ao fiscal desala.**
4. A marcação do CARTÃO-RESPOSTA deve ser feita com caneta esferográfica fabricada em material transparente de **tinta na cor preta**.
5. O tempo disponível para a prova é de **2h (duas horas)**, com início às 09 horas e término às 11 horas, observado o horário de Belém-PA.
6. O tempo de duração das provas abrange a distribuição dos Cadernos de Questões, a assinatura do Cartão de Respostas e a transcrição das respostas do caderno de questões da prova objetiva para o cartão de respostas.
7. Somente após decorrida **30min (trinta minutos)** do início da prova, o candidato, depois de entregar seu Caderno de Prova e seu Cartão de Respostas, poderá retirar-se em definitivo da sala de prova.
8. O candidato somente poderá levar o seu Caderno de Questões da prova objetiva e deixar a sala de realização das provas, nos últimos 15 (quinze) minutos que antecedem o término das provas.
9. Os três últimos candidatos deverão permanecer na sala até que todos tenham terminado a prova, só podendo dela se retirar, concomitantemente e após assinatura do relatório de aplicação de provas.
10. Findo o horário limite para a realização das provas, o candidato deverá entregar o CARTÃO-RESPOSTA da prova, devidamente preenchido e assinado, ao Fiscal de Sala.

**EDUCAÇÃO
PROFISSIONAL E
TECNOLÓGICA**

Questão 1: As proposições a seguir referem-se à Educação Profissional. Analise-as:

- I. A competência específica do professor que atua na Educação Profissional é criar ambientes de aprendizagens pensando na colocação do aluno no mercado do trabalho.
- II. A Educação Profissional em nível médio tem como um dos propósitos possibilitar ao aluno o conhecimento das formas contemporâneas de linguagem.
- III. A centralidade da Educação Profissional em nível de ensino médio técnico é a atividade laborativa.
- IV. O professor para atuar na Educação Profissional e Ensino Médio deve ser um estimulador do conhecimento do aluno sobre o mundo do trabalho.

Assinale a alternativa correta:

- A) Apenas a I.
- B) Apenas a II.
- C) Apenas a III.
- D) A II e a IV.
- E) A II e III.

Questão 2: A Educação Profissional de nível técnico é norteada por princípios que devem ser conhecidos por quem pretende nela atuar. Segundo a Resolução 4 de 3 de dezembro de 1999, é correto afirmar:

- I. A educação profissional, integrada às diferentes formas de educação, ao trabalho, à ciência e à tecnologia, objetiva garantir ao cidadão o direito ao permanente desenvolvimento de aptidões para a vida produtiva e social.
- II. Entende-se por competência profissional a capacidade de mobilizar, articular e colocar em ação valores, conhecimentos e habilidades necessários para o desempenho eficiente e eficaz de atividades requeridas pela natureza do trabalho.
- III. A prática constitui e organiza a educação profissional e inclui, quando necessário, o estágio supervisionado realizado em empresas e outras instituições.
- IV. A preparação para o magistério na educação profissional de nível técnico se dará em serviço, em cursos de licenciatura ou em programas especiais.

Assinale a alternativa correta:

- A) Apenas as proposições III e IV estão corretas.
- B) Apenas as proposições I e III estão corretas.
- C) Apenas a proposição IV está correta.
- D) Apenas a proposição I está correta.
- E) Todas as proposições estão corretas.

Questão 3: Leia a questão e a seguir assinale a resposta correta: Segundo Cordão (2011), de acordo com a atual LDB, todos os “cursos do Ensino Médio terão equivalências legais e habilitarão ao prosseguimento de estudos”, e seus conteúdos, metodologias e formas de

avaliação “serão organizados de tal forma que, ao final do Ensino Médio, o educando demonstre”:

- A) Competências para atuar no mercado de trabalho.
- B) Domínio dos princípios científicos e tecnológicos que presidem a produção moderna.
- C) Habilidades e competências para atuar numa determinada especialidade.
- D) Domínios para atender as demandas das empresas.
- E) Domínios tecnológicos para atuar no ensino e na produção de um objeto.

Questão 4: As 19 Escolas de Aprendizes e Artífices serviram de inspiração para a concepção das atuais instituições que formam a rede federal de educação profissional, científica e tecnológica. Em que momento da história da Educação Profissional no Brasil, essas escolas foram criadas?

- A) O marco da Educação Profissional foi a criação das Escolas de Aprendizes e Artífices no início da Primeira República em 1889.
- B) Na década de 1930, com o efetivo impulso à industrialização, o então presidente Getúlio Vargas criou a rede federal de Educação Profissional através das Escolas de Aprendizes e Artífices.
- C) Em 1909, o presidente Nilo Peçanha assinou o Decreto 7.566, de 23 de setembro que estabeleceu a criação das Escolas de Aprendizes e Artífices.
- D) Em 1942 com a reforma Capanema, foram criadas as Escolas Industriais, dando início a rede federal de ensino profissional, previsto desde a Constituição ditatorial de 1937, com o propósito de garantir a educação profissional.
- E) A rede federal de ensino teve início a partir da criação das Escolas Técnicas na década de 1970, durante o regime militar.

Questão 5: Sobre a Educação Profissional no Ensino Médio Integrado nos Institutos Federais de Educação, leia as proposições a seguir:

- I. O modelo de desenvolvimento adotado pelos governos de 2003 a meados de 2016 foi caracterizado pela implantação de políticas públicas voltadas às classes populares. Neste contexto foram criados os Institutos Federais, a partir dos planos de expansão da educação profissional e tecnológica da rede federal
- II. O Decreto 5.154/2004 – que trata do ensino integrado – foi instituído na tentativa de romper com os dualismos que acompanham a educação brasileira: educação para as elites e educação para as classes populares, educação propedêutica e educação para a preparação para o trabalho, na perspectiva de superação do Decreto nº 2.208/1997.
- III. Expressões como democratização do acesso, inclusão, transformação social, entre outras, predominaram nos documentos oficiais, discursos e legislações referentes à educação profissional e tecnológica.
- IV. A partir de 1997, o slogan da oferta de educação pública, gratuita e de qualidade passa a ser sinônimo de educação profissional no Brasil, principalmente na rede federal, pautado em quatro pilares: ensino, pesquisa, extensão e inovação.

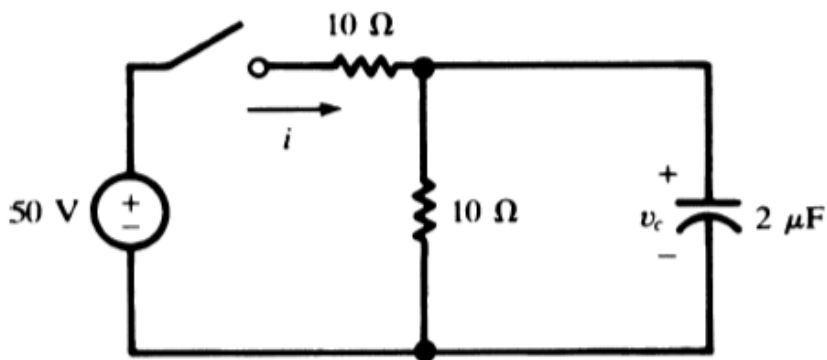
Assinale a alternativa correta:

- A) Apenas as proposições I e IV estão corretas.
- B) Apenas as proposições I, II e III estão corretas.
- C) Apenas a proposição IV está correta.
- D) Apenas a proposição I está correta.
- E) Apenas a proposição III está correta.

CONHECIMENTOS ESPECIFICOS

QUESTÃO 6

No circuito abaixo, a fonte é de corrente contínua e a chave é ligada em $t = 0$. Depois de muito tempo, a voltagem no capacitor se estabiliza em:



- A) 0 V
- B) 25 V
- C) 2,5 V
- D) 10 V
- E) 50 V

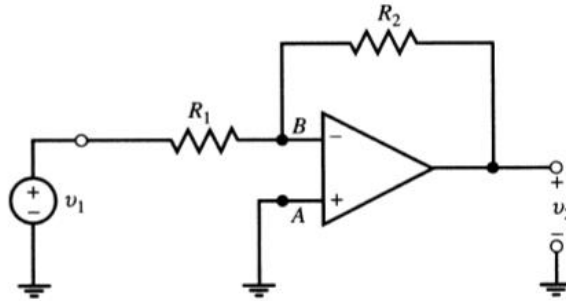
QUESTÃO 7

Um componente elétrico tem uma impedância $Z = 3+j4$ Ohms. Se for aplicada uma tensão de 50V (fase 0°) sobre ele, qual o módulo da corrente elétrica?

- A) 50/3 A
- B) 150 A
- C) 0 A
- D) 250 A
- E) 10 A

QUESTÃO 8

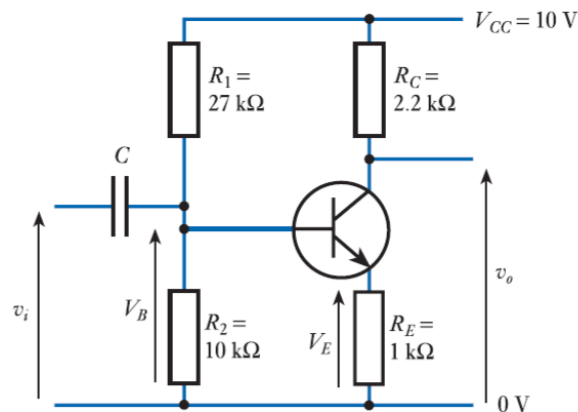
O circuito abaixo representa o esquemático de um amplificador inversor. Considerando que $R_2 = 10 \text{ Ohms}$ e $R_1 = 5 \text{ Ohms}$, o ganho do amplificador é igual a



- A) -2
- B) 1
- C) 0
- D) 2
- E) -1

QUESTÃO 9

No circuito abaixo envolvendo um transistor bipolar npn, considere que a corrente de base é desprezível. A tensão de base V_B é, aproximadamente:



- A) 0 V
- B) 2 V
- C) 2,7 V
- D) 5,6 V
- E) 1 V

QUESTÃO 10

Em sistemas digitais, um dos circuitos mais úteis é o contador. Existem dois tipos de contadores: assíncronos e síncronos. Sobre os contadores assíncronos, podemos afirmar que:

- A) por ser assíncrono, não é necessária a utilização do clock
- B) o clock é inserido em todos os flip flops simultaneamente
- C) o clock é uma onda triangular
- D) o clock é inserido apenas no primeiro flip flop
- E) o clock é uma onda senoidal

QUESTÃO 11

No processo de sinalização acústica de um sistema telefônico convencional a frequência de 25Hz com alternância de 1 segundo tocando e 4 segundos de pausa corresponde ao:

- A) Tom de número inexistente.
- B) Tom de discar.
- C) Tom de controle de chamada.
- D) Tom de ocupado.
- E) Tom de campainha.

QUESTÃO 12

Qual é o canal do quadro PCM-30 que serve como canal de sinalização:

- A) Canal 0.
- B) Canal 16.
- C) Canal 1.
- D) Canal 7.
- E) Canal 30.

QUESTÃO 13

O processo de modulação que consiste na modificação do nível de amplitude da onda portadora em função de um sinal de entrada digital é:

- A) Modulação AM.
- B) Modulação FM.
- C) Modulação FSK.
- D) Modulação ASK.
- E) Modulação PSK.

QUESTÃO 14

Qual é o tipo de modulação usado pelo sistema americano de TV Digital, o sistema ATSC?

- A) Modulação OFDM.
- B) Modulação FSK.
- C) Modulação FM.
- D) Modulação PSK.
- E) Modulação 8VSB.

QUESTÃO 15

Qual o padrão de TV Digital que realiza a segmentação de banda, onde a largura de banda de 6MHz de um canal de TV é dividida em 13 segmentos?

- A) Padrão ATSC.
- B) Padrão DVB-T.
- C) Padrão ISDB-T.
- D) Padrão NTSC.
- E) Padrão PAL.



PROCESSO SELETIVO SIMPLIFICADO
EDITAL N.º 08/2018, DE 13 DE JUNHO DE 2018
CARGO: PROFESSOR SUBSTITUTO
ÁREA DO CONHECIMENTO: TOPOGRAFIA

Nome: _____ N.º de Inscrição: _____

CADERNO DE QUESTÕES

LEIA COM MUITA ATENÇÃO AS INSTRUÇÕES SEGUINTE

1. Este CADERNO DE QUESTÕES contém 15 QUESTÕES OBJETIVAS (10 [dez] da área específica do conhecimento a que concorre o candidato e 5 [cinco] relacionadas a Aspectos da Educação Profissional e Tecnológica). Cada questão apresenta cinco alternativas, identificadas com as letras (A), (B), (C), (D) e (E), das quais apenas uma é correta.
2. Além deste CADERNO DE QUESTÕES, você deve receber o CARTÃO-RESPOSTA destinado à marcação das respostas das questões.
3. É necessário conferir se o CADERNO DE QUESTÕES está completo, bem como se o seu nome e seu número de inscrição conferem com os dados contidos no CARTÃO-RESPOSTA. **Caso exista algum problema, comunique-o imediatamente ao fiscal de sala.**
4. A marcação do CARTÃO-RESPOSTA deve ser feita com caneta esferográfica fabricada em material transparente de **tinta na cor preta**.
5. O tempo disponível para a prova é de **2h (duas horas)**, com início às 09 horas e término às 11 horas, observado o horário de Belém-PA.
6. O tempo de duração das provas abrange a distribuição dos Cadernos de Questões, a assinatura do Cartão de Respostas e a transcrição das respostas do caderno de questões da prova objetiva para o cartão de respostas.
7. Somente após decorrida **30min (trinta minutos)** do início da prova, o candidato, depois de entregar seu Caderno de Prova e seu Cartão de Respostas, poderá retirar-se em definitivo da sala de prova.
8. O candidato somente poderá levar o seu Caderno de Questões da prova objetiva e deixar a sala de realização das provas, nos últimos 15 (quinze) minutos que antecedem o término das provas.
9. Os três últimos candidatos deverão permanecer na sala até que todos tenham terminado a prova, só podendo dela se retirar, concomitantemente e após assinatura do relatório de aplicação de provas.
10. Findo o horário limite para a realização das provas, o candidato deverá entregar o CARTÃO-RESPOSTA da prova, devidamente preenchido e assinado, ao Fiscal de Sala.

**EDUCAÇÃO
PROFISSIONAL E
TECNOLÓGICA**

Questão 1:

As proposições a seguir referem-se à Educação Profissional. Analise-as:

- I. A competência específica do professor que atua na Educação Profissional é criar ambientes de aprendizagens pensando na colocação do aluno no mercado do trabalho.
- II. A Educação Profissional em nível médio tem como um dos propósitos possibilitar ao aluno o conhecimento das formas contemporâneas de linguagem.
- III. A centralidade da Educação Profissional em nível de ensino médio técnico é a atividade laborativa.
- IV. O professor para atuar na Educação Profissional e Ensino Médio deve ser um estimulador do conhecimento do aluno sobre o mundo do trabalho.

Assinale a alternativa correta:

- a. Apenas a I.
- b. Apenas a II.
- c. Apenas a III.
- d. A II e a IV.
- e. A II e III.

Questão 2:

A Educação Profissional de nível técnico é norteadada por princípios que devem ser conhecidos por quem pretende nela atuar. Segundo a Resolução 4 de 3 de dezembro de 1999, é correto afirmar:

- I. A educação profissional, integrada às diferentes formas de educação, ao trabalho, à ciência e à tecnologia, objetiva garantir ao cidadão o direito ao permanente desenvolvimento de aptidões para a vida produtiva e social.
- II. Entende-se por competência profissional a capacidade de mobilizar, articular e colocar em ação valores, conhecimentos e habilidades necessários para o desempenho eficiente e eficaz de atividades requeridas pela natureza do trabalho.
- III. A prática constitui e organiza a educação profissional e inclui, quando necessário, o estágio supervisionado realizado em empresas e outras instituições.
- IV. A preparação para o magistério na educação profissional de nível técnico se dará em serviço, em cursos de licenciatura ou em programas especiais.

Assinale a alternativa correta:

- A) Apenas as proposições III e IV estão corretas.
- B) Apenas as proposições I e III estão corretas.
- C) Apenas a proposição IV está correta.
- D) Apenas a proposição I está correta.
- E) Todas as proposições estão corretas.

Questão 3:

Leia a questão e a seguir assinale a resposta correta: Segundo Cordão (2011), de acordo com a atual LDB, todos os “cursos do Ensino Médio terão equivalências legais e habilitarão ao prosseguimento de estudos”, e seus conteúdos, metodologias e formas de avaliação “serão organizados de tal forma que, ao final do Ensino Médio, o educando demonstre”:

- A) Competências para atuar no mercado de trabalho.
- B) Domínio dos princípios científicos e tecnológicos que presidem a produção moderna.
- C) Habilidades e competências para atuar numa determinada especialidade.
- D) Domínios para atender as demandas das empresas.
- E) Domínios tecnológicos para atuar no ensino e na produção de um objeto.

Questão 4:

As 19 Escolas de Aprendizizes e Artífices serviram de inspiração para a concepção das atuais instituições que formam a rede federal de educação profissional, científica e tecnológica. Em que momento da história da Educação Profissional no Brasil, essas escolas foram criadas?

- A) O marco da Educação Profissional foi a criação das Escolas de Aprendizizes e Artífices no início da Primeira República em 1889.
- B) Na década de 1930, com o efetivo impulso à industrialização, o então presidente Getúlio Vargas criou a rede federal de Educação Profissional através das Escolas de Aprendizizes e Artífices.
- C) Em 1909, o presidente Nilo Peçanha assinou o Decreto 7.566, de 23 de setembro que estabeleceu a criação das Escolas de Aprendizizes e Artífices.
- D) Em 1942 com a reforma Capanema, foram criadas as Escolas Industriais, dando início a rede federal de ensino profissional, previsto desde a Constituição ditatorial de 1937, com o propósito de garantir a educação profissional.
- E) A rede federal de ensino teve início a partir da criação das Escolas Técnicas na década de 1970, durante o regime militar.

Questão 5:

Sobre a Educação Profissional no Ensino Médio Integrado nos Institutos Federais de Educação, leia as proposições a seguir:

- I. O modelo de desenvolvimento adotado pelos governos de 2003 a meados de 2016 foi caracterizado pela implantação de políticas públicas voltadas às classes populares. Neste contexto foram criados os Institutos Federais, a partir dos planos de expansão da educação profissional e tecnológica da rede federal
- II. O Decreto 5.154/2004 – que trata do ensino integrado – foi instituído na tentativa de romper com os dualismos que acompanham a educação brasileira: educação para as elites e educação para as classes populares, educação propedêutica e educação para a preparação para o trabalho, na perspectiva de superação do Decreto nº 2.208/1997.
- III. Expressões como democratização do acesso, inclusão, transformação social, entre outras, predominaram nos documentos oficiais, discursos e legislações referentes à educação profissional e tecnológica.
- IV. A partir de 1997, o slogan da oferta de educação pública, gratuita e de qualidade passa a

ser sinônimo de educação profissional no Brasil, principalmente na rede federal, pautado em quatro pilares: ensino, pesquisa, extensão e inovação.

Assinale a alternativa correta:

- A) Apenas as proposições I e IV estão corretas.
- B) Apenas as proposições I, II e III estão corretas.
- C) Apenas a proposição IV está correta.
- D) Apenas a proposição I está correta.
- E) Apenas a proposição III está correta.

CONHECIMENTOS ESPECIFICOS

QUESTÃO 6

A taqueometria é definida como um método de levantamento topográfico usado para determinar rapidamente a distância horizontal e a elevação até um ponto, sendo correto afirmar que:

- A) A distância entre a luneta e a mira é determinada por relações entre a média dos fios stadimétricos a partir da leitura do ângulo horizontal.
- B) A altura do sinal visado é obtida pela visada do fio médio do retículo da luneta do teodolito sobre uma mira colocada verticalmente no ponto cuja diferença de nível em relação à estação do teodolito é objeto de determinação.
- C) Pode ser utilizada para levantamentos topográficos que exigem precisão.
- D) A diferença de nível é medida diretamente entre pontos do terreno a partir da determinação do ângulo horizontal da direção que os une e da distância entre estes.
- E) Consiste na medição dos ângulos horizontais e verticais a partir do ponto observado, para determinação da diferença de nível do terreno.

QUESTÃO 7

As curvas horizontais são elementos de concordância que unem trechos retos, também denominados tangentes. Constituída por diversos elementos, sobre os quais podemos afirmar que:

- A) As distâncias do ponto de curvatura (PC) ao ponto de interseção (PI) e do ponto de interseção (PI) ao ponto de tangência (PT) são chamadas de distância de curvatura.
- B) A tangente de vante precede o ponto de interseção (PI) e a tangente de ré vem posterior ao ponto de interseção (PI).
- C) A curva tem seu início no ponto de tangência (PT) e finaliza no ponto de curvatura (PC).
- D) O ângulo central (AC) é formado a partir da continuidade das duas tangentes.
- E) Os raios no ponto de curvatura (PC) e no ponto de tangência (PT) são perpendiculares às tangentes da curva.

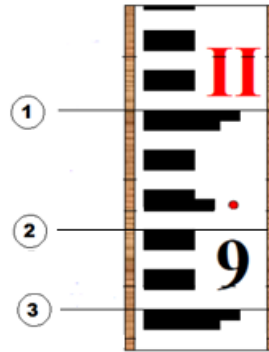
QUESTÃO 8

Em uma determinada curva o ponto de interseção (PI) está localizado na estaca 13+12,90 m, apresentando tangente igual a 23,65 m. Com base nesses dados, calculamos os pontos de curvatura (PC) e de tangência (PT) iguais a:

- A) 11+19,40 m e 15+3,10 m, respectivamente.
- B) 13+6,40m e 12+3,20m, respectivamente.
- C) 12+9,25m e 14+16,55m, respectivamente.
- D) 12+9,30m e 13+18,20m, respectivamente.
- E) 11+19,20 me 14+8,45m, respectivamente.

QUESTÃO 9

A mira topográfica é um instrumento auxiliar graduado utilizado em procedimentos de planimetria e altimetria para medidas de distância e diferença de nível entre dois pontos. Em um levantamento de campo foram verificadas as leituras, conforme figura abaixo, nos pontos 1, 2 e 3, as quais são respectivamente:



- A) 2000mm;1940mm;1900mm.
- B) 2000mm;1850mm;1886mm.
- C) 2001mm;1950mm;1887mm.
- D) 2010mm;1901mm;1880mm.
- E) 1900mm;1950mm;1850mm.

QUESTÃO 10

O erro total de uma série de medições de quantidades semelhantes, é distribuído em cada observação da série, sendo denominado erro da série. Para estimar o erro total em uma série medida de 25 ângulos, cada um com erro estimado de ± 20 segundos, tem-se o valor igual a:

- A) $\pm 2'40''$.
- B) $\pm 1'40''$.
- C) $\pm 1'50''$.
- D) $\pm 1'45''$.
- E) $\pm 1'43''$.

QUESTÃO 11

A não permissão de acesso ao código P, tem como objetivo não permitir a geração de códigos P falsos. Nesse sentido é criado o sistema Antispoofing (AS) que consiste:

- A) na criptografia do código Y transmitido pelas portadoras L1 e L2, transformando-o em código P, que não é acessível aos usuários civis.
- B) na criptografia do código P e C transmitido pelas portadoras L1 e L2, transformando-o em código Y, que não é acessível aos usuários civis e militares.
- C) na criptografia do código P transmitido pelas portadoras L1 e L2, transformando-o em código Y, que não é acessível aos usuários civis.

- D) na criptografia do código P transmitido pelas portadoras L1 e L2, transformando-o em código Y, que não é acessível aos usuários militares.
- E) na criptografia do código P e C transmitido pelas portadoras L1 e L2, transformando-o em código Y, que não é acessível e militares.

QUESTÃO 12

As observáveis GNSS, como todos processos de medidas, estão sujeitas a erros aleatórios, sistemáticos e grosseiros. São fontes de erros da propagação do sinal associados ao posicionamento GNSS:

- A) Refração troposférica, refração ionosférica, perdas de ciclos, multicaminho ou sinais refletidos e rotação da terra.
- B) Relógio do satélite, efemérides, atraso de nuvem, atraso na troposfera e ruído do receptor.
- C) Relógio do satélite, efemérides, atraso na ionosfera, atraso na troposfera e ruído do receptor.
- D) Relógio do satélite, efemérides, atraso por frequência invertida, atraso na troposfera e obliquidade.
- E) Relógio do satélite, efemérides, atraso por frequência invertida, atraso na troposfera e relatividade.

QUESTÃO 13

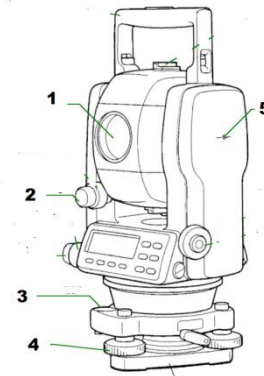
A leitura das mensagens de navegação, bem como das observáveis, é realizada em cada receptor usando-se seu próprio formato. Desta forma pode-se definir o formato RINEX como:

- A) um formato de arquivo de dados GPS, desenvolvido para facilitar o intercâmbio deste entre os usuários, independente dos modelos de receptores.
- B) qualquer receptor de sinais satélites de posicionamento capaz de receber dados do sistema GPS, GLONASS e Galileu, independente da configuração do receptor.
- C) um formato de arquivo de dados geodésicos, desenvolvido para facilitar a integração de usuários civis e militares, independente dos erros.
- D) qualquer receptor geodésico de posicionamento capaz de receber dados do sistema GPS e GLONASS, independente do DOP.
- E) qualquer receptor geodésico de posicionamento capaz de receber dados do sistema GPS e galileo, independente do DOD.

QUESTÃO 14

A estação total, às vezes chamada de taqueômetro eletrônico, combina um medidor eletrônico à distância, um teodolito eletrônico e um computador em uma unidade de processamento. Assim, a partir da ilustração abaixo, identifique os componentes de uma estação total de acordo com a numeração 1,2,3,4 e 5.

- A) Luneta; parafuso de chamada vertical; nível esférico; parafusos nivelantes; marca centro.
- B) Luneta; parafuso de chamada horizontal; nível esférico; parafusos nivelantes; marca centro.
- C) Luneta; parafuso de chamada vertical; nível de bolha; parafusos de centro; marca fiducial.
- D) Prisma ótico; parafuso de chamada vertical; nível esférico; parafusos nivelantes; marca centro.
- E) Prisma ótico; parafuso de chamada vertical; nível esférico; parafusos de rosca; marca centro.



QUESTÃO 15

O nivelamento é o termo geral aplicado a qualquer um dos diversos processos pelos quais as elevações de pontos ou diferenças de nível são determinadas. A planilha abaixo apresenta as leituras efetuadas em um nivelamento de campo. Calcule os valores de A, B, C e D.

NIVELAMENTO GEOMÉTRICO						
		LEITURA				
ESTACA	PONTO	RÉ	VANTE	AI	COTA	OBSERVAÇÃO
A		0,925		A	800	
B			1,323		799,602	
C			B		798,714	
C		0,405		799,119		
D			1,798		C	
E			2,026		797,093	
F			2,245		796,874	
G			D		797,224	

- A) 800,925;2,211;797,321;1,825.
- B) 800,925;2,211;796,321;1,825.
- C) 800,925;1,237;2,431;695,930.
- D) 800,925;2,211;796,321;1,826.
- E) 800,926;2,212;796,322;1,826



PROCESSO SELETIVO SIMPLIFICADO
EDITAL N.º 08/2018, DE 13 DE JUNHO DE 2018
CARGO: PROFESSOR SUBSTITUTO
ÁREA DO CONHECIMENTO: TURISMO

Nome: _____ Nº de Inscrição: _____

CADERNO DE QUESTÕES

LEIA COM MUITA ATENÇÃO AS INSTRUÇÕES SEGUINTE

1. Este CADERNO DE QUESTÕES contém 15 QUESTÕES OBJETIVAS (10 [dez] da área específica do conhecimento a que concorre o candidato e 5 [cinco] relacionadas a Aspectos da Educação Profissional e Tecnológica). Cada questão apresenta cinco alternativas, identificadas com as letras **(A), (B), (C), (D)** e **(E)**, das quais apenas uma é correta.
2. Além deste CADERNO DE QUESTÕES, você deve receber o CARTÃO-RESPOSTA destinado à marcação das respostas das questões.
3. É necessário conferir se o CADERNO DE QUESTÕES está completo, bem como se o seu nome e seu número de inscrição conferem com os dados contidos no CARTÃO- RESPOSTA. **Caso exista algum problema, comunique-o imediatamente ao fiscal de sala.**
4. A marcação do CARTÃO-RESPOSTA deve ser feita com caneta esferográfica fabricada em material transparente de **tinta na cor preta**.
5. O tempo disponível para a prova é de **2h (duas horas)**, com início às 09 horas e término às 11 horas, observado o horário de Belém-PA.
6. O tempo de duração das provas abrange a distribuição dos Cadernos de Questões, a assinatura do Cartão de Respostas e a transcrição das respostas do caderno de questões da prova objetiva para o cartão de respostas.
7. Somente após decorrida **30min (trinta minutos)** do início da prova, o candidato, depois de entregar seu Caderno de Prova e seu Cartão de Respostas, poderá retirar-se em definitivo da sala de prova.
8. O candidato somente poderá levar o seu Caderno de Questões da prova objetiva e deixar a sala de realização das provas, nos últimos 15 (quinze) minutos que antecedem o término das provas.
9. Os três últimos candidatos deverão permanecer na sala até que todos tenham terminado a prova, só podendo dela se retirar, concomitantemente e após assinatura do relatório de aplicação de provas.
10. Findo o horário limite para a realização das provas, o candidato deverá entregar o CARTÃO-RESPOSTA da prova, devidamente preenchido e assinado, ao Fiscal de Sala.

**EDUCAÇÃO
PROFISSIONAL E
TECNOLÓGICA**

Questão 1:

As proposições a seguir referem-se à Educação Profissional. Analise-as:

- I. A competência específica do professor que atua na Educação Profissional é criar ambientes de aprendizagens pensando na colocação do aluno no mercado do trabalho.
- II. A Educação Profissional em nível médio tem como um dos propósitos possibilitar ao aluno o conhecimento das formas contemporâneas de linguagem.
- III. A centralidade da Educação Profissional em nível de ensino médio técnico é a atividade laborativa.
- IV. O professor para atuar na Educação Profissional e Ensino Médio deve ser um estimulador do conhecimento do aluno sobre o mundo do trabalho.

Assinale a alternativa correta:

- a. Apenas a I.
- b. Apenas a II.
- c. Apenas a III.
- d. A II e a IV.
- e. A II e III.

Questão 2:

A Educação Profissional de nível técnico é norteada por princípios que devem ser conhecidos por quem pretende nela atuar. Segundo a Resolução 4 de 3 de dezembro de 1999, é correto afirmar:

- I. A educação profissional, integrada às diferentes formas de educação, ao trabalho, à ciência e à tecnologia, objetiva garantir ao cidadão o direito ao permanente desenvolvimento de aptidões para a vida produtiva e social.
- II. Entende-se por competência profissional a capacidade de mobilizar, articular e colocar em ação valores, conhecimentos e habilidades necessários para o desempenho eficiente e eficaz de atividades requeridas pela natureza do trabalho.
- III. A prática constitui e organiza a educação profissional e inclui, quando necessário, o estágio supervisionado realizado em empresas e outras instituições.
- IV. A preparação para o magistério na educação profissional de nível técnico se dará em serviço, em cursos de licenciatura ou em programas especiais.

Assinale a alternativa correta:

- A) Apenas as proposições III e IV estão corretas.
- B) Apenas as proposições I e III estão corretas.
- C) Apenas a proposição IV está correta.
- D) Apenas a proposição I está correta.
- E) Todas as proposições estão corretas.

Questão 3:

Leia a questão e a seguir assinale a resposta correta: Segundo Cordão (2011), de acordo com a atual LDB, todos os “cursos do Ensino Médio terão equivalências legais e habilitarão ao prosseguimento de estudos”, e seus conteúdos, metodologias e formas de avaliação “serão organizados de tal forma que, ao final do Ensino Médio, o educando demonstre”:

- A) Competências para atuar no mercado de trabalho.
- B) Domínio dos princípios científicos e tecnológicos que presidem a produção moderna.
- C) Habilidades e competências para atuar numa determinada especialidade.
- D) Domínios para atender as demandas das empresas.
- E) Domínios tecnológicos para atuar no ensino e na produção de um objeto.

Questão 4:

As 19 Escolas de Aprendizes e Artífices serviram de inspiração para a concepção das atuais instituições que formam a rede federal de educação profissional, científica e tecnológica. Em que momento da história da Educação Profissional no Brasil, essas escolas foram criadas?

- A) O marco da Educação Profissional foi a criação das Escolas de Aprendizes e Artífices no início da Primeira República em 1889.
- B) Na década de 1930, com o efetivo impulso à industrialização, o então presidente Getúlio Vargas criou a rede federal de Educação Profissional através das Escolas de Aprendizes e Artífices.
- C) Em 1909, o presidente Nilo Peçanha assinou o Decreto 7.566, de 23 de setembro que estabeleceu a criação das Escolas de Aprendizes e Artífices.
- D) Em 1942 com a reforma Capanema, foram criadas as Escolas Industriais, dando início a rede federal de ensino profissional, previsto desde a Constituição ditatorial de 1937, com o propósito de garantir a educação profissional.
- E) A rede federal de ensino teve início a partir da criação das Escolas Técnicas na década de 1970, durante o regime militar.

Questão 5:

Sobre a Educação Profissional no Ensino Médio Integrado nos Institutos Federais de Educação, leia as proposições a seguir:

I. O modelo de desenvolvimento adotado pelos governos de 2003 a meados de 2016 foi caracterizado pela implantação de políticas públicas voltadas às classes populares. Neste contexto foram criados os Institutos Federais, a partir dos planos de expansão da educação profissional e tecnológica da rede federal

II. O Decreto 5.154/2004 – que trata do ensino integrado – foi instituído na tentativa de romper com os dualismos que acompanham a educação brasileira: educação para as elites e educação para as classes populares, educação propedêutica e educação para a preparação para o trabalho, na perspectiva de superação do Decreto nº 2.208/1997.

III. Expressões como democratização do acesso, inclusão, transformação social, entre outras, predominaram nos documentos oficiais, discursos e legislações referentes à educação profissional e tecnológica.

IV. A partir de 1997, o slogan da oferta de educação pública, gratuita e de qualidade passa a ser sinônimo de educação profissional no Brasil, principalmente na rede federal, pautado em quatro pilares: ensino, pesquisa, extensão e inovação.

Assinale a alternativa correta:

- A) Apenas as proposições I e IV estão corretas.
- B) Apenas as proposições I, II e III estão corretas.
- C) Apenas a proposição IV está correta.
- D) Apenas a proposição I está correta.
- E) Apenas a proposição III está correta.

CONHECIMENTOS ESPECIFICOS

QUESTÃO 6

Sobre o fluxo de procedimentos no check-out, marque a sequência correta.

- A) Verificação de consumo, contato com a governança, fechamento da conta, verificação de necessidades do hóspede sobre outros serviços, entrega de formulário sobre Boletim de Ocupação Hoteleira – BOH, solicitação da chave;
- B) Recebimento da chave do apartamento, preenchimento da ficha Nacional de Registro de Hóspedes – FNRH, verificação de consumo, contato com a governança, verificação do frigobar ou alguma outra despesa, verificação de necessidades do hóspede sobre outros serviços, fechamento da conta entrega de formulário sobre a qualidade dos serviços;
- C) Recebimento da chave do apartamento, verificação de consumo, contato com a governança, verificação do frigobar ou alguma outra despesa, fechamento da conta, verificação de necessidades do hóspede sobre outros serviços, entrega de formulário sobre a qualidade dos serviços;
- D) Recebimento da chave do apartamento, verificação do Rooming List e do consumo, contato com a governança, verificação do frigobar ou alguma outra despesa, fechamento da conta, verificação de necessidades do hóspede sobre outros serviços, entregade formulário sobre a qualidade dos serviços;
- E) Verificação do Global Distribution Systems – GDS, recebimento da chave do apartamento, verificação de consumo, contato com a governança, verificação do frigobar ou alguma outra despesa, verificação de necessidades do hóspede sobre outros serviços, entrega de formulário sobre a qualidade dos serviços.

QUESTÃO 7

Sabre, Worldspan, Galileo, Amadeus, Abacus e Axes são importantes sistemas informatizados. Marque a alternativa que apresenta a sua função na hospedagem contemporânea:

- A) Referem-se ao CRS ou GDS (Sistema de Reservas Informatizado -Global Distribution Systems), uma base de dados que permite à empresa organizar e manipular seu inventário e torná-lo acessível a seus colaboradores no canal de distribuição. Sua função atual é de montar o Rooming List para desenvolvimento da hospitalidade;
- B) Referem-se ao CRS ou GDS (Sistema de Reservas Informatizado - Global Distribution Systems), uma base de dados que permite à empresa organizar e manipular seu inventário e torná-lo acessível a seus colaboradores no canal de distribuição. Sua função atual é de organização e controle de reservas para gestão;

- C) Referem-se aos sistemas de controle do Ministério do Turismo através da Ficha Nacional de Registro de Hóspedes – FNRH e Boletim de Ocupação Hoteleira - BOH, com função regulatória e de organizar Forfait;
- D) Referem-se aos sistemas de controle da Ficha Nacional de Registro de Hóspedes - FNRH - e Boletim de Ocupação Hoteleira - BOH, com função regulatória da EMBRATUR;
- E) Referem-se ao CRS ou GDS (Sistema de Reservas Informatizado - Global Distribution Systems) e sistema de controle da Ficha Nacional de Registro de Hóspedes – FNRH e Boletim de Ocupação Hoteleira – BOH, com função de regulação, planejamento de gestão pelo Ministério do Turismo.

QUESTÃO 8

Os dois documentos básicos do processo de reserva são a solicitação da reserva feita pelo reservante e a confirmação de reserva emitida pelo hotel. Marque a alternativa correta para quando, nestes documentos, a garantia de no-show é utilizada.

- A) O meio de hospedagem se obriga a manter a UH reservada disponível para o titular da reserva até a manhã seguinte à data determinada para a entrada e, por outro lado, o reservante se obriga a pagar o valor correspondente a uma diária caso não apareça;
- B) O meio de hospedagem se obriga a manter o registro do reservante por meio da Ficha Nacional de Registro do Hóspede - FNRHe, por outro lado, o reservante se obriga a fornecer seus dados.
- C) O meio de hospedagem se obriga a enviar o com antecedência o roominglist para o titular da reserva até um dia antes da data determinada para a entrada e, por outro lado, o reservante se obriga a pagar o valor correspondente as diárias caso não apareça;
- D) O meio de hospedagem se obriga a executar check-in e check-out para o titular da reserva e, por outro lado, o reservante se obriga a pagar o valor correspondente as diárias utilizadas;
- E) O meio de hospedagem se obriga a manter a UH ocupada com o titular da reserva mesmo em situação de check-out atrasado e, por outro lado, o reservante se obriga a pagar o valor correspondente as diárias;

QUESTÃO 9

Sobre a composição da estrutura operacional do setor de governança em hospedagens de médio a grande porte. Marque a alternativa correta que apresenta seus principais subsetores.

- A) Arrumação dos apartamentos e banheiros; cozinha; limpeza dos apartamentos (UHs) e áreas sociais.
- B) Restaurante; portaria, limpeza e arrumação dos apartamentos (UHs) e organização de áreas sociais.
- C) Portaria, lavanderia; arrumação dos apartamentos e banheiros; Frigobar; Limpeza dos apartamentos (UHs) e áreas sociais.
- D) Lavanderia; rouparia, arrumação dos apartamentos e banheiros; Frigobar; Limpeza dos

apartamentos (UHs) e áreas sociais.

- E) Recepção; coparia, arrumação dos apartamentos e banheiros; Frigobar; Limpeza dos apartamentos (UHs).

QUESTÃO 10

Sobre as atribuições administrativas do cargo de Governanta, é correto afirmar:

- A) A governanta moderna possui status de gerente geral, é responsável pela administração e gerenciamento de todos os setores, geralmente, responsável pelo maior quadro de funcionários do hotel,
- B) A governanta é chefiada pelo diretor executivo de RH, porém tem a responsabilidade de supervisionar as atividades operacionais de limpeza e portaria, e é responsável pelo setor de recepção;
- C) A governanta moderna, nos grandes hotéis, está ligada ao gerente de A&B e é responsável pela administração e gerenciamento dos funcionários do setor de limpeza e portaria;
- D) A governanta moderna possui status gerencial, é responsável pelos estoques de materiais, compra de enxovais, equipamentos, artigos de decoração, lavanderia e serviços terceirizados, geralmente, responsável pelo maior quadro de funcionários do hotel;
- E) A governanta moderna é chefiada pelo setor de recepção que possui status gerencial, é responsável pelos estoques de materiais, compra de enxovais, equipamentos, artigos de decoração, lavanderia e serviços terceirizados.

QUESTÃO 11

Na linha de frente de um hotel de acordo com seu tamanho e categoria, há várias funções que devem ser ofertadas na recepção/portaria social. Segundo Vieira e Candido (2002) em um hotel de categoria superior (quatro ou cinco estrelas) existe um profissional do sexo masculino, de estatura alta (que chama atenção) que desempenha a função de Capitão Porteiro também conhecido como *Bell Captain*. Diante do exposto, marque alternativa correta em que todos os itens condizem com a função de um Capitão Porteiro.

- A) Controle de entrada e saída de hóspedes e clientes não hospedados; Dar as boas-vindas ao hóspede no desembarque do automóvel e retirada das bagagens, serviço geral de informação ao hóspede, conhecimento básico, pelo mínimo em computação; É o substituto eventual do recepcionista.
- B) Dar as boas-vindas ao hóspede no desembarque do automóvel e retirada das bagagens, Apresentação pessoal sempre impecável; Abrir a porta do veículo com a mão direita, retirar o quepe com a esquerda e cumprimentar o hóspede e/ou cliente. Encaminhar o hóspede, com ou sem reserva até a recepção para efetuar o check-in e, posteriormente, acompanhá-lo até seu apartamento.

- C) Retirar a bagagem do porta-malas; Cortesia e Educação são marcas registradas desse profissional; Dar as boas-vindas ao hóspede no desembarque do automóvel e retirada das bagagens, Apresentação pessoal sempre impecável; Abrir a porta do veículo com a mão direita, retirar o quepe com a esquerda e cumprimentar o hóspede e/ou cliente.
- D) Manter contato direto diário e frequente com a governança e/ou camareiras para utilização e conferência das Unidades Habitacionais disponíveis, interditadas, liberadas etc. É o substituto eventual do recepcionista; Dar as boas-vindas ao hóspede no desembarque do automóvel e retirada das bagagens.
- E) Encaminhar o hóspede, com ou sem reserva até a recepção para efetuar o check-in e, posteriormente, acompanhá-lo até seu apartamento; Apresentação pessoal sempre impecável; conhecimento básico, pelo mínimo em computação; Abrir a porta do veículo com a mão direita, retirar o quepe com a esquerda e cumprimentar o hóspede e/ou cliente.

QUESTÃO 12

Na recepção hoteleira, destaca-se a influência de duas grandes escolas: a europeia e a americana. Segundo Perés (2001) essas influências são determinante para definir, dentre outras situações, a forma de organização do estabelecimento e o número de funcionários. A recepção administrativa é comum as duas escolas, porém na escola europeia, dentro da recepção hoteleira, existe a estrutura *conciergerie*. Naquilo que se refere a *conciergerie*, marque a alternativa correta que define sua função.

- A) Sistema utilizado pelas cadeias hoteleiras, pelo qual se recebem as reservas para todos os estabelecimentos
- B) Prestar informações sobre programas, espetáculo, excursões, eventos, diversões, horário de ônibus e avião.
- C) Local onde o hóspede pega a chave de sua Unidade Habitacional
- D) Lugar para onde o hóspede se dirige todas as vezes que precisa de ajuda para resolver problemas sobre relacionados ao extravio de bagagens.
- E) Onde se concentra toda atenção ao hóspede durante sua estadia no hotel, é o lugar de informação, no qual o hóspede pode comunicar-se pessoalmente ou por telefone. É a ligação de todos os serviços que o hotel oferece, antes que o hóspede o solicite.

QUESTÃO 13

Na hotelaria os sistemas de reservas evoluíram com o avanço tecnológico. Os meios para realizar esse serviço ganharam outras possibilidades, com destaque para os sites especializados em meios de hospedagem, os quais, além de permitir aos interessados a visualização das instalações do empreendimento, possibilita a reserva personalizada, na qual os detalhes fazem a diferença para o fechamento do contrato de hospedagem. Apesar de todo esse avanço, para a efetivação dos contatos de reserva de hospedagem, durante o registro de hóspedes, faz-se necessário a entrega pelo estabelecimento, de alguns documentos, (CASTELLI, 2003). Marque a alternativa correta que aponta esses respectivos documentos.

- A) O Cadastur e o Boletim de Ocupação Hoteleira;

- B) O Boletim de Ocupação Hoteleira e Registro do Instituto Brasileiro de Turismo;
- C) Ficha Nacional de Serviço Hospede e o Voucher;
- D) O Voucher e o Cadastur;
- E) Ficha Nacional de Registro de Hospede e o Cartão de Hóspede;

QUESTÃO 14

Segundo Castelli (2003, p. 215) “O hotel pode ser visto como um sistema composto por vários subsistemas”. A área de hospedagem se compõe de recepção, telefonia e governança. Referente ao quadro funcional no setor de governança, o mínimo de funcionários necessários para executar os serviços ligados a este, depende do tipo do hotel, número de apartamentos, tipos de equipamentos de lavanderia etc. Diante do exposto, dentre os vários cargos do setor de governança, as atribuições das camareiras se destacam. Marque a alternativa correta que traz as atribuições e responsabilidades de uma camareira/arrumadeira.

- A) Zelar pela boa aparência; Conferir diariamente seu estoque de roupas; Preencher os formulários pertinentes; Avisar imediatamente a governanta sobre artigos levados ou danificados pelos hospedes; Avisar a governanta sobre reparos que devam ser feitos nos apartamentos de seu andar: limpar e arrumar os apartamentos; recolher a roupa para lavar e passar dos apartamentos e levá-la para a lavanderia.
- B) Auxiliar o hóspede a descarregar a bagagem; Controlar os horários de entrada e saída dos hóspedes; Servir o café da manhã nos quartos para o hóspede que assim que este desejar; limpar e arrumar os apartamentos; Substituir o mensageiro em suas atribuições; Preencher os formulários pertinentes; saber colocar o funcionário certo no lugar certo.
- C) Evitar que pessoas estranhas ou indesejáveis subam para os apartamentos; providenciar a compra de materiais de limpeza a ser utilizado no hotel; Avisar a governanta sobre reparos que devam ser feitos nos apartamentos de seu andar; Servir o café da manhã nos quartos para o hóspede que assim que este desejar; Supervisionar o apartamento.
- D) Controlar a execução do trabalho para que o mesmo siga o padrão estabelecido pelo hotel; Controlar as chaves nas salas dos hóspedes, Auxiliar o hóspede a descarregar a bagagem; Avisar imediatamente a governanta sobre artigos levados ou danificados pelos hospedes; receber ou entregar recado dos hóspedes; receber e entregar encomendas.
- E) Zelar pela boa aparência; Conferir diariamente seu estoque de roupas; Preencher os formulários pertinentes; Avisar a governanta sobre reparos que devam ser feitos nos apartamentos de seu andar: limpar e arrumar os apartamentos; recolher a roupa para lavar e passar dos apartamentos e levá-la para a lavanderia. Controlar as chaves nas saídas dos hóspedes.

QUESTÃO 15

A governanta de um hotel, dependendo do porte e categoria deste, é uma profissional cujas atribuições e responsabilidades são diversas e extensas. Nesse contexto, se faz necessária a

utilização de vários instrumentos de controle para a administrar os estoques e o uso de materiais e/ou reparos, revisões etc. Assim, marque a alternativa correta que contém os principais instrumentos de controle apontados por Castelli (2003), utilizados por uma governanta.

- A) Controle mensal das revisões, controle gastos com produtos de limpeza, inventário de roupas, controle do estado dos apartamentos, livros de registros de objetos esquecidos, avisos de reparos.
- B) Inventário de inventário de roupas, avisos de reparos, boletim de ocupação hoteleira;
- C) Controle mensal das revisões, comanda, demonstrativo de lucros e perdas, plano de repartição de mesas, livros de registros de objetos esquecidos.
- D) Livro de bagagem, boletim de ocupação hoteleira, controle de gastos com produtos de limpeza, enquete de opiniões de hóspede, registro de cofre.
- E) Ficha de hóspede, ciclo de reservas inventário de roupas, avisos de reparos, contrato de hospedagem, abertura de conta.



PROCESSO SELETIVO SIMPLIFICADO
EDITAL N.º 08/2018, DE 13 DE JUNHO DE 2018
CARGO: PROFESSOR SUBSTITUTO
ÁREA DO CONHECIMENTO: PEDAGOGIA/LIBRAS

Nome: _____ Nº de Inscrição: _____

CADERNO DE QUESTÕES

LEIA COM MUITA ATENÇÃO AS INSTRUÇÕES SEGUINTE

1. Este CADERNO DE QUESTÕES contém 15 QUESTÕES OBJETIVAS (10 [dez] da área específica do conhecimento a que concorre o candidato e 5 [cinco] relacionadas a Aspectos da Educação Profissional e Tecnológica). Cada questão apresenta cinco alternativas, identificadas com as letras **(A)**, **(B)**, **(C)**, **(D)** e **(E)**, das quais apenas uma é correta.
2. Além deste CADERNO DE QUESTÕES, você deve receber o CARTÃO-RESPOSTA destinado à marcação das respostas das questões.
3. É necessário conferir se o CADERNO DE QUESTÕES está completo, bem como se o seu nome e seu número de inscrição conferem com os dados contidos no CARTÃO- RESPOSTA. **Caso exista algum problema, comunique-o imediatamente ao fiscal de sala.**
4. A marcação do CARTÃO-RESPOSTA deve ser feita com caneta esferográfica fabricada em material transparente de **tinta na cor preta**.
5. O tempo disponível para a prova é de **2h (duas horas)**, com início às 09 horas e término às 11 horas, observado o horário de Belém-PA.
6. O tempo de duração das provas abrange a distribuição dos Cadernos de Questões, a assinatura do Cartão de Respostas e a transcrição das respostas do caderno de questões da prova objetiva para o cartão de respostas.
7. Somente após decorrida **30min (trinta minutos)** do início da prova, o candidato, depois de entregar seu Caderno de Prova e seu Cartão de Respostas, poderá retirar-se em definitivo da sala de prova.
8. O candidato somente poderá levar o seu Caderno de Questões da prova objetiva e deixar a sala de realização das provas, nos últimos 15 (quinze) minutos que antecedem o término das provas.
9. Os três últimos candidatos deverão permanecer na sala até que todos tenham terminado a prova, só podendo dela se retirar, concomitantemente e após assinatura do relatório de aplicação de provas.
10. Findo o horário limite para a realização das provas, o candidato deverá entregar o CARTÃO-RESPOSTA da prova, devidamente preenchido e assinado, ao Fiscal de Sala.

**EDUCAÇÃO
PROFISSIONAL E
TECNOLÓGICA**

QUESTÃO 1

As proposições a seguir referem-se à Educação Profissional. Analise-as:

- I. A competência específica do professor que atua na Educação Profissional é criar ambientes de aprendizagens pensando na colocação do aluno no mercado do trabalho.
- II. A Educação Profissional em nível médio tem como um dos propósitos possibilitar ao aluno o conhecimento das formas contemporâneas de linguagem.
- III. A centralidade da Educação Profissional em nível de ensino médio técnico é a atividade laborativa.
- IV. O professor para atuar na Educação Profissional e Ensino Médio deve ser um estimulador do conhecimento do aluno sobre o mundo do trabalho.

Assinale a alternativa correta:

- A) Apenas a I.
- B) Apenas a II.
- C) Apenas a III.
- D) A II e a IV.
- E) A II e III.

QUESTÃO 2

A Educação Profissional de nível técnico é norteada por princípios que devem ser conhecidos por quem pretende nela atuar. Segundo a Resolução 4 de 3 de dezembro de 1999, é correto afirmar:

- I. A educação profissional, integrada às diferentes formas de educação, ao trabalho, à ciência e à tecnologia, objetiva garantir ao cidadão o direito ao permanente desenvolvimento de aptidões para a vida produtiva e social.
- II. Entende-se por competência profissional a capacidade de mobilizar, articular e colocar em ação valores, conhecimentos e habilidades necessários para o desempenho eficiente e eficaz de atividades requeridas pela natureza do trabalho.
- III. A prática constitui e organiza a educação profissional e inclui, quando necessário, o estágio supervisionado realizado em empresas e outras instituições.
- IV. A preparação para o magistério na educação profissional de nível técnico se dará em serviço, em cursos de licenciatura ou em programas especiais.

Assinale a alternativa correta:

- A) Apenas as proposições III e IV estão corretas.
- B) Apenas as proposições I e III estão corretas.
- C) Apenas a proposição IV está correta.
- D) Apenas a proposição I está correta.
- E) Todas as proposições estão corretas.

QUESTÃO 3

Leia a questão e a seguir assinale a resposta correta: Segundo Cordão (2011), de acordo com a atual LDB, todos os “cursos do Ensino Médio terão equivalências legais e habilitarão ao prosseguimento de estudos”, e seus conteúdos, metodologias e formas de avaliação “serão organizados de tal forma que, ao final do Ensino Médio, o educando demonstre”:

- A) Competências para atuar no mercado de trabalho.
- B) Domínio dos princípios científicos e tecnológicos que presidem a produção moderna.
- C) Habilidades e competências para atuar numa determinada especialidade.
- D) Domínios para atender as demandas das empresas.
- E) Domínios tecnológicos para atuar no ensino e na produção de um objeto.

QUESTÃO 4

As 19 Escolas de Aprendizizes e Artífices serviram de inspiração para a concepção das atuais instituições que formam a rede federal de educação profissional, científica e tecnológica. Em que momento da história da Educação Profissional no Brasil, essas escolas foram criadas?

- A) O marco da Educação Profissional foi a criação das Escolas de Aprendizizes e Artífices no início da Primeira República em 1889.
- B) Na década de 1930, com o efetivo impulso à industrialização, o então presidente Getúlio Vargas criou a rede federal de Educação Profissional através das Escolas de Aprendizizes e Artífices.
- C) Em 1909, o presidente Nilo Peçanha assinou o Decreto 7.566, de 23 de setembro que estabeleceu a criação das Escolas de Aprendizizes e Artífices.
- D) Em 1942 com a reforma Capanema, foram criadas as Escolas Industriais, dando início a rede federal de ensino profissional, previsto desde a Constituição ditatorial de 1937, com o propósito de garantir a educação profissional.
- E) A rede federal de ensino teve início a partir da criação das Escolas Técnicas na década de 1970, durante o regime militar.

QUESTÃO 5

Sobre a Educação Profissional no Ensino Médio Integrado nos Institutos Federais de Educação, leia as proposições a seguir:

I. O modelo de desenvolvimento adotado pelos governos de 2003 a meados de 2016 foi caracterizado pela implantação de políticas públicas voltadas às classes populares. Neste contexto foram criados os Institutos Federais, a partir dos planos de expansão da educação profissional e tecnológica da rede federal

II. O Decreto 5.154/2004 – que trata do ensino integrado – foi instituído na tentativa de romper com os dualismos que acompanham a educação brasileira: educação para as elites e educação para as classes populares, educação propedêutica e educação para a preparação para o trabalho, na perspectiva de superação do Decreto nº 2.208/1997.

III. Expressões como democratização do acesso, inclusão, transformação social, entre outras, predominaram nos documentos oficiais, discursos e legislações referentes à educação profissional e tecnológica.

IV. A partir de 1997, o slogan da oferta de educação pública, gratuita e de qualidade passa a ser sinônimo de educação profissional no Brasil, principalmente na rede federal, pautado em quatro pilares: ensino, pesquisa, extensão e inovação.

Assinale a alternativa correta:

- A) Apenas as proposições I e IV estão corretas.
- B) Apenas as proposições I, II e III estão corretas.
- C) Apenas a proposição IV está correta.
- D) Apenas a proposição I está correta.
- E) Apenas a proposição III está correta.

CONHECIMENTOS ESPECIFICOS

QUESTÃO 6

No nível Morfológico, há descrições, nas línguas de sinais, que referem tanto processos derivacionais como processos flexionais. Marque a alternativa que contém apenas palavras cujos sinais, na LIBRAS, são formados por derivação.

- A) Telefonar – Telefone; Sentar – Cadeira.
- B) Deitar – Dormir; Dormir – Sono.
- C) Perder – Ganhar; Ganhar – Conquistar.
- D) Casa – Igreja; Acreditar – estudar.
- E) Deitar – Sono; Telefone – Smartphone.

QUESTÃO 7

Por ter a LIBRAS uma sintaxe espacial, um dos verbos que são estudados são Verbos “Manuais”. Marque a alternativa que contem apenas palavras cujos sinais, na LIBRAS, possam ser classificados como Verbos “Manuais”.

- A) Pegar – Colocar – Trazer;
- B) Pintar – Lavar – Bater;
- C) Ajudar – Dar – Dizer;
- D) Amar – Estudar – Entregar;
- E) Correr – Pular – Gostar;

QUESTÃO 8

O ensino da modalidade escrita da língua portuguesa, como segunda língua para pessoas surdas deve ser incluído como disciplina curricular em que cursos:

- A) Apenas para cursos de licenciatura em letras com habilitação com língua portuguesa;
- B) Para todos os cursos de formação de professores;
- C) Para os cursos de formação de professores para a educação infantil e anos iniciais do ensino fundamental, cursos de licenciatura em letras com habilitação em língua portuguesa e cursos de Fonoaudiologia;
- D) Para os cursos de formação de professores para a educação infantil e anos iniciais do ensino fundamental, cursos de licenciatura em letras com habilitação em língua portuguesa;
- E) Para os cursos de formação de professores para a educação infantil e anos iniciais do ensino fundamental, cursos da área de saúde como medicina e enfermagem, e cursos de serviço social.

QUESTÃO 9

O Decreto nº 5.626/05 que regulamenta a Lei nº 10.436/02 que por sua vez dispõe sobre a LIBRAS, traz em seu capítulo primeiro, DAS DISPOSIÇÕES PRELIMINARES, em seu art. 2º e respectivo parágrafo único, os conceitos de Pessoa Surda e Deficiência Auditiva. Esses diferentes conceitos podem dialogar com duas concepções diferentes sobre a surdez e a pessoa surda:

- A) Concepção Médica e Concepção Educativa
- B) Concepção Inclusiva e Concepção Especializada
- C) Concepção Clínica e Concepção Sócio-antropológica
- D) Concepção Clínica e Concepção Inclusiva
- E) Concepção Médica e Concepção Especializada

QUESTÃO 10

Na política de uso e difusão da LIBRAS e da língua portuguesa para os surdos na educação contida na legislação atual, as instituições federais de ensino devem, dentre outras coisas, prover escolas com:

- A) Professor ou instrutor de LIBRAS, professor para o ensino de língua portuguesa como segunda língua, tradutor e intérprete de LIBRAS-Língua Portuguesa, professor regente de classe com conhecimento acerca da singularidade linguística manifestada pelos alunos surdos;
- B) Instrutor de LIBRAS e tradutor e intérprete de LIBRAS-Língua Portuguesa.
- C) Tradutor e intérprete de LIBRAS-Língua Portuguesa.
- D) Tradutor e intérprete de LIBRAS-Língua Portuguesa, instrutor de LIBRAS, professor regente de classe com conhecimento acerca da singularidade linguística manifestada pelos alunos surdos.
- E) Tradutor e Intérprete de LIBRAS e Professor Oralizado para leitura labial.

QUESTÃO 11

O trabalho pedagógico realizado com alunos surdos nas escolas regulares deve ser desenvolvido em um ambiente bilíngue, ou seja, em um espaço em que se utilize a língua de sinais e a língua portuguesa. Segundo orientações contidas nos documentos e publicações do MEC, a execução do Atendimento Educacional Especializado para alunos surdos deve ser realizado em três momentos, sendo um deles o AEE em LIBRAS, que consiste:

- A) Momento em que todos os conhecimentos dos diferentes conteúdos curriculares são explicados por um professor de libras, devendo ser realizado todos os dias;
- B) Momento em que todos os conhecimentos dos diferentes conteúdos curriculares são explicados em libras por um professor, sendo o mesmo preferencialmente surdo, devendo ser realizado todos os dias;
- C) Momento em que os conhecimentos de libras são explicados pelo professor, preferencialmente surdo em atividades no contraturno;
- D) Momento para o ensino de LIBRAS na escola regular, na qual os alunos terão aulas de LIBRAS, com professor, preferencialmente surdo, de acordo com o estágio de desenvolvimento da Língua de Sinais em que o aluno surdo se encontra e deve ser planejado

a partir do diagnóstico do conhecimento que o aluno tem a respeito da LIBRAS.

E) Momento em que os conhecimentos de libras são explicados pelo professor, preferencialmente surdo em atividades realizadas no mesmo turno, em espaço específico destinado à alunos surdos.

QUESTÃO 12

Pode ser considerada atribuição do Tradutor e Intérprete de LIBRAS, no exercício de suas competências:

- A) Interpretar, em Língua Brasileira de Sinais - Língua Portuguesa, as atividades didático-pedagógicas desenvolvidas nas instituições de ensino superior, de forma a viabilizar o acesso às relações sociais;
- B) Traduzir, em escrita da Língua Brasileira de Sinais, as atividades didático-pedagógicas desenvolvidas nas instituições de ensino superior, de forma a viabilizar o acesso aos conteúdos da LIBRAS;
- C) Interpretar, em Língua Brasileira de Sinais - Língua Portuguesa, as atividades didático-pedagógicas e culturais desenvolvidas nas instituições de ensino nos níveis fundamental, médio e superior, de forma a viabilizar o acesso aos conteúdos curriculares;
- D) Traduzir as aulas de libras de professores surdos para a escrita de sinais.
- E) Acompanhar o alunos surdo em todas as atividades inclusive nos intervalos das aulas.

QUESTÃO 13

As tendências de educação escolar para pessoas com surdez centram-se ora na inserção desses alunos na escola comum e/ou em suas classes especiais, ora na escola especial de surdos. Existem três tendências educacionais: a oralista, a comunicação total e a abordagem com bilinguismo, sendo que esta última visa:

- A) capacitar a pessoa com surdez para a utilização da língua de sinais nas modalidades gestual e escrita;
- B) capacitar a pessoa com surdez para a utilização de duas línguas no cotidiano escolar e na vida social, quais sejam: a língua oral e escrita da comunidade majoritária ouvinte;
- C) capacitar a pessoa com surdez para a utilização de duas línguas no cotidiano escolar e na vida social, quais sejam: a Língua de Sinais e a língua oral da comunidade ouvinte;
- D) capacitar a pessoa com surdez para a utilização da língua de sinais na modalidade escrita.
- E) capacitar a pessoa com surdez para a utilização de duas línguas no cotidiano escolar e na vida social, quais sejam: a Língua de Sinais e a língua da comunidade ouvinte na sua modalidade escrita.

QUESTÃO 14

Estudos de Kanda & Fleisher (1988) nos apontam algumas questões importantes sobre a qualificação dos profissionais responsáveis pelo ensino de LIBRAS aos ouvintes, dentre as quais podemos destacar:

- A) Para desempenhar o papel de professor de LIBRAS, é suficiente ser intérprete e saber sinalizar bem;
- B) Os professores de LIBRAS devem sentir-se confortáveis na comunidade surda, isto é, além de mostrar domínio na língua, devem também compreender as culturas surdas;
- C) Para desempenhar o papel de professor de LIBRAS, é suficiente ser surdo;
- D) Só é possível aprender LIBRAS no contato com outros surdos;
- E) Ouvintes filhos de pais surdos com exame de proficiência podem ser professores de LIBRAS.

QUESTÃO 15

O dia 26 de setembro é dedicado às comemorações do Dia Nacional do Surdo em alusão à que fato histórico:

- A) À primeira aula de língua de sinais ministrada no Brasil pelo Professor Francês Edward Huet;
- B) À fundação do Imperial Instituto de Meninos Cegos criado por D. Pedro II na atual cidade do Rio de Janeiro, atualmente conhecido como Instituto Benjamim Constant;
- C) À difusão da cirurgia de implante coclear como alternativa à cura de meninos surdos no Brasil.
- D) À fundação, em 1857, do Imperial Instituto de Surdos-Mudos criado por D. Pedro II na atual cidade do Rio de Janeiro, e implementada pelo professor surdo francês Edward Huet;
- E) Ao nascimento do primeiro surdo brasileiro na família de D. Pedro II.



PROCESSO SELETIVO SIMPLIFICADO
EDITAL N.º 08/2018, DE 13 DE JUNHO DE 2018
CARGO: PROFESSOR SUBSTITUTO
ÁREA DO CONHECIMENTO: SAÚDE PÚBLICA

Nome: _____ Nº de Inscrição: _____

CADERNO DE QUESTÕES

LEIA COM MUITA ATENÇÃO AS INSTRUÇÕES SEGUINTE

1. Este CADERNO DE QUESTÕES contém 15 QUESTÕES OBJETIVAS (10 [dez] da área específica do conhecimento a que concorre o candidato e 5 [cinco] relacionadas a Aspectos da Educação Profissional e Tecnológica). Cada questão apresenta cinco alternativas, identificadas com as letras **(A)**, **(B)**, **(C)**, **(D)** e **(E)**, das quais apenas uma é correta.
2. Além deste CADERNO DE QUESTÕES, você deve receber o CARTÃO-RESPOSTA destinado à marcação das respostas das questões.
3. É necessário conferir se o CADERNO DE QUESTÕES está completo, bem como se o seu nome e seu número de inscrição conferem com os dados contidos no CARTÃO- RESPOSTA. **Caso exista algum problema, comunique-o imediatamente ao fiscal de sala.**
4. A marcação do CARTÃO-RESPOSTA deve ser feita com caneta esferográfica fabricada em material transparente de **tinta na cor preta**.
5. O tempo disponível para a prova é de **2h (duas horas)**, com início às 09 horas e término às 11 horas, observado o horário de Belém-PA.
6. O tempo de duração das provas abrange a distribuição dos Cadernos de Questões, a assinatura do Cartão de Respostas e a transcrição das respostas do caderno de questões da prova objetiva para o cartão de respostas.
7. Somente após decorrida **30min (trinta minutos)** do início da prova, o candidato, depois de entregar seu Caderno de Prova e seu Cartão de Respostas, poderá retirar-se em definitivo da sala de prova.
8. O candidato somente poderá levar o seu Caderno de Questões da prova objetiva e deixar a sala de realização das provas, nos últimos 15 (quinze) minutos que antecedem o término das provas.
9. Os três últimos candidatos deverão permanecer na sala até que todos tenham terminado a prova, só podendo dela se retirar, concomitantemente e após assinatura do relatório de aplicação de provas.
10. Findo o horário limite para a realização das provas, o candidato deverá entregar o CARTÃO-RESPOSTA da prova, devidamente preenchido e assinado, ao Fiscal de Sala.

**EDUCAÇÃO
PROFISSIONAL E
TECNOLÓGICA**

Questão 1: As proposições a seguir referem-se à Educação Profissional. Analise-as:

- I. A competência específica do professor que atua na Educação Profissional é criar ambientes de aprendizagens pensando na colocação do aluno no mercado do trabalho.
- II. A Educação Profissional em nível médio tem como um dos propósitos possibilitar ao aluno o conhecimento das formas contemporâneas de linguagem.
- III. A centralidade da Educação Profissional em nível de ensino médio técnico é a atividade laborativa.
- IV. O professor para atuar na Educação Profissional e Ensino Médio deve ser um estimulador do conhecimento do aluno sobre o mundo do trabalho.

Assinale a alternativa correta:

- A) Apenas a I.
- B) Apenas a II.
- C) Apenas a III.
- D) A II e a IV.
- E) A II e III.

Questão 2: A Educação Profissional de nível técnico é norteada por princípios que devem ser conhecidos por quem pretende nela atuar. Segundo a Resolução 4 de 3 de dezembro de 1999, é correto afirmar:

- I. A educação profissional, integrada às diferentes formas de educação, ao trabalho, à ciência e à tecnologia, objetiva garantir ao cidadão o direito ao permanente desenvolvimento de aptidões para a vida produtiva e social.
- II. Entende-se por competência profissional a capacidade de mobilizar, articular e colocar em ação valores, conhecimentos e habilidades necessários para o desempenho eficiente e eficaz de atividades requeridas pela natureza do trabalho.
- III. A prática constitui e organiza a educação profissional e inclui, quando necessário, o estágio supervisionado realizado em empresas e outras instituições.
- IV. A preparação para o magistério na educação profissional de nível técnico se dará em serviço, em cursos de licenciatura ou em programas especiais.

Assinale a alternativa correta:

- A) Apenas as proposições III e IV estão corretas.
- B) Apenas as proposições I e III estão corretas.
- C) Apenas a proposição IV está correta.
- D) Apenas a proposição I está correta.
- E) Todas as proposições estão corretas.

Questão 3: Leia a questão e a seguir assinale a resposta correta: Segundo Cordão (2011), de acordo com a atual LDB, todos os “cursos do Ensino Médio terão equivalências legais e habilitarão ao prosseguimento de estudos”, e seus conteúdos, metodologias e formas de

avaliação “serão organizados de tal forma que, ao final do Ensino Médio, o educando demonstre”:

- A) Competências para atuar no mercado de trabalho.
- B) Domínio dos princípios científicos e tecnológicos que presidem a produção moderna.
- C) Habilidades e competências para atuar numa determinada especialidade.
- D) Domínios para atender as demandas das empresas.
- E) Domínios tecnológicos para atuar no ensino e na produção de um objeto.

Questão 4: As 19 Escolas de Aprendizizes e Artífices serviram de inspiração para a concepção das atuais instituições que formam a rede federal de educação profissional, científica e tecnológica. Em que momento da história da Educação Profissional no Brasil, essas escolas foram criadas?

- A) O marco da Educação Profissional foi a criação das Escolas de Aprendizizes e Artífices no início da Primeira República em 1889.
- B) Na década de 1930, com o efetivo impulso à industrialização, o então presidente Getúlio Vargas criou a rede federal de Educação Profissional através das Escolas de Aprendizizes e Artífices.
- C) Em 1909, o presidente Nilo Peçanha assinou o Decreto 7.566, de 23 de setembro que estabeleceu a criação das Escolas de Aprendizizes e Artífices.
- D) Em 1942 com a reforma Capanema, foram criadas as Escolas Industriais, dando início a rede federal de ensino profissional, previsto desde a Constituição ditatorial de 1937, com o propósito de garantir a educação profissional.
- E) A rede federal de ensino teve início a partir da criação das Escolas Técnicas na década de 1970, durante o regime militar.

Questão 5: Sobre a Educação Profissional no Ensino Médio Integrado nos Institutos Federais de Educação, leia as proposições a seguir:

- I. O modelo de desenvolvimento adotado pelos governos de 2003 a meados de 2016 foi caracterizado pela implantação de políticas públicas voltadas às classes populares. Neste contexto foram criados os Institutos Federais, a partir dos planos de expansão da educação profissional e tecnológica da rede federal
- II. O Decreto 5.154/2004 – que trata do ensino integrado – foi instituído na tentativa de romper com os dualismos que acompanham a educação brasileira: educação para as elites e educação para as classes populares, educação propedêutica e educação para a preparação para o trabalho, na perspectiva de superação do Decreto nº 2.208/1997.
- III. Expressões como democratização do acesso, inclusão, transformação social, entre outras, predominaram nos documentos oficiais, discursos e legislações referentes à educação profissional e tecnológica.
- IV. A partir de 1997, o slogan da oferta de educação pública, gratuita e de qualidade passa a ser sinônimo de educação profissional no Brasil, principalmente na rede federal, pautado em quatro pilares: ensino, pesquisa, extensão e inovação.

Assinale a alternativa correta:

- A) Apenas as proposições I e IV estão corretas.
- B) Apenas as proposições I, II e III estão corretas.
- C) Apenas a proposição IV está correta.
- D) Apenas a proposição I está correta.
- E) Apenas a proposição III está correta.

CONHECIMENTOS ESPECIFICOS

QUESTÃO 6

Marque a sequência correta das afirmativas:

- I. Porta de entrada para o sistema de saúde.
- II. Longitudinalidade.
- III. Integralidade
- IV. Coordenação do cuidado

() Mesmo quando parte substancial do atendimento à saúde de uma pessoa for realizado por outros níveis de atendimento, o nível primário tem a incumbência de organizar e/ou integrar esses atendimentos, já que frequentemente são realizados por profissionais de diferentes áreas ou terceiros, e que portanto tem pouco diálogo entre si.

() Espera-se que a Atenção Primária à saúde seja mais acessível à população, em todos os sentidos, e que com isso seja o primeiro recurso a ser buscado.

() O Nível Primário é responsável por todos os problemas de saúde, ainda que parte deles seja encaminhado a equipes de nível secundário ou terciário, o serviço de Atenção Primária continua sendo corresponsável. Além do vínculo com outros serviços de saúde, os serviços do Nível Primário podem lançar mão de visitas domiciliares, reuniões com a comunidade e ações intersetoriais. Esse princípio também significa a abrangência ou ampliação do conceito de saúde, não se limitando puramente biológico.

() A pessoa atendida mantém seu vínculo com o serviço ao longo do tempo, de forma que quando uma nova demanda surge, esta seja atendida de forma mais eficiente.

- A) III, I, IV, II
- B) III, I, II, IV
- C) IV, II, III, I
- D) IV, I, II, III
- E) IV, I, III, II

QUESTÃO 7

O Decreto n.º 7.508/2011, que regulamenta a Lei nº 8.080/1990 para dispor sobre a organização do Sistema Único de Saúde (SUS), em seu Art.4º estabelece sobre as Regiões de Saúde. É correto afirmar que:

A) As Regiões de Saúde serão instituídas pelo Estado, em articulação com os Municípios, respeitadas as diretrizes gerais pactuadas na Comissão Intergestores Bipartite – CIB.

B) Para ser instituída, deve conter, no mínimo, ações e serviços de: atenção primária; urgência e emergência; atenção psicossocial e vigilância em saúde.

C) A instituição de Regiões de Saúde situadas em áreas de fronteira com outros países deverá respeitar as normas que regem as relações internacionais.

D) As Redes de Atenção à Saúde estarão compreendidas no âmbito de apenas uma Região de Saúde.

E) Os municípios definirão os seguintes elementos em relação às Regiões de Saúde: seus limites geográficos; população usuária das ações e serviços; rol de ações e serviços que serão ofertados; e respectivas responsabilidades, critérios de acessibilidade e escala para conformação dos serviços.

QUESTÃO 8

Assinale a alternativa CORRETA:

- A) Os estudos de coorte são apropriados para doenças raras e de longo período entre exposição e doença.
- B) Os ensaios clínicos são estudos epidemiológicos onde o pesquisador tem pouco controle das variáveis a serem estudadas
- C) Os estudos transversais são apropriados para investigação da etiologia de doenças.
- D) Nos estudos de coorte, os grupos controle devem ser diferentes dos grupos expostos, com relação a maior parte das variáveis, para facilitar o contraste entre exposição e não exposição.
- E) O estudo caso-controle é retrospectivo, sendo que os antecedentes da exposição são investigados entre os casos e não casos.

QUESTÃO 9

Nos estudos de acompanhamento longitudinal, o significado da medida do Risco Relativo (RR) é:

- A) A diferença entre a frequência de ocorrência da doença entre os expostos e os não expostos ao fator de risco.
- B) A relação entre a letalidade e a incidência da doença entre os expostos ao fator de risco.
- C) A diferença entre a frequência da doença e a concorrência do fator de risco.
- D) A relação da ocorrência do agravo entre os expostos e não expostos ao fator de risco.
- E) Indica quantos casos do agravo em questão foram exclusivamente relacionados ao fator de risco.

QUESTÃO 10

Das alternativas abaixo, a que se enquadra como situação de notificação compulsória imediata no Brasil:

- A) Febre amarela, tétano acidental.
- B) Raiva, dengue.
- C) Cólera, tuberculose.
- D) Botulismo, hanseníase virchowiana.
- E) Rubéola, peste.

QUESTÃO 11

“Uma Unidade de Pronto Atendimento (UPA) de um determinado município encontra-se diuturnamente superlotada. A emergência adulto admite em média 25 pessoas para 10 leitos existentes, o mesmo acontecendo com a emergência pediátrica com 8 pacientes para

apenas 4 leitos. **O número de funcionários e suporte medicamentoso também são insuficientes.**”

Com base na situação hipotética, o gestor recém admitido para gerenciar a UPA reúne seus funcionários e aponta como solução imediata da problemática acima descrita a implementação da Política Nacional de Humanização (PNH). Como primeiro passo o gestor reuniu os funcionários e apresentou os princípios do Humaniza SUS conceituados abaixo.

Correlacione os princípios Humaniza SUS às suas reais definições e marque a sequência CORRETA.

- 1-Os trabalhadores e usuários devem buscar conhecer como funciona a gestão dos serviços e da rede de saúde, assim como participar ativamente do processo de tomada de decisão nas organizações de saúde e nas ações de saúde coletiva.
- 2-A Política Nacional de Humanização deve se fazer presente e estar inserida em todas as políticas e programas do SUS.
- 3-Qualquer mudança na gestão e atenção é mais concreta se construída com a ampliação da autonomia e vontade das pessoas envolvidas, que compartilham responsabilidades.

- () Indissociabilidade entre atenção e gestão.
- () Protagonismo, corresponsabilidade e autonomia dos sujeitos e coletivos.
- () Transversalidade.

- A) 3, 2, 1
- B) 1, 3, 2
- C) 2, 3 e 1
- D) 1, 2, 3
- E) Nenhuma das alternativas.

QUESTÃO 12

De acordo com o modelo de Leavell&Clark, indique a alternativa INCORRETA.

- A) Prevenção secundária - teste ergométrico a partir de 50 anos em pacientes assintomáticos.
- B) Prevenção primária – hipolipemiantes em pacientes com hipercolesterolemia.
- C) Prevenção terciária – readaptação profissional.
- D) Prevenção secundária – captopril na fase aguda do infarto.
- E) Prevenção quaternária – impedir cineangiocoronariografia em pacientes assintomáticos.

QUESTÃO 13

Entende-se por comportamento endêmico de uma doença quando:

- A) sua ocorrência apresenta-se na comunidade de forma regular.
- B) sua ocorrência está claramente em excesso em relação ao normal esperado.
- C) ocorre em grande número de países simultaneamente.
- D) apresenta uma variação sazonal bem definida.
- E) apresenta uma variação cíclica.

QUESTÃO 14

Para uma doença grave que apresenta curta duração e letalidade alta:

- A) o coeficiente de mortalidade tende a ser muito mais alto do que o coeficiente de incidência.
- B) o coeficiente de incidência será muito mais elevado do que as taxas de mortalidade.
- C) os coeficientes de incidência e mortalidade tendem a ser semelhantes.
- D) o coeficiente de incidência não guarda relação com o coeficiente de mortalidade.
- E) a prevalência tenderá ser maior do que o coeficiente de incidência.

QUESTÃO 15

Os Determinantes Sociais da Saúde (DSS) incluem as condições gerais socioeconômicas, culturais e ambientais de uma sociedade, e relacionam-se com as condições de vida e trabalho de seus membros. Com base no modelo de Dahlgren e Whitehead, as redes sociais e comunitárias encontram-se em que nível de atuação nos DSS:

- A) 1º nível
- B) 2º nível
- C) 3º nível
- D) 4º nível
- E) C e D estão corretas